

엔젤스헤이븐 연차보고서

A

G

S

N

E

L

H

V

E

N

A

2021

CONTENTS

인사말	02
장애인 지역사회통합돌봄	04
공공재활	16
아동·청소년 복지	32
장애인 복지	38
지역 복지	45
해외 복지	48
재정보고	51
함께하는 사람들	52
기관 소개	60
미션과 비전	64
5대 핵심가치	65

엔젤스헤이븐 연차보고서

2021

인사말



엔젤스헤이븐 연차보고서가 발간 된 지 10년이 되었습니다.

지난 10년간 연차보고서에 담고자하는 것은 후원자님께 단순성과를 보여주는 양적 지표 중심보고에서 벗어나 ‘엔젤스헤이븐은 무슨 일을 하는가?’, ‘엔젤스헤이븐의 기관이 하는 일은 목적을 달성하고 있는가’를 객관화할 수 있는 지표와 데이터였습니다.

예를 들어 엔젤스헤이븐 산하 기관 중 하나인 아동양육시설, 은평천사원이 하는 사업을 위의 질문에 맞추어 보면 양육하고 있는 아동 수나 그들에게 제공하는 있는 서비스 건수와 같은 단순 데이터화로는 답을 찾을 수 없습니다. 그래서 엔젤스헤이븐은 데이터 보고형식이 아닌 아동이 건강하게 성장하는지를 확인하기 위해 동일 연령대 평균 키와 은평천사원 아동의 키를 비교하고, 은평천사원 청소년의 ‘대학 진학률’과 ‘취업률’을 확인하고, 자립준비청년(보호종료아동)이 만 18세를 넘어 최대 만 30세까지 건강하게 자립하도록 제공하고 있는 다양한 지원을 파악하여 소개하는 등 실질적인 아동의 변화와 성장을 보고하고자 하였습니다. 쉽지는 않았습니다. 장애인 직업재활시설이 목적을 달성하고 있는가에 대해서는 급여 수준이 어느 정도 되는지를 통해서 확인해보기도 했고, 근속연수를 통해서 그 서비스의 질을 평가해보기도 했습니다. 아직도 많이 부족합니다.

그래서 올해부터는 연차보고서에 지속해서 목표 달성 확인 데이터를 찾는 과정과 함께 기관 중심으로 목적에 대한 성과를 정리한 질적인 부분을 정리하고, 엔젤스헤이븐이 추구하는 가치와 철학에 기초한 다양한 주요 사업을 보고하고자 합니다.

먼저, 올해는 엔젤스헤이븐의 장애인 커뮤니티 케어(지역사회통합돌봄) 사업과 서울재활병원의 그간 성과를 보고합니다. 내년에는 청소년 사업과 관련하여 소속 기관 사업 보고 및 청소년의 보호와 성장의 생태계에 대한 엔젤스헤이븐의 비전을 담아보려 합니다.

이는 그간 지원과 격려를 보내 주신 후원자님과 엔젤스헤이븐의 목적과 방향 및 성과를 함께 공유하는 과정이며, 우리의 성찰의 시간과 기록이 되리라 믿습니다. 부디 엔젤스헤이븐이 하는 일에 더 많은 관심을 가져주시고, 함께 고민해주시기 바랍니다. 감사합니다.

엔젤스헤이븐 대표이사 **조준호**

PART 1

엔젤스헤이븐의 비전사업

장애인 지역사회통합돌봄 COMMUNITY CARE

엔젤스헤이븐의 지역사회통합돌봄

1980년부터 장애인 복지를 시작한 엔젤스헤이븐은 전문성과 수행 능력을 인정받아 교육, 의료, 일상생활 지원 및 일자리 등으로 장애인 복지 서비스 영역을 확대해왔습니다. 각각의 서비스 분야의 전문성은 키워왔지만, 이것만으로는 장애인과 가족의 삶을 변화시키기에는 역부족임을 깨달았습니다. 이제는 각 기관의 전문성을 살리고, 서비스의 효과를 극대화하고자 장애인과 가족이 사는 지역사회 내의 관련 서비스를 통합, 연계하여 '지역사회통합돌봄'으로 정착시키고자 합니다.

엔젤스헤이븐 장애인복지 역사



* 설립 연도

엔젤스헤이븐과 지역사회통합돌봄 Community Care

지역사회통합돌봄은 복지국가로 나아가는 주요한 복지 방향으로 장애인과 노인 등 돌봄이 필요한 지역 주민을 지역의 공동체 역량에 기초하여 돌봄 서비스를 구현하는 것을 의미합니다. 이를 통해서 노인은 요양원이나 요양병원, 장애인은 시설에서만 사는 것이 아니라 본래 살던 곳에서 자신에게 필요한 서비스를 자신의 필요에 맞추어 받는 서비스를 의미합니다. 엔젤스헤이븐은 보건복지부가 커뮤니티 케어를 시행하기 이전부터 법인 내 기관들의 연계를 통해서 새로운 실험을 꾸준히 전개해왔습니다. 이를 토대로 엔젤스헤이븐은 은평구에서 장애인과 그 가족이 개개인의 권리에 기초하여 존엄한 존재로 살아가 수 있도록 지원하는 서비스를 개발하고 만들어가고 있습니다.

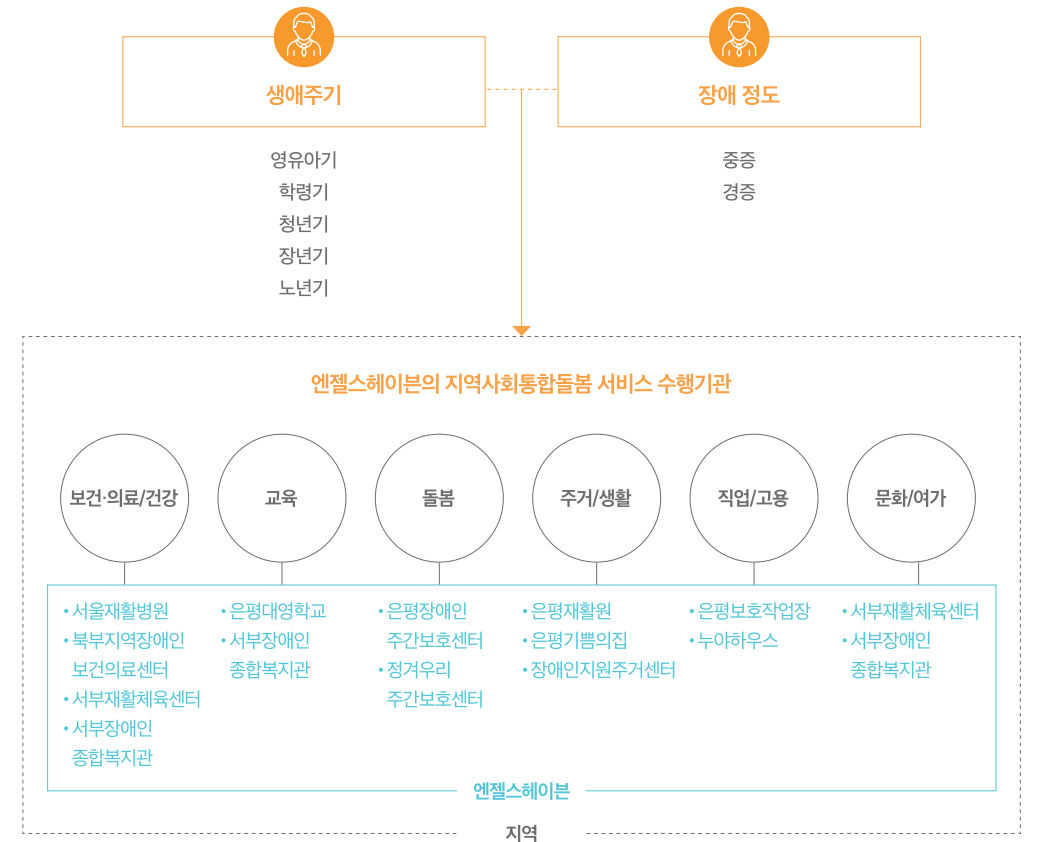
엔젤스헤이븐 지역사회통합돌봄의 핵심 키워드

권리 Rights	돌봄의 문제도 '자선이나 시혜가 아닌 '사회(국가)의 책임이자 주권자의 권리'로 변화가 필요합니다. 공급자 중심이 아닌 돌봄이 필요한 당사자 중심의 접근(당사자 욕구 중심)과 서비스 설계 및 운영 주체로서 참여를 보장해야 합니다.
존엄 Dignity	'지역사회통합돌봄'은 단순히 주거, 보건의료, 요양 등의 서비스만을 제공하는 건조한 서비스가 아니라 돌봄 당사자의 존엄성이 존중받는 삶과 행복을 보장하는 서비스를 목표로 해야 합니다.
연대 Solidarity	인간의 존엄은 상호 신뢰 관계를 바탕으로 형성되므로 지역 주민 간의 상호부조와 연대의 정신이 필요합니다. 따라서 커뮤니티 케어는 지역 주민, 특히 돌봄이 필요한 장애인과 노인 등의 존엄한 삶을 위한 관계 중심의 복지라고 할 수 있습니다.
사회통합 Integration	특히 커뮤니티 케어는 장애인의 탈시설-자립생활이 가능하도록 지역사회에서 거주하며 필요한 복지와 보건의료 서비스 등을 제공 받을 수 있어야 하며, 궁극적으로 장애인의 삶은 지역사회 내 비장애인의 삶과 다르지 않아야 합니다.

엔젤스헤이븐의 지역사회통합돌봄 서비스 현황

엔젤스헤이븐이 하고자 하는 지역사회통합돌봄은 장애인의 전 생애 동안(생애주기) 장애 정도(경증, 중증)에 따라 필요한 교육, 보건의료, 돌봄과 주거 서비스 등을 지역사회 내에서 통합적으로 제공하는 서비스입니다. 과거에는 장애인 당사자나 그 가족이 필요한 서비스를 개별적으로 기관을 찾아 신청하고 파편적으로 이용해 왔다면 이제는 엔젤스헤이븐을 통해 자신의 생활 공간을 중심으로 필요와 욕구에 따라 통합적으로 서비스를 이용할 수 있게 됩니다.

“전 생애에 걸쳐 장애 정도와 상관없이 필요한 서비스를 제공합니다”



엔젤스헤이븐의 지역사회통합돌봄 서비스 현황



영유아

장애 판정을 받았거나 재활치료 서비스가 필요한 영유아의 경우 엔젤스헤이븐의 '서울재활병원'과 '서부장애인종합복지관'에서 진료와 상담, 발달 재활서비스, 가족 지원 서비스를 받을 수 있습니다.



아동·청소년

특수교육이 필요한 아동의 경우 '은평대영학교'에서 유치부~전공과(고등학교를 졸업한 특수교육 대상 학생을 위한 직업훈련과정) 과정까지 교육을 받고, 방과 후에는 학교의 '돌봄교실'이나 '진관우리동네키움센터'(초등 장애아동 대상), '서부장애인종합복지관', '서부재활체육센터'에서 교육, 문화, 운동과 건강 프로그램을 이용할 수 있습니다.



청장년/노년

졸업 후에 취업을 희망하는 장애 청년의 경우 은평대영학교의 전공과나 서부장애인종합복지관에서 일자리 상담과 취업 교육을 받고 자신에게 적합한 직무를 찾아갑니다. 엔젤스헤이븐의 은평보호작업장이나 누아하우스(사회적기업)에서 자신에게 맞는 일을 할 수 있습니다.

취업이 어려운 중증의 발달장애인 청년의 경우 은평장애인주간보호센터나 정겨우리주간보호센터에서 안전하게 보호받으며, 다양하고 전문적인 프로그램을 이용합니다.

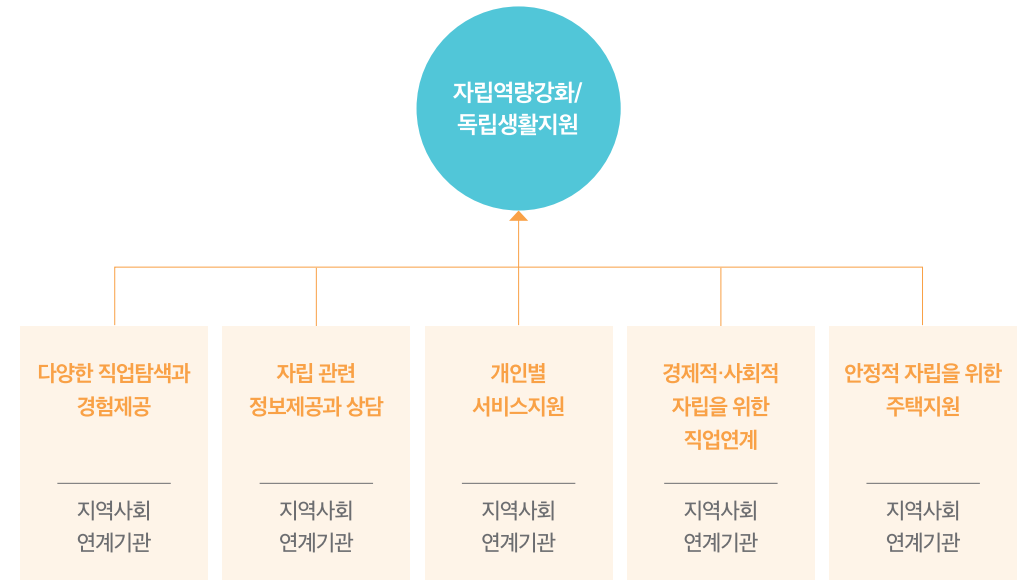
불가피한 사정으로 가족과 함께 지낼 수 없는 장애인의 경우 은평재활원(남), 은평기쁨의집(여)를 이용하며, 일상생활과 자립 지원 등 다양한 서비스를 지원 받을 수 있습니다.

성인이 되어 가정이나 시설에서 나와 지역사회에서 자립을 원하는 경우 엔젤스헤이븐지원주거센터를 통해 필요한 지원을 받으며 지역에서 살아갈 수 있습니다. 또한 엔젤스헤이븐이 운영하는 '서울시북부장애인보건의료센터'를 통해 건강 보건 관리와 모성보건 지원 등을 받을 수 있습니다.

엔젤스헤이븐의 지역사회통합돌봄 서비스, 첫 번째

은평재활원/ 은평기쁨의집

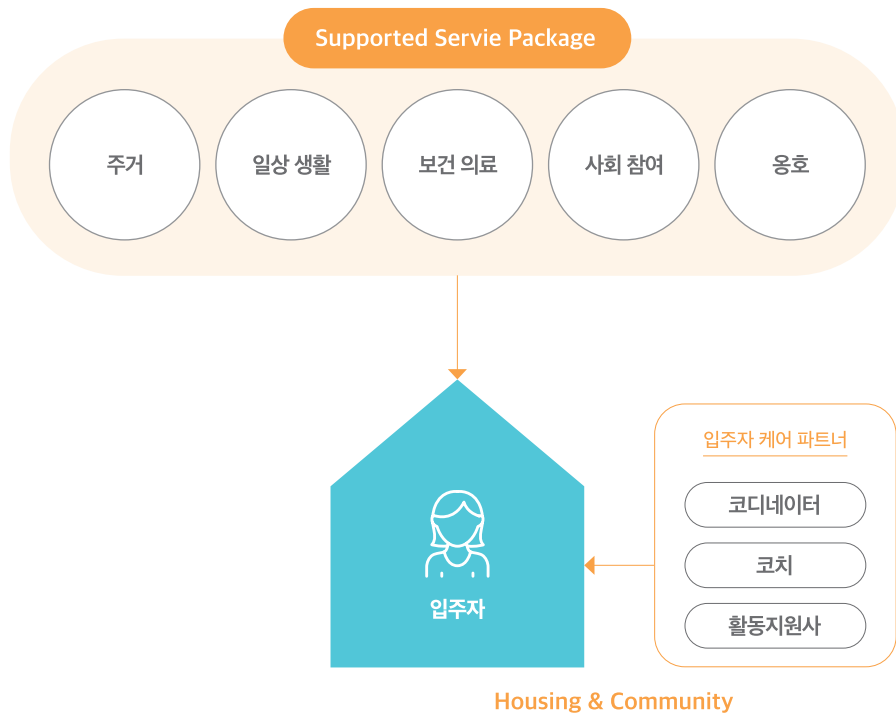
은평재활원과 은평기쁨의집은 엔젤스헤이븐 내 장애인 거주시설로 아동기부터 청장년까지 경증에서 중증 장애인의 일상생활과 자립을 위한 서비스를 제공합니다. 자립이 어려운 중증 장애인은 시설 내에서 특수체육 및 발달 재활 등 일상생활을 지원하며 자립이 가능한 장애인은 안전한 지역사회로의 자립을 위해 직업 연계, 주택지원 등 개인에게 필요한 지원을 하고 있습니다.



엔젤스헤이븐의 지역사회통합돌봄 서비스, 두 번째

엔젤스헤이븐 지원주거센터

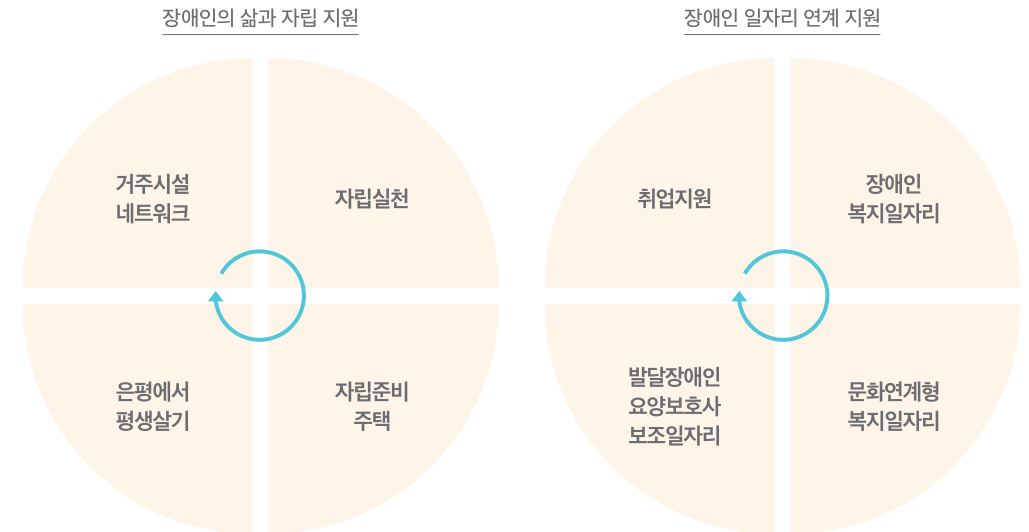
엔젤스헤이븐 지원주거센터는 은평구에 살고 있는 모든 장애인에 대한 주거 서비스 제공을 목표로 청년기부터 노년까지 **중증에서 최종증까지의 장애인**이 지역에서 **자립해 살 수 있도록 주거와 일상/지역사회 활동을 지원합니다.** 주택관리, 일상생활 관리 등 입주 장애인 개인별 맞춤형 주거 지원 서비스를 제공하며, 입주자 간 공동체 형성과 지역사회 자원망을 구축하여 지역사회통합돌봄을 하고 있습니다.



엔젤스헤이븐의 지역사회통합돌봄 서비스, 세 번째

서부장애인 종합복지관

서부장애인종합복지관은 영유아기부터 노년기까지 **경증에서 최종증까지의 모든 장애인**을 위한 서비스를 제공하고 있습니다. 장애인의 자립 지원, 건강 및 지역사회 네트워크 활동 지원, 장애아동의 발달 재활서비스 및 청소년 활동 지원, 문화생활, 일자리 연계 등 다양한 분야를 지원합니다. 장애인과 가족이 지역에서 자립할 수 있도록 일자리 정보 제공 및 연계 등 자립 준비를 위한 계획부터 모든 준비과정을 지원하며 지역사회통합돌봄을 하고 있습니다.

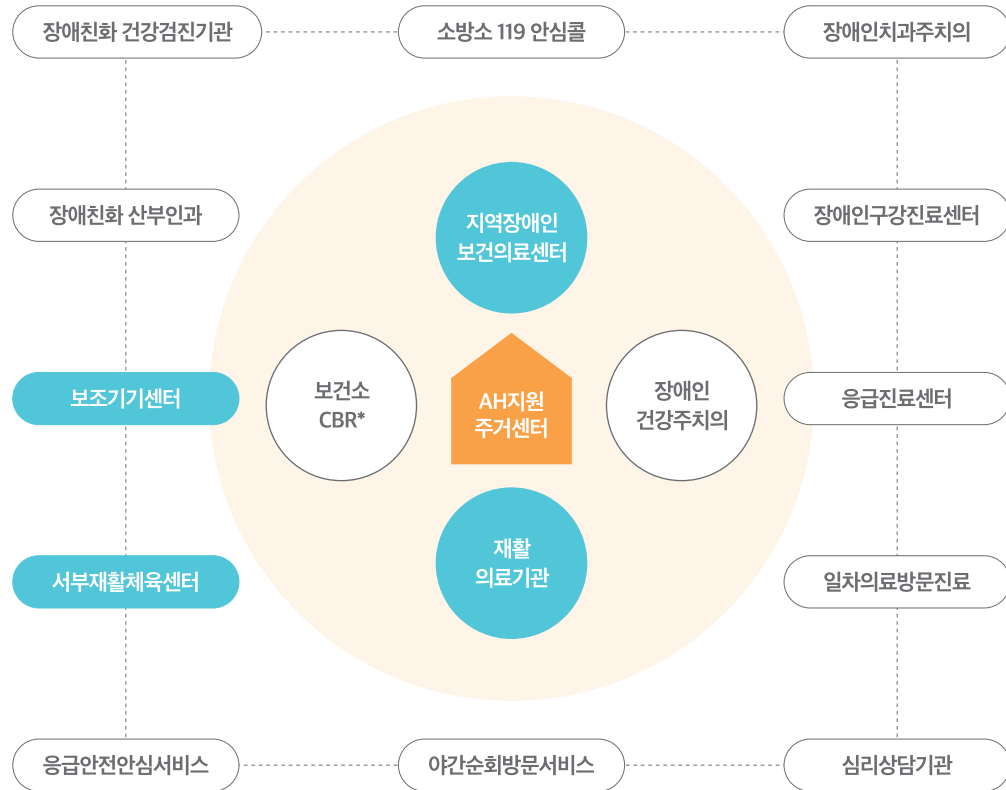


엔젤스헤이븐의 지역사회통합돌봄 서비스, 네 번째

● 파란색은 엔젤스헤이븐이 운영하는 기관입니다.

서울재활병원/ 서울시북부지역 장애인보건의료센터

서울재활병원과 서울시북부지역장애인보건의료센터(서울시북부지역장애인보건의료센터는 서울재활병원에서 복지부로부터 지정받아 운영중입니다)는 영유아기부터 노년까지 경증에서 중증까지의 장애인과 가족에게 보건, 의료 서비스를 제공합니다. 엔젤스헤이븐 지원주거센터를 포함한 지역에 거주하는 장애인의 건강주치의 역할을 감당하며, 지역 내 전문 기관 간의 소통 및 협의체 구성을 통해 지역사회통합돌봄을 하고 있습니다.

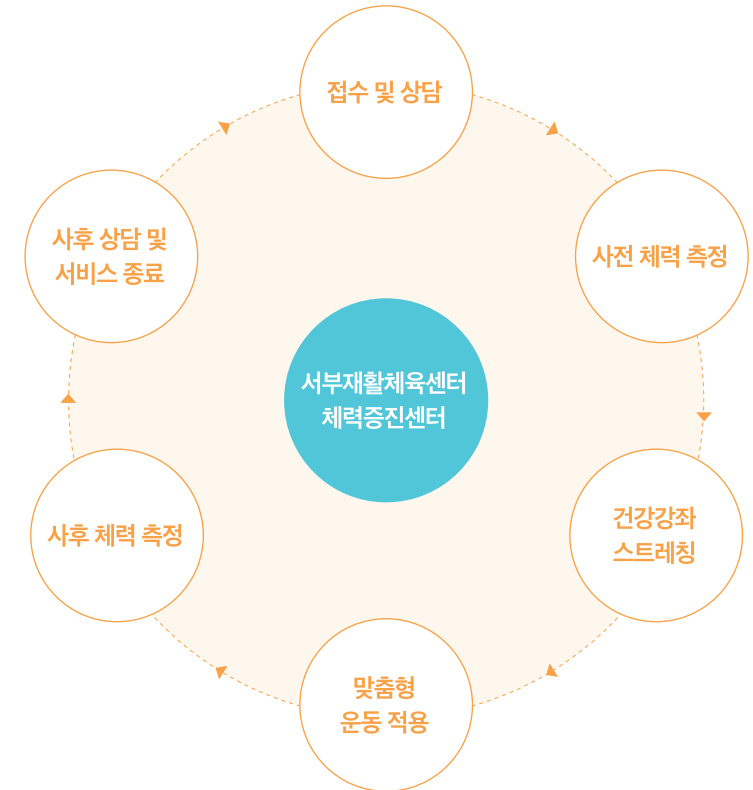


* Community Based Rehabilitation

엔젤스헤이븐의 지역사회통합돌봄 서비스, 다섯 번째

서부재활체육센터

서부재활체육센터는 유아기부터 노년까지 경증에서 중증까지의 장애인과 지역의 건강 약자의 건강관리 및 체력증진을 위한 정보를 제공하고 프로그램을 운영합니다.



엔젤스헤이븐의 지역사회통합돌봄 서비스, 여섯 번째

은평장애인 주간보호센터/ 정겨우리 주간보호센터

은평장애인주간보호센터, 정겨우리주간보호센터는 **청년기 중증 장애인의 낮 동안 돌봄 서비스를** 제공합니다. 장애인과 가족 대상의 교육과 여가 프로그램을 운영하며 감염 및 질병 예방을 위한 지원을 합니다.

지원 서비스



개인지원
개인별 지원계획수립



일상생활지원
식사, 건강관리 등



평생학습지원
미술, 체육, 요리, 원예



지역연계활동
지역사회시설 이용



가족지원사업
보호자 간담회 등

“복지는 밑 빠진 독에 물 붓기가 되어서는 안됩니다”

도움이 필요한 사람 입장에서 복지서비스는 어떤 의미일까요?

엔젤스헤이븐은 설립자故 윤성렬 목사의 ‘무릎 꿇고 도우라’는 말씀을 새기고 있습니다. 도움 받는 사람이 무릎을 꿇는 것이 아니라 도움 주는 사람이 무릎을 꿇고 도우라는 말씀은 그를 나와 다르지 않은 이웃으로 대하라는 말씀입니다.

공공의 복지와 다르게 사회복지법인이 제공하는 서비스는 기본적으로 ‘사람’에게 집중합니다. 그 사람이 처한 상황의 맥락을 이해하고, 관계를 형성해서 함께합니다.

공공의 서비스는 누구에게나 다 똑같이 적용되어야 하다 보니 표준화되어 있고, 획일적이며 분절적입니다. “개인”의 구체적인 어려움을 고려하기보다는 “수급 기준”이나 “법적 요건”에 해당하여야 도움을 받습니다. 물론 국가는 표준 서비스를 만들고, 기준을 만들어야 합니다. 그렇지 않으면 자의적인 복지, 자신과 동정에 기초한 복지가 됩니다. 국민의 삶에 대한 기초선을 정하고, 그것을 보장하는 것은 국가의 의무입니다. 그러나 **표준화로 만들어진 기준에 의한 시스템만으로 복지 서비스를 구성하면, 밑 빠진 독에 물 붓기와 같이 아무리 지원을 지속하고 늘려도, 사회적 약자들의 삶은 나아지지 않습니다.**

도움받을 일정한 자격과 기준만을 갖대 삼아 사회적 약자(장애인, 요보호아동, 노인, 한부모 가족 등)를 지원하는 것은 그 사람의 존엄과 정체성, 자발성과 삶의 맥락 등을 고려하지 않게 됩니다. 그 사람은 무기력해지고, 관계가 사라지고, 무능력해져서 계속해서 도움을 받을 수밖에 없는 존재가 됩니다. 밑 빠진 독에 물 붓는 일이 복지가 되고, 우리는 계속해서 세 모녀 사건이나 18세에 이 세상에 홀로 서야하는 자립준비청년의 삶에 안타까워하고, 복지재정을 늘려야 한다(돈으로 문제를 해결해야한다)는 논의에 빠지게 됩니다.

돈을 벌면 수급자 자격에서 탈락하고, 의료상의 지원이 많이 필요한데 돈을 벌면 의료급여에서 탈락할 수밖에 없고, 학대나 유기, 방치되어 시설에 오게 된 아이는 시설 아동으로 18세까지 보호하다 “퇴소(자립이 아닌)” 시키면 되는 것입니다. 그런데 국가에서 제공하는 복지가 해야 할 일은 다 한 것입니다. 도움을 받는 과정은 한 사람의 존엄이 해체되는 과정이기도 합니다. 경제·사회적 무능력, 가족과의 관계가 단절되었음을 증명해야 합니다. 자기 삶의 “비참함”을 드러내고 증명해서 인정받는 과정이 도움을 받는 과정인 것입니다. 공동체의 구성원으로서 의미 있는 삶을 살아가는 존재가 아니라 더더욱 무기력해지고, 고립되는 과정을 거치게 됩니다.

여기에 엔젤스헤이븐과 같은 민간 법인이나 단체들이 존재해야 할 이유가 있습니다. 사회적 약자의 존엄, 그 삶의 맥락, 자발성, 자기 삶의 주인(당사자성)이라는 개념은 관료화된 서비스나 이윤 추구의 수단이 될 수 없습니다. 엔젤스헤이븐과 같은 미션을 가진 조직들은 특정한 어려움(모두가 겪을 수 있는)에 처해 있어 도움이 필요한 사람들을 우리의 이웃이자 친구, 공동체의 구성원으로 여기고 당연히 사회구성원으로 함께 살아갈 수 있는 올바른 방향을 제시해야 합니다. 그러할 때 사회적 약자는 밑 빠진 독이 아니라 당당한 사회구성원으로 자기 발로 함께 삶의 변화를 만들어갈 수 있다고 믿습니다. **도움받는 사람이 나보다 못한 사람이 아니며, 함께 더 나은 사회를 만들어가는 동반자라는 인식의 전환이 필요합니다. 그것이 40년 전 자선과 시혜의 복지에서 권리로서의 복지, 더 나아가 지역 공동체, 이웃과 함께 하는 나눔이라는 지역사회통합돌봄을 펼치고자 하는 엔젤스헤이븐의 방향입니다.**

PART 2

공공재활

재활이 필요한 모든 분들의 삶을 생각합니다.

질병이나 사고로 중도장애가 발생한 경우 다시 일상으로 돌아갈 수 있도록,
장애 소아, 청소년의 경우 건강하게 성장해 성인이 될 수 있도록 노력합니다.

전문성이 진심을 만나다

엔젤스헤이븐 서울재활병원은 국내 유일의 생활유형별, 생애주기별 평생 재활 관리 시스템을 적용하여 관리하고 있으며, 국내 최초로 소아 낮 병동을 개설하고 청소년 재활전담팀을 운영하고 있습니다. 이를 바탕으로 전문적인 의료서비스와 심리, 사회, 경제, 가족 문제를 포함한 전인적 케어를 제공하여 가정과 사회로의 성공적인 복귀를 이끌고 삶의 질을 높이기 위해 노력합니다. 더불어 서울재활병원은 보건복지부로부터 수도권공공어린이재활병원, 제1기 재활의료기관(회복기병원), 서울특별시북부지역장애인보건의료센터로 지정되어 통합적인 재활의료서비스를 제공하며, 지역사회와 연계해 환자 중심의 재활 의료기반을 구축하고 있습니다. 가족지원센터, 의료사회복지팀, 공공어린이재활팀과 여러 치료전문가들이 함께 가족구조 개선, 중도장애아동 학교 복귀, 뇌졸중 멘토링, 장애 청소년 캠프 등 사회 복귀기반의 재활 치료와 보호자 멘토링, 형제자매 프로그램, 가족역량 강화교육, 가족 심리 상담 및 치료 등의 다양한 프로그램으로 빠른 사회 복귀를 목표로 재활 의료 서비스를 제공합니다.

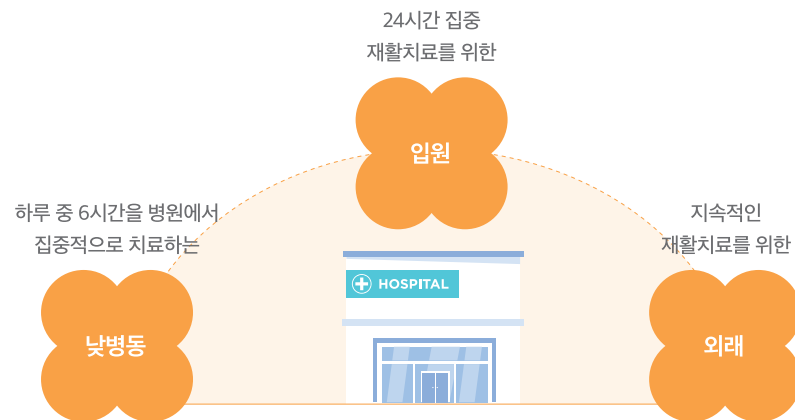


환자를 진심으로 위하는 환자 중심의 재활병원

전문적인 치료와 환자의 빠른 일상 복귀를 위해
환자의 연령, 치료단계 등에 맞춘 재활 치료를 지원합니다.

LIFE STYLE

환자 생활 유형 및
치료 단계별 맞춤 재활



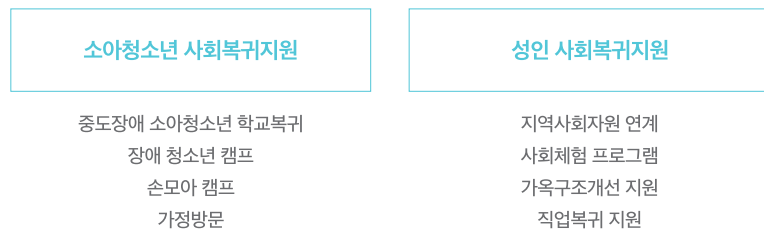
LIFE CYCLE

환자 생애
주기별 재활 시스템



일상로의 복귀

보통의 삶을 위한
특별한 기적



서울재활병원은 사랑스러운 아이들의 행복한 미래를 함께합니다

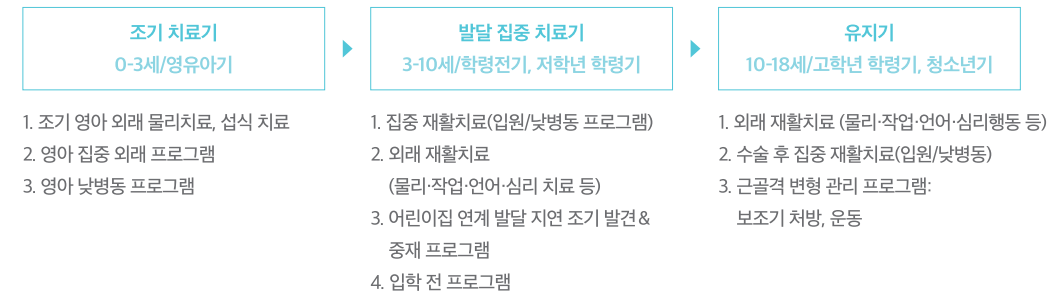
‘공공어린이재활병원’은 장애아동·청소년에 대한 포괄적 재활 치료와 의료 서비스 제공뿐 아니라 학교와 사회 복귀를 지원하는 등 장애아동과 가족에게 통합적 공공재활서비스를 제공하는 의료기관입니다. 서울재활병원은 민간병원으로 1998년 개원 이후 국내 최초 소아 낮 병동 개설과 장애 청소년 통합관리 시스템을 구축하고, 감각통합 특수 치료실을 도입하는 등 소아 재활시스템의 선구자 역할을 수행해왔습니다. 이렇게 우수한 소아 재활 의료시스템과 전문 의료인력, 공공성을 인정받아 2021년 보건복지부로부터 수도권 공공어린이재활병원으로 지정받았습니다.

공공어린이 재활병원이란?

장애 아동은 지속적인 재활 치료와 건강 관리가 필요함에도 거주지 기반의 재활 병원이 부족하여 먼 곳으로 이동하여 치료받는 경우가 많습니다. 이에 보건복지부에서는 민간병원이 제공하기 어려운 장애 아동에 대한 공공 재활 의료 서비스를 지역 기반으로 제공하여 장애 아동 가족의 의료수요에 부응하고자 권역별로 공공어린이재활병원을 지정 및 건립하고 있습니다.

공공어린이재활병원 서울재활병원은 무엇이 다른가요?

서울재활병원은 23년간 소아 재활치료의 경험과 노하우를 가지고 있습니다. 재활 전문의와 치료팀 등 필수 전문인력 및 시설을 갖추어 다학제적 평가 및 전문 재활 프로그램을 시행하며, 지역 의료기관과 지역 자원 연계를 지원합니다. 또 연령에 적합한 생애 주기별 재활 의료 서비스와 환자의 생활 유형에 따른 서비스 등 환자 맞춤형 재활의료 서비스를 제공합니다. 또한 1998년 개원 이래 환자와 그 가족을 중심으로 공공재활사업을 지속해서 지원해 왔습니다. 장애아동을 돌보는 가족을 위한 가족 지원 프로그램인 단기 돌봄 서비스, 부모교육, 자조 모임 등의 다양한 활동을 돕습니다. 더불어 장애 소아 청소년의 사회 구성원으로서의 참여를 돕는 학교 적응 프로그램, 학교 복귀 프로그램, 특수학교 건강 지원 프로그램, 가정 방문 프로그램 등을 운영하고 있습니다.



“한 걸음 더 나아가는 희망”

소아 재활 치료

24개월 미만의 영유아, 유·소아 환자는 성장과 발달이 완성되지 않은 시기이기 때문에 조기진단과 조기 재활 치료가 매우 중요합니다. 소아 환자에게 맞는 전문적인 재활 치료와 보호자 교육 및 환자 가족지원 등의 다양한 프로그램을 통해 적절한 재활 치료 환경과 심리적 안정을 제공합니다.



소아물리치료 출생 전후 또는 발달과정 중에 뇌의 손상으로 인해 운동기능 장애, 운동 협응 장애, 근력 저하 등이 동반될 수 있는 환자를 조기에 치료하여 비정상적인 긴장과 움직임의 패턴을 수정하고 일상생활에서 정상적인 기능을 수행할 수 있도록 돕습니다.

소아작업치료 발달의 지연이 있거나 일상생활 수행에 어려움이 있을 때 평가를 통해 문제점과 강점을 파악하여 환자에게 알맞은 개별화된 접근으로 치료합니다. 일상에서 스스로 할 수 있는 작업능력을 향상하고, 훈련을 통해 환자와 가족이 일상적인 삶을 영위할 수 있도록 돕습니다.

소아언어치료 언어적 발달을 위한 언어교육 훈련과 호흡, 발성, 공명, 조음 등의 치료를 진행합니다. 언어에 대한 장애를 최소화하고 원활한 의사소통을 할 수 있도록 돕습니다.

소아재활심리치료 인지 기능, 학습능력, 적응, 정서, 행동 상태 등을 객관적으로 파악하여 스노즐렌 치료, 인지행동 치료, 사회성 기술 훈련, 인지 재활 훈련을 실시하고 재활 치료 과정의 효율성과 치료 효과를 최대화합니다. 더불어 재활 치료 과정에서 발생할 수 있는 심리적인 문제를 최소화하여 잠재된 능력을 향상할 수 있도록 돕습니다.

“함께 성장하는 행복”

청소년 재활 치료

장애아동이 성장하여 학령기에 접어들면서 필요한 학교생활, 일상생활, 사회적 참여에 맞춘 물리치료와 작업치료가 통합된 치료모델을 제시하고 장애 청소년 평가 프로그램 개발, 장애 청소년 캠프 등 특성화된 재활 프로그램을 제공합니다.



장애 청소년 변형 관리운동 프로그램 10대 장애 청소년의 환경적/신체적 특성에 맞춘 평가와 운동 치료가 필요합니다. 특히, 장애 청소년의 근골격계 문제로 인한 정형외과적 수술을 시행하기 전/후에 선택적이고 집중적인 근력 향상을 목적으로 국내 최초 장애 청소년 맞춤 피트니스 존에서 운동 치료를 시행합니다.

특수학교 치료지원 및 수업협력 학교생활 시 필요한 보호 장구를 점검하고 장애 아동에게 맞는 바른 자세 지도와 특수교사 교육을 합니다. 학교 환경을 고려한 치료적 접근 새롭게 시도하고 있으며 학령기 장애 청소년에게 가장 이상적인 재활 의료 서비스를 제공합니다.

일상생활 및 학교 기반 재활치료 장애 청소년의 독립적인 일상생활 활동을 위해 가정환경 및 대상자의 수행 수준을 고려한 기본적 일상생활 치료(세면, 대소변 관리, 이동 등)와 성인기 자립을 위한 수단적 일상생활 치료(재정관리, 지역사회 이동, 의사소통 도구 사용 등)를 제공합니다.

지역사회 기반 재활치료 향후 성인기 자립을 위한 진로 탐색 및 직업 준비를 위해 기초적 직업 준비(신변처리, 규칙준수, 이동 등)와 일반적 직업 준비(직업의식 고양, 직업 지식 습득, 구체적 직업준비(직무 수행 분석을 통한 특정 기능의 습득)를 위한 중재를 제공합니다.

가정방문 프로그램 치료사가 가정에 직접 방문하여 가정에서의 일상생활 활동 수행을 직접 관찰, 평가함으로 중재, 보호자 교육, 가정환경 개선 등을 제공합니다. 이를 통해 병원에서의 차별화된 중재가 각 대상자가 속한 환경에서 자연스럽게 일반화 될 수 있도록 돕습니다.

장애 청소년 캠프 장애 청소년에게 진로 탐색과 멘토링의 기회를 제공하고 더불어 사회성과 공감 능력을 함양시키기 위한 청소년 캠프를 진행합니다. 주도적으로 캠프를 기획하고 참여하여 자신감과 성취감을 높이는 청소년을 위한 재활 치료 프로그램입니다.

“다시 일어나는 기적”

성인 재활 치료

서울재활병원은 보건복지부 지정 ‘1기 재활의료기관’으로 뇌졸중, 외상성 뇌 손상 등의 원인으로 인한 후유장애가 발생한 환자의 기능적 회복을 위해 다양한 분야 전문가들이 함께 재활 의료 서비스를 제공합니다. 심리, 사회, 경제, 가족적인 문제를 포함한 전인적 재활 치료로 가정과 사회 복귀를 목표로 합니다.



집중 보행 훈련 보행 장애가 있는 신경계 손상 환자를 위한 치료 프로그램으로 최첨단 로봇 보행 훈련 Lokomat, 부분적 체중 지지 장치를 이용한 트레드밀 보행 훈련 Manual Assisted BWSTT, 치료사와 함께하는 지상 보행 훈련 Overground Gait training, 지역사회 보행 훈련으로 단계적으로 구성되어 있습니다. 급성기에서 만성기에 이르기까지 환자의 다양한 상태에 맞는 보행 훈련을 제공합니다.

심폐기능 증진 훈련 환자 신체 능력에 맞는 다양한 재활 치료기구와 전문치료사와의 1:1 치료를 통해 심폐 능력을 향상하며, 환자 신체의 전반적인 근력, 지구력 향상을 도모합니다.

작업수행치료 환자의 독립적인 일상생활, 가정, 직장에서의 빠른 복귀를 위해 환자별 목표와 과제에 따라 맞춤형 일상생활 동작 훈련, 사회 적응훈련을 합니다.

원데이(1 DAY) 퇴원교육 퇴원 한 달 전 환자, 가족, 의료진이 함께 모여 퇴원을 준비합니다. 가족 교육, 지역사회자원 연계, 가옥구조 개선, 가족 돌봄계획 등을 통하여 일상으로의 빠른 복귀를 돕습니다.

안심하고 퇴원 할 수 있는 전환기 재활치료 프로그램 퇴원 후에도 낮 병동 및 외래 치료와 장애인 건강주치의 제도를 통해서 지속해서 건강관리를 받을 수 있습니다.

일상으로의 복귀를 돕습니다

재활 치료에서 가장 중요한 건 빠른 사회 복귀입니다. 일상으로 돌아가 사회구성원으로 살아갈 수 있도록 돕는 사회 복귀지원사업을 통해 재활 치료에서부터 사회적 자립에 이르는 모든 과정을 한번에 해결할 수 있는 다각적인 재활 서비스를 제공합니다.



소아·청소년 사회 복귀 프로그램

<p>학령전기 소아 특화 프로그램 '애들아, 학교 가자!'</p>	<p>일반 학교 입학 및 복귀 예정인 장애아동을 위한 학교생활 적응 프로그램으로 중도 장애 발생 후, 집중 재활 치료를 마치고 학교로 돌아가는 아동이 달라진 학습환경에 적응 할 수 있도록 돕고, 처음 입학하는 장애아동이 새로운 환경에 적응 할 수 있도록 돕습니다. 11주 동안 학교 규율 지키기, 필요한 준비물 챙기기, 책상 과제에서 필요한 운동기술과 처리기술 배우기, 또래와의 상호작용 향상 등 아동에게 필요한 작업 수행 연습을 합니다.</p>
<p>청소년 캠프</p>	<p>장애 청소년에게 진로 탐색과 멘토링의 기회를 제공하고 사회성과 공감 능력을 함양시키기 위한 청소년 캠프를 매년 실시합니다. 청소년들은 주도적으로 캠프를 기획하고 참여함으로써 자신감과 성취감을 얻어갑니다.</p>
<p>손모아 캠프</p>	<p>편마비 아동이 불편한 손을 최대한 사용할 수 있도록 또래와 함께하는 놀이 치료(CIMT(강제 유도운동 치료) 캠프를 운영합니다. 마비 측 손을 사용하는 것에 대한 스트레스를 줄이고 전반적인 상지 기능 향상을 기대할 수 있습니다.</p>
<p>가정방문 전환기 재활치료 프로그램</p>	<p>집중 재활 치료를 마친 장애 청소년이 가정에서 지내기에 불편함이 없도록 직접 집을 찾아 상담 하고 환경을 개선하여 독립성을 증진하게 시킵니다. 더불어 개인에게 맞는 일상생활에 특화된 재활 의료를 제공합니다.</p>

성인 사회 복귀 프로그램

<p>지역사회자원 연계</p> <p>환자와 가족이 지역사회에서 이용할 수 있는 복지제도와 지원 서비스를 발굴하고 연계합니다.</p>	<p>사회체험 프로그램 진행</p> <p>공연 관람, 전시회 참가, 야유회 등 여가활동 체험과 대중교통 이용 등의 프로그램을 통해 사회 적응을 돕습니다.</p>
<p>가족구조개선 지원</p> <p>퇴원 후, 환자가 가정에서 지내는 데 불편함이 없도록 위험요소를 제거하고 보조구조물을 설치하는 등 가족구조 개선을 돕습니다.</p>	<p>직업 복귀 지원진행</p> <p>환자의 신체 기능에 맞는 직업, 취미활동 등을 함께 찾고 같이 체험하며 환자가 제2의 삶을 준비할 수 있도록 돕습니다.</p>

환자 가족의 행복을 위한 동행

환자 가족 지원사업

가족 중 누군가에게 장애가 생긴다면 가족 전체의 문제가 됩니다. 주 보호자는 자신의 삶을 내려놓고 수년간의 재활 치료를 시작합니다. 갑작스러운 장애는 환자뿐 아니라 가족 모두가 심리적, 신체적 피로감, 통증 등을 경험합니다. 서울재활병원은 가족이 행복해야 건강한 가정복귀가 가능하다는 신념 하에 환자의 가족을 재활 치료의 일원으로 포함하여 다양한 가족 행복지원 프로그램을 실시하고 있습니다.

<p>가족통합지원</p> <p>심리적, 신체적, 사회적 어려움에 대한 전문적 토론타케어</p>	<p>아빠교실</p> <p>주돌봄 남성 보호자 및 장애아동 아버지 지원, 교육, 자조그룹 형성</p>	<p>비장애 형제자매 프로그램</p> <p>비장애 형제자매의 장애에 대한 이해, 심리적 상처 완화</p>
<p>가족 멘토링</p> <p>장애 아동 양육 경험이 많은 가족과 연결, 지원</p>	<p>성인 낮 병동 통합지원</p> <p>환자-보호자에 대한 심리, 신체, 생활 관리법의 통합지원</p>	<p>희망간병 서포터즈</p> <p>보호자의 삶의 질 향상을 위한 돌봄서비스 지원</p>
<p>통증 관리 집단교육</p> <p>보호자의 신체적 이완 및 통증 완화를 위한 스트레칭 교실</p>	<p>소아보호자 정서 지원</p> <p>보호자의 돌봄 스트레스 완화와 일상의 행복 찾기</p>	<p>전문심리상담</p> <p>보호자의 심리적 발산 및 안정, 자아 탄력성 증진 등</p>
<p>가족사진 촬영/재능 나눔</p> <p>재활 치료 중, 가족의 행복한 순간 만들기</p>	<p>리걸 클리닉</p> <p>법률 전문가에 의한 맞춤형 법률 상담 및 법률 상식 습득</p>	<p>소아 치료 힐링 캠프</p> <p>장애아동과 보호자, 재활 치료팀이 함께하는 힐링캠프</p>
<p>미술 활동</p> <p>보호자의 심리적 이완을 위한 미술 프로그램</p>	<p>지역 장애아동 가족지원</p> <p>지역 어린이집 장애아동의 형제자매, 보호자 지원</p>	<p>응급 가족통합지원</p> <p>환자, 보호자의 외출 및 외박 제한 시 응급 지원</p>
<p>암 환자 보호자 힐링 프로그램</p> <p>암 환자 보호자의 불안 및 스트레스 완화, 소진 예방</p>	<p>회복기 환자 가족 지원</p> <p>성인 환자의 가족 심리검사/상담/정서 지원/근골격계 질환 예방지원</p>	

‘다시, 일상으로’의 기적을 만들어가는 서울재활병원

재활의료기관은 급성기 치료 후 집중 재활 치료가 필요한 환자에게 적절한 재활 치료를 제공하여 질환으로 인한 장애를 최소화하고 기능을 회복하여 조기에 사회 복귀를 할 수 있도록 하는 제도로 서울재활병원은 2020년 보건복지부로부터 제1기 재활의료기관으로 지정되었습니다.

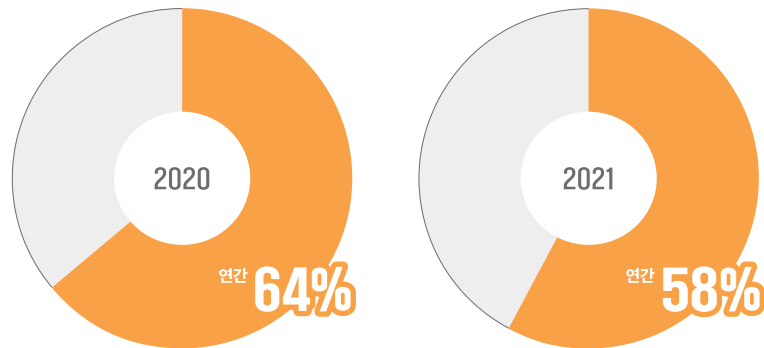
급성기에서 회복기-사회 복귀(유지기)를 지원하고 회복기 동안 집중적인 재활 치료를 보장하며, 집중 재활 치료 후 퇴원하는 환자에게 치료나 돌봄을 지역사회에서 연계해 일상생활을 영위할 수 있도록 지원합니다.

재활의료기관 서울재활병원은 무엇이 다른가요?

재활의료기관은 필수적인 전문인력과 시설, 장비를 갖추고 통합적인 재활 서비스를 진행하는 의료기관을 평가하여 지정됩니다. 지정된 병원에 입원하게 되면, 발병 후 재활 치료 골든타임 내에 충분한 입원 기간을 보장받으며, 정확하고 주기적인 평가를 통한 환자 맞춤형 재활 의료 서비스를 받게 됩니다.

재활의학과 전문의를 중심으로 간호사, 치료사 등 다양한 재활 전문가가 함께 환자 맞춤형 통합계획을 수립합니다. 이렇게 세워진 치료계획에 따라 항목별 횟수에 구애받지 않고 환자 맞춤형 집중 재활 치료를 합니다. 치료 중 표준화된 평가도구를 활용하여 환자의 기능 개선 여부를 주기적으로 평가하여 치료에 반영합니다. 더불어 집중 재활 치료 후 퇴원하는 환자의 장애 관리나 돌봄 서비스 등을 유기적으로 연계하여 지원합니다.

서울재활병원 회복기 치료 후 사회 복귀율



재활의료기관 사업이 시행되기 전, 국내 뇌졸중 환자의 사회 복귀율은 22.4%로 나타났습니다.

참고자료 : 국립재활원 뇌손상 환자의 재활의료기관 시범사업 시행 전·후 사회 복귀율 분석 보고서

서울특별시북부지역장애인보건의료센터, 지역장애인의 건강한 삶을 위한 ‘새로운 길’

장애인 개별 상황에 따라 필요한 건강 정보와 의료 서비스가 다름에도 불구하고 접근성이 낮아 건강 불평등이 발생하고 있습니다. 이에 장애인의 건강권 향상과 장애인과 비장애인 간의 건강 수준 격차를 해소하기 위해 2019년 지역장애인보건의료센터로 보건복지부로부터 지정받았습니다. 지역사회 보건·의료·복지 관계기관과 협력체계를 구축하고 서비스를 연계하여 서울특별시 북부지역 14개 구에 거주하는 장애인이 건강한 삶을 구체적으로 영위하도록 지원하고 있습니다.

장애인건강 보건관리사업

지역 장애인의 정보를 구축하고 보건 의료와 복지를 연계하여 건강관리 서비스 제공 및 의료접근성 향상을 위한 사업입니다.

보건소 지역사회중심재활사업 지원 / 장애인 통합건강관리 서비스 제공 / 대상자 DB 구축, 보건·의료·복지 자원 보건의료정보플랫폼 운영 / 관할 시도의 지역장애인 건강보건관리계획 수립 지원 / 의료기관 이용시 장애유형 등의 특성에 따른 편의제공, 방문진료 등 / 장애인 의료기관 이동지원 연계 및 응급의료 연계서비스 지원

보건의료인력 및 장애인 가족에 대한 교육

장애인 건강권 교육을 통해 장애에 대한 이해와 장애인 건강권 인식을 제고합니다.

의료기관 인력에 대한 교육 / 보건소 인력에 대한 교육
행정·공공기관 인력에 대한 교육 / 장애인 및 가족에 대한 교육

여성장애인의 모성 보건사업

여성 장애인의 장애 유형별 임신/출산 관련 정보를 제공하고 지역자원 연계를 통해 여성장애인의 건강관리 서비스를 제공합니다.

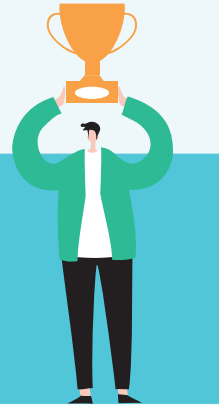
임신 여성장애인 등록관리 / 임신 여성장애인 건강 클리닉
여성장애인 건강관리 교실 / 찾아가는 심리지원 운영

건강검진/진료/재활 등의 의료서비스 제공

지역 장애인 특성과 생애 주기에 맞는 건강검진과 재활 의료 서비스를 받을 수 있도록 의료 정보를 제공하고 관련 기관 연계를 돕고 있습니다.

재활 의료서비스 제공 / 장애 소아청소년 재활의료서비스 지원
장애인 건강주치의 서비스 제공 및 연계 / 장애친화 건강검진 서비스 제공

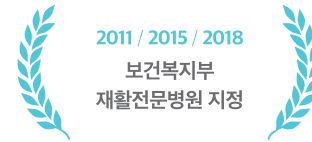
서울재활병원은 최초의 시도를 두려워하지 않고, 장애인의 보통의 삶을 위해 최선을 다합니다



국내 병원 최초 감각 통합 등 특수치료 도입	국내 최초 소아 낮 병동 개발 및 보급	국내 최초 재활병원 내 가족 중심 재활서비스 개발	
국내 최초 작업기반 치료 실현 및 프로세스 도입	●	국내 최초 장애 청소년 통합관리 시스템 운영	ANGELS' HAVEN
	국내 최초 '생활유형별', '생애주기별' 평생 관리 시스템 개발	국내 최초 재활병원 내 뉴로피드백 (다양한 생체신호 중 뇌파를 사용한 바이오피드백 기법) 도입	
재활병원 최초 의료기관인증 및 감염감시체계 적용	재활병원 최초 로봇보행훈련 치료장비	^	재활병원 최초 스노즐렌실 (심리안정 치료실) 신설

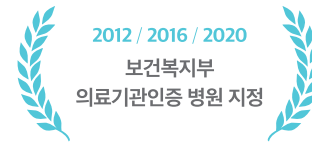
인증/ 지정현황

1998년 설립된 서울재활병원은 '가난한 환자를 돌려보내지 말자', '세계 최고의 재활병원을 만들자'는 약속으로 시작되었습니다. 규모 면에서 조금 부족함이 있더라도 서울재활병원의 전문성과 사회적 가치, 환자와 그 가족을 생각하는 마음과 정성, 환경과 상황의 한계를 넘어 도전하는 열정은 세계 최고임을 자부합니다.



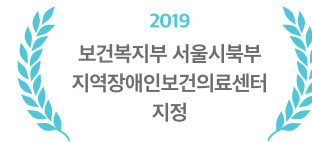
2011 / 2015 / 2018
보건복지부
재활전문병원 지정

보건복지부로부터 특정 질환 또는 진료과목에 대하여
난이도가 높은 의료행위를 하는 재활전문병원으로 지정되었습니다.



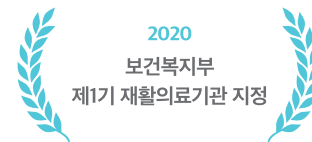
2012 / 2016 / 2020
보건복지부
의료기관인증 병원 지정

환자 안전, 감염 관리, 환자 권리 존중 등 520여 개 항목에서 통과하여
보건복지부로부터 인증 의료기관으로 지정되었습니다.



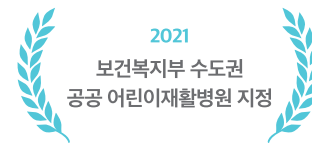
2019
보건복지부 서울시북부
지역장애인보건의료센터
지정

지역 사회 내 장애인 건강 보건 서비스가 확대될 수 있도록 보건복지부로부터
지역장애인보건의료센터로 지정되어 서울시 북부지역 14개 구에 거주하는
장애인이 건강한 삶을 구체적으로 영위하도록 지원하고 있습니다.



2020
보건복지부
제1기 재활의료기관 지정

재활에 필요한 필수시설을 갖추고 향후 재택복귀율 등의 항목에서 통과하여
제1기 재활의료기관으로 지정되어 손상, 질병으로 인한 장애를 최소화하고
기능을 회복하여 원활한 사회 복귀 및 지역 사회로 돌아가는 것을 목표로 하고
있습니다.

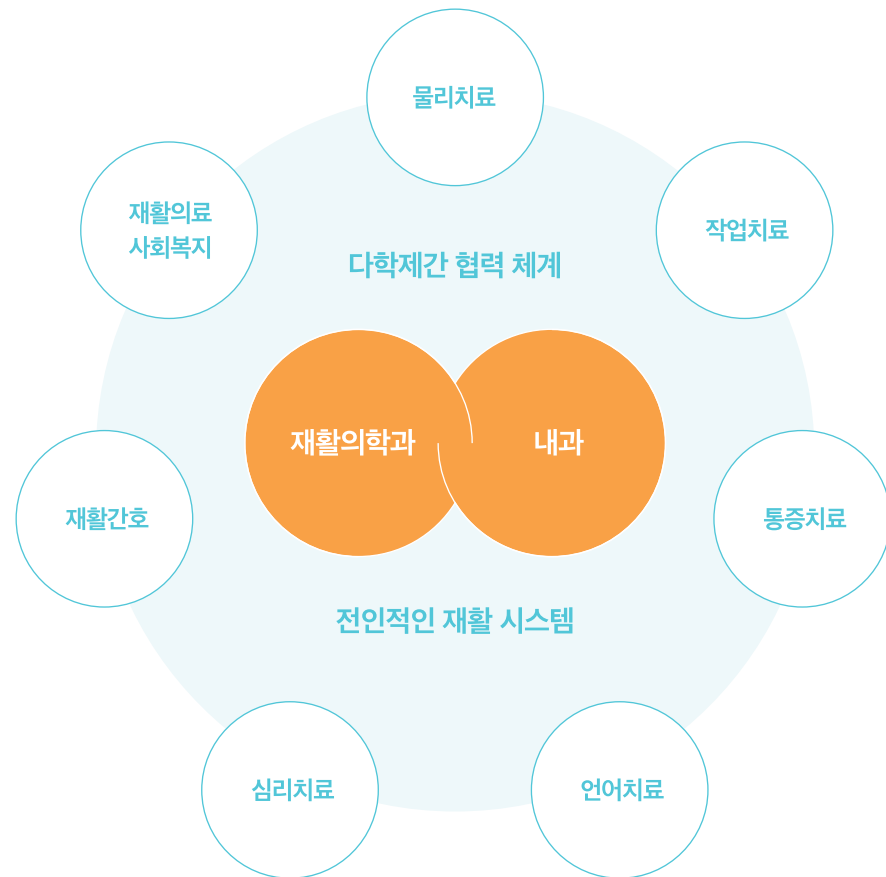


2021
보건복지부 수도권
공공 어린이재활병원 지정

장애아동·청소년에 대한 포괄적 재활 치료와 의료서비스 제공뿐 아니라
학교와 사회복귀를 지원하는 등 장애아동과 가족에게 통합적 공공재활서비스를
제공하는 의료기관으로 지정되었습니다.

다학제간 협력체계 구축

서울재활병원은 뇌졸중, 척수손상, 뇌성마비, 발달장애, 근골격계 질환 통증 등 환자 질환에 맞는 치료를 위해 재활의학과 전문의, 물리치료사, 작업치료사, 언어재활사, 임상심리사, 재활 전문간호사, 의료사회복지사 등 다양한 분야의 전문가들이 전문재활 의료서비스를 포함한 전인적 재활 치료를 돕고 있습니다.



물리치료

다양한 운동 기구를 이용한 훈련과 전문 물리치료사의 1:1 개별운동 치료를 통하여 중추신경계 및 근골격계 손상 환자의 장애 회복과 기능 증진을 도모

작업치료

일상생활에 필요한 작업 기능회복을 훈련하고 독립적인 생활을 영위할 수 있도록 삶의 질 향상을 돕는 치료

통증치료

환자 개별 통증 단계에 맞는 특화된 치료와 치료기기를 통해 통증을 개선하고 통증 관리 및 자가 운동법 교육을 통해 그 치료 효과가 지속되도록 돕는 치료

언어치료

전문적인 평가를 통해 체계화된 시스템으로 원활한 의사소통을 돕는 치료

심리치료

재활과정에서 발생 가능한 인지, 심리문제 최소화, 사회구성원으로 적응을 돕는 치료

재활간호

재활환자를 위해 특화된 교육을 받은 재활 전문 간호 의료서비스 제공

재활의료사회복지

재활의 본질을 위해 환자-병원-지역사회와의 연계로 사회복지기를 돕는 지원 전반

PART 3

아동·청소년 복지

엔젤스헤이븐은 위기 상황에 놓인 아동에게 안전한 환경을 제공합니다.

취약계층 청소년이 자신의 환경에 좌절하지 않고,
가치 있는 일을 꿈꾸는 리더로 성장할 수 있도록 지원합니다.

자립

시설에 거주하는 아동은 자립 후의 생활에 심리적으로 큰 압박감을 느끼게 됩니다. 경제적 자립과 더불어 심리적 자립 교육이 반드시 병행되어야 하는 이유입니다. 엔젤스헤이븐은 자립준비청년(보호종료아동)의 성공적인 자립을 위해 4단계 자립 지원 프로그램을 운영합니다. 독립 후에도 지속적인 상담 및 관계 유지를 통해 아동이 안정적으로 사회에 적응할 수 있도록 관리하고 있으며, 경조사 및 위기 상황에도 대처할 수 있도록 지원합니다.

어느새 독립을 한 지 3년이 지났습니다. 저는 고등학교 졸업과 동시에 치과병원에 바로 취업하게 되어 근무하고 있습니다. 그러던 중 손목이 안 좋아져서 수술받아야 했고, 그동안 모아둔 돈으로 치료를 받고 수술을 했습니다. 이후에도 다시 손목이 안 좋아져 재수술해야 하는 상황이 되었습니다. 혼자 감당하기에 버겁고 부담이 되었는데 이러한 사정을 엔젤스헤이븐에서 알고 병원비 지원을 해 주셔서 무사히 수술받을 수 있었습니다. 병원비를 지원해 주신 것도 감사한 데 자립지원금도 보내주셔서 힘든 코로나 시국을 잘 이겨내고 있습니다. 독립하고 혼자서도 잘 할 수 있을 것으로 생각했는데 저에게 예상치 못한 크고 작은 일들이나 어려움이 생길 때마다 엔젤스헤이븐이 든든한 힘이 되어 주었습니다.

은평청소년센터, 김은희(가명)

- 성공적인 자립을 위한 단계별 자립 프로그램 제공
- 자립준비청년의 지속적인 관리 및 관계 유지
- 가정 복귀 아동을 위한 원가정 강화서비스 제공

2021 단계별 자립지원

자립 1단계(중·고등 자립관) **14**명

자립 2단계(자립준비관) **4**명

자립 3단계(자립형그룹홈) **6**명

자립 4단계(LH공사 전세주택지원) **5**명

2021 대학 진학률 **66.7%**
(3명 중 2명)

교육

엔젤스헤이븐은 방과 후 돌봄이 필요한 아동에게 다양하고 수준 있는 프로그램을 제공하여 사교육 기회가 상대적으로 적은 아이들의 잠재 능력을 끌어올릴 수 있는 외부 활동과 예체능, 체험 위주의 프로그램을 운영합니다. 또한 전문적인 아동복지 서비스를 제공하기 위해 내·외부교육을 통한 가족관계 및 부모-자녀 관계 개선을 도모하여 아동이 건강한 지역사회 일원으로 성장하도록 합니다.

다자녀 맞벌이 가정이라 경제적·시간적으로 어려움이 있어 돌봄 보호의 손길이 필요하였습니다. 아이들이 센터에서 진행되는 다양한 프로그램에 참여하면서 기대 이상으로 좋아하고, 가고 싶어 하는 곳입니다. 또한 코로나 시기에 센터에서 제공되는 다양한 활동의 만들기 키트를 통해 지루한 일상을 환기 시키는데 도움이 되었고, 코로나 확산으로 등교를 못하는 상황에서 맞벌이 부모의 입장을 공감해주고, 필요한 물품 지원을 해 주셔서 많은 도움이 되고 있습니다.

Ah'늘함께지역아동복지센터, 김은비 아동(가명) 보호

- 코로나 팬데믹 장기화에 따른 아동 지원 및 스트레스 완화
- 가족이 함께 체험할 수 있는 건강한 여가문화 활동
- 아동 개별지도계획에 따른 사례관리
- 지역사회 내 유관기관 네트워크 활성화

지원 현황

프로그램 수 **24**개

연인원 **13,075**명

문화

엔젤스헤이븐은 문화적인 혜택과 경험이 상대적으로 부족한 청소년에게 지역사회 내 예술 강사와 연계하여 다양한 문화 활동을 지원합니다. 이를 통해 창의적인 사람으로 성장하도록 지원하며, 공동체 활동을 통해 더불어 사는 세상 속 건강한 사회 구성원으로서의 성장하도록 합니다.

멋진 바이올리니스트를 꿈꾸었지만 집안 사정으로 포기하려 했습니다. 학교에서 악기를 다루고 배울 수 있는 기회는 교과 시간과 동아리 시간뿐이라 꿈을 꾸는 게 쉽지 않았습니다. 그러다 엔젤스헤이븐 엘-시스템마 프로그램에 참여하면서 다시 바이올린을 켤 수 있게 되었고 꿈꾸었던 바이올리니스트에 한 발짝 다가설 수 있게 되었습니다. 다시 한번 꿈을 위해 달려보려 합니다.

은평청소년센터, 이민훈 (가명)

- 감수성, 창의성 개발이 가능한 문화-예술 분야 프로그램 개발-제공
- 자주성 회복 및 건강한 사회구성원 성장을 위한 공동체 역량 강화 프로그램 개발-제공
- 취약계층 및 장애 청소년 대상 문화-예술 분야 진로 프로그램 제공

참여 청소년

방과 후 아카데미 **800**명

소리모아합창단 (장애)청소년 **315**명

보호

가정불화, 학대, 폭력 등 여러 가지 이유로 집을 나오게 된 청소년은 거리를 배회하며 더 많은 위험에 노출됩니다. 엔젤스헤이븐은 가정 밖 청소년이 안전하게 머무를 수 있는 공간을 제공하며, 다시 가정, 학교, 사회로 복귀하여 생활하도록 지원합니다.

10대 시절, 부모님의 폭력과 폭언으로 고통받던 지애(가명)는 20살이 되자마자 집을 나왔습니다. 집에 있는 것이 괴로웠기에 가정 밖의 팍팍한 삶도 버틸 수 있을 것 같았습니다. 하지만 집을 나온 뒤에도, 생활은 나아지지 않았어요. 코로나 팬데믹으로 일자리 구하기는 하늘의 별 따기고, 단기 일자리로 버는 돈은 고시원비와 생활비로 나가면 남지 않았어요. 지애처럼 가정 밖에서 겪는 어려움은 복합적인 경우가 많아서 한 번에 해결되지 않아요. 그 어려움을 알기에 엔젤스헤이븐은 위기상황에 놓인 가정 밖 청소년을 위한 문을 항상 열어두고 있습니다.

갈현청소년센터, 장은영 선생님

엔젤스헤이븐은 만 18세가 되어 아동 보육시설에서 자립한 자립준비청년(보호종료아동)에게 다양한 지식과 기술을 알려주는 교육프로그램을 진행합니다. 또한 커뮤니티 활동을 통해 또래와의 관계 강화 지원 및 안정된 일자리를 연계하여 자립준비청년의 건강한 자립을 돕습니다.

얼마 전, 요리 수업을 들었어요. 이전에는 대부분 배달 음식을 시켜 먹었는데요. 요리 수업을 듣고 난 후에는 만들어서 먹고 있어요. 그 밖에도 돈 관리에 대해 교육도 받고요. 자립준비청년 대부분이 처음 큰돈을 만지다 보니, 돈 관리를 못 하는 경우가 많다고 하더라고요. 그래서 저뿐만 아니라 친구들한테도 큰 도움이 되는 교육이었어요. 제 꿈은 열심히 돈을 모아서 학자금 대출을 최대한 받지 않는 거예요.

자립준비청년, 김다란 (가명)

- 가정 밖 청소년의 쉼터 제공
- 보호·상담·예방 시스템을 통한 위기 청소년 치유 및 회복 지원

지원 현황

연간 보호인원 **1,620**명

- 자립준비청년 일자리 연계
- 자립생활을 위한 다양한 지식·기술 교육

지원 현황

일자리 연계 **23**명

장학

우리 사회에는 경제적 이유로 학업에 어려움을 겪는 청소년이 많습니다. 엔젤스헤이븐이 위치한 은평구의 경우 청소년의 37.5%가 저소득층 가정 자녀입니다. 엔젤스헤이븐 타조장학회에서는 은평 지역 청소년에게 꿈과 희망을 주고 자 장학금을 지원합니다.

제일 헤드리고 싶은 말은 몇 번이든 감사하다고 이야기헤드리고 싶습니다. 수많은 친구가 경제적인 상황 때문에, 자신의 꿈을 포기하거나, 도전조차 해보려 하지 않습니다. 그중에 저도 포함되어 있었습니다. 좋은 기회를 가질 수 있음에 감사드리고, 그 기회를 저에게 주셔서 너무 감사드립니다. 어두운 곳에 감춰둔 저의 꿈을 포기하지 말라고, 도전해보라고 기회를 주셨던 엔젤스헤이븐에 좋은 어른이 되어 보답해 드리고 싶습니다. 앞으로도 더욱 발전하고 성장한 모습 보여드리겠습니다. 감사합니다.

타조장학생, 이소형(가명)

제가 희망하던 학과에 진학할 수 있었던 것이 순전히 제 노력의 결과라고 생각하지 않습니다. 저를 가르쳐주신 선생님, 응원해주신 어머니, 또 친구들... 저의 주변 인물들은 저를 더욱 성장하게 했으니까요. 그중에서도 엔젤스헤이븐 장학금은 정말 큰 도움이 되었습니다. 저를 더 나은 인물로 발전하도록 만들어주신 엔젤스헤이븐에 정말 감사합니다. 여태껏 누려왔던 따뜻함을 잊지 않고, 나눌 수 있는 사람이 되도록 하겠습니다.

타조장학생, 김민진(가명)

- 교육 소외계층의 교육 기회 확대를 위한 장학사업

지원 현황

장학생 **102**명

중학생 16명, 고등학생 63명, 대학생 23명

장학금 **61,700,000**원

타조장학사업은 국내, 우간다 청소년에게 장학금을 지원하며, 청소년 리더를 육성합니다.

PART 4

장애인 복지

엔젤스헤이븐은 장애인의 인권을 존중하며 자립 역량을 강화합니다.
장애인이 스스로 권리를 찾을 수 있도록 다양한 교육 및 문화 활동을 제공하며,
비장애인과 함께 살아갈 수 있는 시스템을 구축합니다.

자립

엔젤스헤이븐은 입주자의 생애주기에 맞는 다양한 경험(여행, 외출, 자립생활 주택 등)을 지원하고, 스스로 살아갈 수 있도록 자립 지원 프로그램을 제공합니다. 이를 통해 이용자는 개인의 능력을 최대화할 수 있고, 사회에서 자신의 삶을 스스로 살아갈 수 있는 힘을 기르게 됩니다.

엔젤스헤이븐의 지원을 통해 체험홈에서 자립 훈련 중, 기회가 생겨 지역사회로 자립을 하게 되었습니다. 평범한 삶을 꿈꾸며 자립을 결정했지만, 처음에는 시설의 도움 없이 생활하는 것이 너무 힘들었습니다. 식사 준비부터 생필품 구입까지 스스로 해야 하는 일이 너무 많아졌으니까요. 시간이 지날수록 힘들었던 일들이 이제는 평범한 일상이 되었습니다. 평범하게 사는 것이 행복의 첫걸음을 다시 한번 느끼고 있으며, 행복한 시간을 보내고 있습니다. 자립할 수 있도록 도움을 주셔서 감사합니다.

은평재활원, 김석훈(가명)

- 역량 강화를 위한 프로그램 개발
- 입주자의 자기 결정권 존중,
프라이버시가 보호되는 주거환경 제공

직업

장애 정도가 심하지 않고 의사소통이 가능한 장애인도 안정된 직장을 갖고 사회로 진출하기는 쉽지 않는 현실입니다. 엔젤스헤이븐은 장애인에게 안정적인 급여와 일자리를 제공하여 장애인 당사자에게는 창작과 근로의 성취감을, 그 가족에게는 심리적 안정감을 느끼게 하기 위해 노력합니다.

- 근로자의 개별 역량에 따른 직무 훈련 및 적합한 직무 배치
- 이로 인한 자긍심 상승과 매출 증가
- 직업적 잠재능력을 개발하여 생산적인 기능인으로 양성
- 지역사회자원을 활용한 다양한 프로그램 운영

2016년 누아하우스에 입사한 연우 씨(가명)는 작업 활동 시, 다소 소극적인 모습을 보였습니다. 하지만 함께 일하는 동료의 관심과 업무 내용에 대한 긍정적인 피드백을 받을 때마다 자신감이 생기기 시작했습니다. 이러한 자신감은 작업 활동에도 긍정적인 영향을 끼쳐 작업수행 속도와 생산량이 많아졌습니다. 가끔 주말이면 친한 동료들을 만나 여가활동 및 사회프로그램 참여를 통해 스트레스도 해소할 줄 아는 진정한 사회인이 되어가고 있습니다.

누아하우스, 이선주 대리

2009년 훈련생으로 들어온 형우 씨(가명)는 10년 동안 6가지 미만의 작업 과정으로 이루어진 작업만 수행할 수 있었으나, 더 많은 작업을 해내기 위해 포기하지 않고 계속 도전해왔습니다. 그 결과, 현재는 12가지 작업 과정으로 이루어진 작업을 혼자서도 정확하게 수행해낼 수 있게 되었습니다. 비장애인이라면 한두 번의 시도만으로 해낼 수 있는 일을 성공해내기 위해 몇 배는 더 긴 시간이 걸렸지만, 포기하지 않으면 성공할 수 있다는 것을 보여준 형우 씨의 앞날을 응원합니다.

은행보호작업장 직업훈련교사, 김나영

지원 현황

평균 근속연수 **8**년

* 발달장애인 평균 근속기간 : 3.5~3.8년
(출처 : 2019년 장애인경제활동실태조사)

재활체육

장애인이 건강한 삶을 유지하기 위해서는 꾸준한 재활 운동이 필요합니다. 엔젤스헤이븐은 전문가 상담을 통해 장애인 및 건강 약자의 신체 상태를 정확히 파악하여 쉽게 접근할 수 있는 다양한 재활 체육 프로그램을 제공합니다. 또한 유튜브 채널을 운영하여 비대면 프로그램을 제공함으로써 일상생활에서의 재활 운동을 보다 쉽게 접할 수 있게 지원합니다.

- 건강약자에게 특화된 재활체육 프로그램 운영
- 장애인과 비장애인의 통합 프로그램을 운영하여 장애인의 사회성 향상 및 비장애인에게 장애에 대한 인식개선의 기회를 제공
- 생활·재활체육·건강관련 유튜브 채널 운영

파킨슨병 초기와 양쪽 무릎 연골 수술 후 혼자서 화장실 가기도 어려울 정도로 힘든 하루를 보내다가 지인에게 엔젤스헤이븐을 소개받고 수중재활 운동을 시작하게 되었습니다. 물속에서 운동을 처음 해서 무서웠는데 걷는 운동과 수중 자전거를 통해 공포심을 극복하고 운동의 강도를 점점 높여가며 운동을 하였습니다. 선생님의 말씀으로는 근육의 균형을 맞추고 부위별 근육을 강화하며 관절의 가동 범위를 높여 가고 있다고 합니다. 또 운동을 못 가는 날에는 유튜브 동영상을 보면서 집에서 혼자 운동합니다. 파킨슨병으로 조금 떨림은 있지만, 무릎, 허리는 아주 좋아져서 혼자서 시장도 가고 지인들과 어울려 잘 지내고 있습니다. 앞으로도 꾸준히 운동할 생각입니다.

서부재활체육센터 이용 회원, 김용미 (가명)

지원 현황

장애인 이용률 **80.4**%
(타기관 평균 장애인 이용률 46.2%)

기초체력 데이터 관리 - 체력증진센터
연인원 **122,832**명

교육

발달 장애인 특수학교를 통해 장애 아동의 사회 환경에 대한 적응 능력, 자기 결정 능력, 더불어 살아가는 인간관계 형성 능력, 안전한 생활을 영위하는 능력, 일상의 문제를 공동체 속에서 적극적으로 해결하는 능력 등을 기를 수 있도록 돕습니다.

얼마 전, 온라인으로 시상식을 진행했어요. 비록 온라인으로 진행된 시상식이었지만, 화면을 통해서라도 친구들을 만나니 너무 반가웠어요. 그리고 한 달 동안 열심히 규칙을 지켜 시상식을 통해 칭찬 받고 선물도 받아 너무 행복했어요.

은평대영학교, 이산하 학생(가명)

- 긍정적 행동지원을 통해 기본 생활 습관 지도
- 다양한 독서활동 프로그램 제공
- 뉴스포츠를 접목한 동아리활동을 통한 다양한 체육활동

발달 장애 아동은 비장애 아동보다 개별 맞춤형 교육이 필요하지만, 장애 아동을 전담하는 돌봄 기관은 매우 부족한 상황입니다. 엔젤스헤이븐은 전국 최초로 장애 아동을 전담하는 돌봄 기관을 시작했습니다. 아동이 건강하고 안전하게 성장하도록 아동 중심, 지역사회 중심의 질 높은 돌봄 서비스를 제공합니다. 또한 아동의 개성과 선호를 고려한 다양하고 창의적인 놀이 활동으로 아동에게는 자신이 원하는 방식으로 즐겁게 놀며 배울 수 있도록 평안하고 따뜻한 환경을 제공하며, 부모에게는 돌봄의 가중을 덜어줍니다.

아이가 센터에서 진행하는 다양한 활동을 좋아해요. 특히 금요일에 진행되는 숲활동에 참여하고 오면 항상 즐거워하고 행복해해요. 집에 와서 아이가 편히 잘 자면 부모로서 많은 고마움을 느껴요.

진관 우리동네키움센터 이용 아동 보호자, 최진주 (가명)

- 전국 최초의 장애아동 전담 전문돌봄기관
- 아동 최우선 원칙

지원 현황

연간이용 **1,252**명

문화

성인 장애인이 지역에서 일하고, 여가를 즐기며 살아가도록 장애 유형, 연령에 따라 개인의 상황에 맞는 맞춤형 서비스를 제공합니다. 코로나 팬데믹으로 야외활동이 제한된 장애인이 지역사회에서 단절되지 않도록 지속적인 관계를 쌓아, 지역사회에서 잘 살아갈 수 있도록 지원합니다.

코로나로 인해 집에만 있었는데, 엔젤스헤이븐 노년기 전환 서비스를 통해 평소에 좋아하고 해보고 싶었던 활동에 참여할 수 있었어요. 그리고 몸이 매우 아팠는데 활동하다 보니 아프지 않아졌어요. 나를 밖으로 꺼내 주어서 고마워요. 노년기 전환 서비스 활동은 끝나서 아쉽지만 일자리를 제공해 주어서 매일 복지관에서 일하고 있어요. 덕분에 뱃살도 조금 빠졌어요.

서부장애인종합복지관, 오상균 (가명)

- 맞춤형 일자리 개발·제공
- 노년기 전환 서비스 제공
- 참여자의 특성과 환경에 맞춘 자립 생활 체험 제공
- 서북권역 거점 뇌병변장애인복지관 사업 진행

지원 현황

프로그램 **15**개

연인원 **1,684**명

인식개선

우리나라에는 약 30만 명(100명 중 4명)의 장애 아동이 살고 있습니다. 이렇게 많은 장애 아동을 주변에서 본 적이 없으실 텐데요. 장애 아동은 바깥 생활을 제한당할 때가 많아 바깥에 나오는 일이 쉽지 않기 때문입니다. 키즈카페나 도서관, 식당에서 거부 반응을 보이기도 하고, 일반 병원에서도 죄송하다며 병원을 옮겨줄 것을 권하기도 합니다. 엔젤스헤이븐은 우리가 가진 장애에 대한 막연한 편견과 두려움을 없애고, 장애 아동이 우리의 이웃으로 평범한 삶을 살 수 있도록 지원하고자 비대면 봉사활동 키트를 제작하였습니다. 실팔찌나 리플렉터 키링을 구매하여, 제작하는 과정에서 장애 아동이 처한 현실에 대해 공감하고, 제작이 완료된 실팔찌와 키링은 직접 착용해 장애 아동이 처한 어려운 상황에 대해 외면하지 않는 것이 봉사활동 키트 제작 목표입니다. 봉사활동 키트 판매 비용은 장애 아동이 재활 치료를 통하여 더 건강해지고, 행복한 삶을 살 수 있도록 지원합니다.

예쁜 작품도 만들고 봉사시간까지... 감사합니다! 장애 아동이 행복하게 살아갈 수 있기를 바라며 만들어서 그런지 알차고 보람된 시간이었어요. 집에서 짬나는 시간마다 정성들여 만들 수 있어서 좋은 것 같아요.

봉사활동 참여자, 은채원(가명)

·봉사활동키트 참여를 통한
장애인식개선

지원 현황

봉사활동 참여 인원 **2,963**명

PART 5

지역 복지

엔젤스헤이븐은 도움이 필요한 이웃이 다시 사회로 나올 수 있도록 지원합니다.

경제적으로 어려움을 겪는 모자가정을 보호하며,
지역 어르신들의 필요에 맞춘 다양한 복지 서비스를 제공합니다.

노인복지

혼자 사는 어르신은 경제적으로 어려움을 겪으며, 무력감과 우울함에 빠지기 쉽습니다. 엔젤스헤이븐은 지역 어르신의 생활에 실제로 도움이 되는 서비스를 고민하고, 어르신의 욕구를 반영한 다양한 프로그램을 기획·운영하고 있습니다. 또한 코로나 팬데믹으로 인한 대면 서비스가 어려워짐에 따라 비대면 여가 서비스를 제공합니다.

설 명절을 혼자 보내는 저소득층 어르신을 위하여 따뜻한 명절을 보내실 수 있도록 특식과 함께 방역물품을 제공해드렸습니다. 또한 혼자 생활하는 어르신에게 물품 지원뿐 아니라, 혼자 지내는 것이 외롭지 않도록 자주 전화를 걸어, 안부를 묻는 일도 함께 진행했습니다.

갈현노인복지관 사회복지사, 이현정

- 지역 어르신의 필요에 맞춘 복지서비스 제공
- 자발적 사회참여 가능한 다양한 프로그램(대면/비대면) 제공
- 위기 및 독거노인 지원

모자가정

가정경제의 어려움, 가정폭력, 이혼, 사별 등 여러 가지 위기 사정으로 거리로 내몰린 어머니와 아동에게 다시 일어설 수 있는 거주 공간을 제공하며, 2년 동안 지속적인 상담과 사례관리, 자활 등의 프로그램 등을 통해 자립할 수 있도록 돕습니다.

초등학생과 유치원생인 두 아이를 데리고 여러 단기 쉼터를 거친 후에도 자립할 수 없어 또다시 길거리로 내몰렸을 때 원동회에 오게 되었습니다. 길었던 가정폭력에서 벗어나고 거주가 안정되니 안심이 되어 열심히 직장에서 일할 수 있었고, 저축 프로그램을 통해 채무도 변제 완료할 수 있었습니다. 어느덧 중학생이 되어 사춘기를 맞이하는 첫째 아이에게 방을 마련해 주고픈 꿈이 있었는데 원동회에서 매입임대주택을 지원해 주어서 그 꿈을 이루었습니다. 아이들과 제가 다시 웃음을 찾을 수 있도록 도와주셔서 감사합니다.

원동회, 전소나 (가명)

- 모자 가정 자립 준비 지원(초기 정착 지원, 지속적인 상담 및 사례 관리, 일자리 연계, 저축 관리, 한부모 양육 코칭, 자녀 맞춤 서비스, 자원 연계 등 자립 준비 지원)

PART 6

해외복지

엔젤스헤이븐은 가장 취약한 환경에 있는 아동을 보호합니다.

특히 장애 학생들의 교육 환경을 개선하며,

축적된 특수교육 노하우를 해외 현지 교육부와 지역사회에 전수합니다.

우간다

우간다 서부 지역은 평균 소득이 하루 2달러 이하로 여전히 절대빈곤에 처한 가정이 70%를 차지합니다. 또한 우간다 여성은 노동과 가사 전담, 조혼 등 여러 악조건 속에서 살아갈 것을 강요받고 있습니다. 엔젤스헤이븐은 이러한 악순환을 끊기 위해 교육을 통해 여성 스스로 자신이 처한 불합리함을 자각하고 이겨낼 수 있도록 지원하며, 지역에 조합을 결성 후, 개인의 역량을 강화하여 스스로 빈곤을 이겨낼 수 있도록 지원합니다.

엔젤스헤이븐에서 지원받은 염소가 새끼를 5마리나 낳아줘서, 염소 한 마리를 상환하고도 4마리의 염소가 남아 저희 집안의 소득이 크게 올랐어요. 한국어 어디 있는 나라인지는 잘 모르지만, 먼 곳에 있다는 것은 알고 있어요. 먼 우간다까지 와서 우리를 도와주시는 엔젤스헤이븐에 감사드리며, 저도 열심히 일해 어려운 이웃을 돕는 일에 꼭 동참하고 싶어요.

우간다 문해 교육 참여자, Byamukama Christopher

- 여성 문해 교육 및 자립지원 사업
- 문해 강사 역량 강화를 통한 문해 교육 질 상승
- 염소 은행 및 종자 은행을 통한 조합원들의 자립 강화

지원 현황

문해 시험 합격률 **87%** (참여자 3,017명)

종자 지원 **1,500**가구

염소 지원 **180**가구

베트남

교육의 혜택을 누리지 못하며, 복지 사각지대에 놓인 베트남 장애인을 위해, 엔젤스헤이븐은 60년 넘게 쌓아온 장애 관련 노하우를 베트남에 전수하고 있습니다. 베트남교육부와 협업을 통해 베트남 특수교사를 위한 특수교육 교수법과 교육 기자재를 지원하며, 다양한 특수교육 관련 기관과 네트워크를 구축하였습니다. 이를 통해 특수교사의 역량이 강화되어 장애인에게 맞는 교육과 교재교구를 제공합니다.

엔젤스헤이븐이 진행한 특수교육 관련 연수에서 보고 듣고 배운 것을 현지 특수교사들과 공유하고, 의논하여 장애 학생에게 적합한 교수 방법을 연구하고 실행에 옮길 것입니다. 이를 통해 베트남 교육 환경이 개선되어 교육의 질까지 개선되는 걸 최종 목표로 삼고 있어요.

베트남 특수학교 선생님, Ngoc Thanh

- 특수교육 자료 및 콘텐츠 개발
- 연구원 및 특수교사 교육
- 베트남 특수교육 정책 컨퍼런스 및 한국 초청연수

지원 현황

연구원 및 특수교사 **10**회 교육
 시범특수학교 학부모 간담회 **3**회 진행
 특수교육 정책 및 네트워크 개발 컨퍼런스
 참여자 **276**명

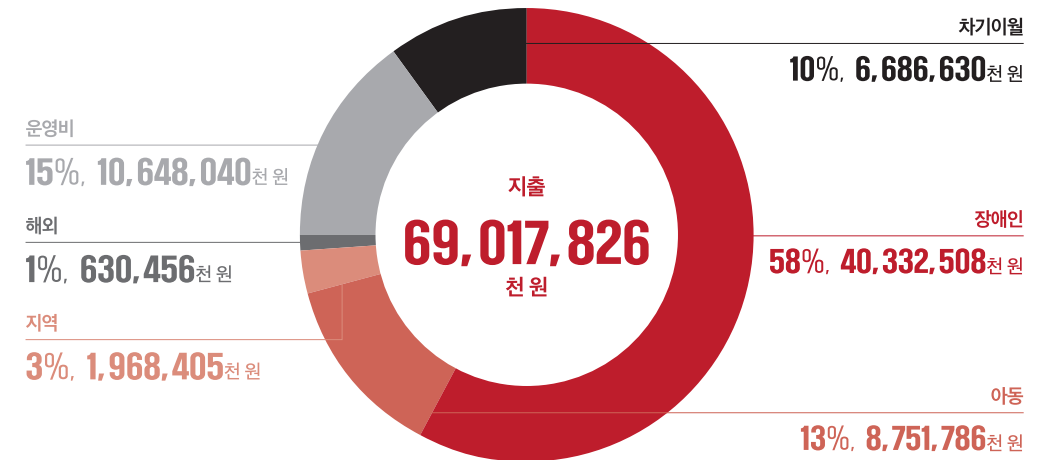
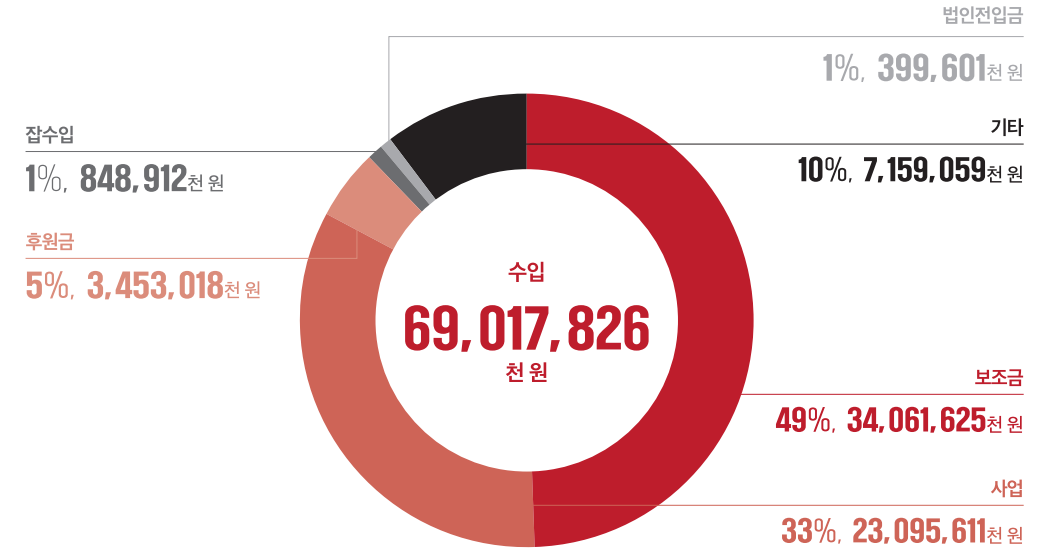
- 소아재활치료센터 건립 및 치료 장비, 치료시스템 구축

짐바브웨

아프리카 짐바브웨의 전체 장애인 중 약 7%가 지체부자유자(상지, 하지 또는 신체 구조에 영속적인 장애가 있는 사람)이며, 소아 재활치료 대상자는 약 22만 명에 달하지만, 의료기관은 현저히 부족한 상황입니다. 엔젤스헤이븐은 아프리카미래재단과 협력하여 짐바브웨에 재활치료가 필요한 아이들을 위해 소아 재활치료센터를 건립하고, 치료 장비 및 치료시스템을 구축합니다.

재정보고

2021년에도 한결같이 따뜻한 사랑을 보내주신 후원자 여러분께 진심으로 감사드리며, 앞으로도 정직하고 투명하게 사용하도록 최선을 다하겠습니다.



PART 7

함께하는 사람들

2021년 한 해동안 사랑을 나누어주신
후원자님, 참 고맙습니다.

아너스클럽

개인 또는 법인이 3,000만 원 이상 일시 기부 또는 약정한 회원

개인

김교일
김성순
김영현
방선빈
신경숙
유진숙
윤자영, 최웅산
이동환
이찬혁
이해연
장경연

장진숙
장혜선 (허영훈)
정민호
정연양
조규환, 윤경숙
조준호
한상훈
한종탁 가족
홍성직
홍준표

단체

KM FOUNDATION
국민은행 응암역지점
국제라이온스협회35
김앤배(Kim & Bae, P.C.)
씨제이나눔재단
은평감리교회
준영무역(주)
중앙교회
참빛교회
통계청
하나금융그룹

한국아쿠르트
한국산업인력공단
행복나눔재단
(재)미연합감리교회세계선교부
유지재단
(주)동부화재해상보험
(주)브랜드엑스코퍼레이션
(주)씨제이이엔엠
(주)준영메디칼 이준호
(주)휴앤쇼핑

기빙클럽

개인 또는 법인이 1년에 100만 원 이상 일시 기부 또는 약정한 회원

Mrs. Hae Suk Lee(Helen Lee)
N.O.T(김용덕)
강재인
고영선
곽덕용
광현교회
권강훈
김동현
김로아
김명중
김문기
김상숙
김성원
김윤이
김용자
김재희
김정영, 김범진
김종만
김진하
김희원
나경혜
남보현
노명희

명수정
박효남
박효정
백승학
베이직교회기반
복된성지교회
삼환운수(주) 이병우
서울교통공사 지축승무사업소
서울장로회서울연회연합회
서태경
성창대
성학기
세무법인 로고스
송상은
수색감리교회
신안선
심재덕, 김진자
양기탁
양성모
여연심, 최경원
오기열
유소영
은평감리교회 총남선교회

은평감리교회 총여성교회
이기자혜어비스(은평이마트점)
이경재, 조형숙
이규성
이규원
이병엽
이연수, 유우정
이완기
이은하
이재민
이지선
이창훈
이춘웅
이현선
이혜경
임덕영
임승렬
임종필
임홍석
장경훈
장수경
전정희
정국택

정병대
정재현
정춘근
제이에스건설(주)장길평
조경아
조병갑
조상범
조용훈
주식회사피리안 김만용
중대부속초등학교
처음부터구강내과치과 이소연
최예성
최윤욱
최하원
허예진
한국특수판매공제조합
한도경
한마음이비인후과
함태식
해성교회

기관 소개

아동·청소년-자립 은평천사원

부모의 사망, 실직, 학대 등으로 부모와 함께 생활하지 못하는 아동에게
집과 같은 따뜻한 환경을 제공하며 사랑과 정성으로 양육합니다.

거주인원 총 **65**명(남 36명, 여 29명)
새가족 7명 / 독립 4명 / 가정귀가 0명 / 입양 0명

아동·청소년-교육 Ah'늘함께 지역아동복지센터

지역 중심의 전문적, 통합적, 개별적 복지서비스(맞춤형 개별지원 및 사례 분석,
방과 후 보호, 정서, 문화, 지역사회 연계 등)를 제공합니다.

이용인원 **55**명
초등생 37명 (남 17명, 여 20명) / 중등생 18명 (남 14명, 여 4명)

아동·청소년-문화 시립은평청소년센터

지역 청소년들의 방과 후 활동을 위한 다양한 문화, 체육 프로그램을 운영하고 있습니다.

연간이용 **338,559**명

아동·청소년-보호 갈현청소년센터 심심

문화공간인 청소년문화의집과 보호 공간인 여자일시청소년쉼터가 공존하는 청소년
복합시설입니다. 지역사회와 함께 청소년 보호, 문화, 예술, 자치활동을 지원하고 있으며,
다양한 청소년 활동을 통해 즐거움을 나누고 청소년의 꿈과 희망을 만들어 갑니다.

연간이용 **176,306**명

장애인-공공의료 서울재활병원

보건복지부 지정 '제1기 재활의료기관/수도권 공공어린이재활병원'으로 소아,
청소년, 성인에 이르기까지 환자의 생애주기별, 생활유형별 맞춤 재활 치료를 합니다.
뇌졸중, 척수손상, 뇌성마비, 발달장애, 근골격계질환, 통증 등으로 고통받는 분의
재활을 위해 다양한 분야의 전문가가 통합적 재활 의료서비스를 제공하는 재활병원입니다.
더불어 보건복지부와 서울시로부터 '서울특별시북부지역장애인보건의료센터'를 지정받아
운영 중입니다.

연간이용 **91,622**명

장애인-재활 체육 서부재활체육센터

지역 장애인과 비장애인의 건강한 삶을 위한 재활 체육 서비스를 제공합니다. 장애인 및
건강 약자 대상의 체력증진센터를 운영함으로 지역 내 재활 체육시설의 허브 역할을 하고
공공 체육시설과의 연계를 통해 장애인 및 건강 약자를 대상으로 프로그램 활성화와
문화·예술의 참여 기회를 제공합니다.

총 이용자 **122,832**명 / 장애인이용률 **80.4%**

장애인-자립 은평기쁨의집

발달장애 아동이 건강하게 성장하며 지역사회에서 보편적이고 행복한 삶을 살아갈 수 있도록
지원하는 장애인 거주 시설입니다. 은평기쁨의집은 장애 아동의 성장에 맞게 함께 계획하고
학교, 학원, 체험, 외출 등 당사자의 선택과 결정에 따른 개별지원을 합니다. 성인이 되면 취업,
경제, 주택, 사회보장 서비스 등 지역사회 내 여러 기관과 연대하여 개인의 능력을 최대한
발휘하며 어울려 살아갈 수 있도록 지원합니다.

거주인원 **39**명

장애인-자립 은평재활원

남성 지적, 자폐성 장애인을 위한 거주 시설로, 입주인이 평범하고 행복한 일상 속에서 자신의
꿈을 이뤘나갈 수 있도록 지원합니다. 개별지원계획을 통해 일상생활, 문화/여가, 건강, 교육,
자립을 지원하고, 지역사회의 일원으로 당당한 삶을 영위할 수 있도록 합니다.

거주인원 **46**명

장애인-자립
은평장애인주간보호센터

낮 시간 동안 성인발달장애인의 개인의 삶을 지원하고 지역 안에서
함께 누리며 살아가도록 노력합니다.

연간이용 **15**명

장애인-자립
엔젤스헤이븐
지원주거센터

성인 발달장애인이 지역사회 내 안정된 자신만의 주거공간을 가지고, 자기 결정권과 선택에
의한 독립적인 삶을 영위할 수 있도록 발달장애인지원주택 통합지원 서비스를 지원합니다.

지원주택 입주자 **38**명 / 커뮤니티실 **4**개 (총42세대)

장애인-근로
은평보호작업장

중증장애인에게 체계적인 직업 재활 훈련 서비스를 제공해 직업능력을 향상하고 사회생활에
적응할 수 있도록 지원합니다.

인원 **26**명

장애인-근로
누아하우스

다양한 식물성 오일/추출물과 자연 유래 성분 원료 배합의 화장품과 비누를 생산하는
중증장애인생산품 생산시설이자 사회적기업입니다. 안정적인 일자리와 직업 재활을 위한
제반 서비스를 제공함으로써 장애인의 자활과 자립을 돕습니다.

매출 **633,700,000**원 / 인원 **50**명(근로자 32명, 훈련생 18명)

장애인-교육
은평대영학교

발달장애 학생 대상의 특수학교로 인격 존중과 바람직한 사회구성원으로 성장할 수 있는
맞춤형 교육을 제공합니다.

학생 수 **238**명

장애인-교육
진관우리동네키움센터
(은평1호점)

전국 최초의 장애아동 전문 돌봄 기관으로 장애아동이 방과 후 안전하고 즐겁게 놀며,
배우고, 쉴 수 있는 아동복지기관입니다.

연간 이용 **1,252**명

장애인-문화
서부장애인종합복지관

'장애 당사자의 보편적 삶을 위해 지역사회 변화를 만들어가는 복지관'이라는 미션 아래
장애인이 살기 편안한 지역사회 환경조성과 장애인의 지역사회통합을 위해 일하는 장애인복지
전문 기관입니다.

연인원 **107,094**명

지역사회-모자가정
모자가족 자활쉼터
흰돌회

가정경제의 어려움, 가정폭력, 이혼, 사별 등으로 노숙 위기에 처한 모자 가족을 보호하는
생활 시설로 모자가족의 자립을 지원하고 있습니다.

입소자 **16**명(어머니 7명, 자녀 9명)
매입임대주택사업 현대 입주가정 **9**가정(22명) / 퇴소가정 **5**가정(11명)

지역사회-어르신
구립갈현노인복지관

은평구 지역 내 어르신을 위한 취미·여가 및 평생교육을 위한 노인여가복지시설이며,
갈현데이케어는 노인성 질환을 앓고 있는 장기 요양 등급자 및 등급 외자를 주야간 보호하는
노인재가복지시설입니다.

연간 이용 **43,109**명

미션과 비전

미션

한 알의 밀알이 되어 하나님의 사랑으로 모두가 행복한 사회를 이룬다.



비전

지역사회를 변화시키는 엔젤스헤이븐

아동과 장애인 등 사회적 약자를 보호하고 양육하여 사회에서 스스로 살 수 있게 도움을 주고, 지역사회 장애인과 노인에게 필요한 서비스를 제공해 왔습니다. 이제는 시설과 기관이라는 경계를 넘어 아동과 장애인이 행복한 사회, 넘어져도 다시 일어설 수 있는 사회를 만들겠습니다.

세계와 함께 나누는 엔젤스헤이븐

아동과 장애인 등 사회적 약자를 보호하고 양육하여 사회에서 스스로 살 수 있게 도움을 주고, 지역사회 장애인과 노인에게 필요한 서비스를 제공해 왔습니다. 이제는 시설과 기관이라는 경계를 넘어 아동과 장애인이 행복한 사회, 넘어져도 다시 일어설 수 있는 사회를 만들겠습니다.

함께여서 행복한 엔젤스헤이븐

지난 63년간 아동과 장애인을 위해 최선을 다해 서비스를 제공해왔습니다. 이제는 엔젤스헤이븐과 함께하는 후원자, 자원봉사자, 직원, 시설 거주자, 이용자들의 참여와 나눔, 보다 나은 서비스의 개선을 통해 모두의 행복으로 나아가고자 합니다.

5대 핵심가치

사랑

엔젤스헤이븐 설립 이사이신 故 루스노블 아펜젤러는 “아이들에게 필요한 것은 사랑이다.”라고 말씀하시며 사랑을 강조하셨습니다. 63년간 엔젤스헤이븐이 가장 중요하게 여긴 것은 사랑입니다.

존중

엔젤스헤이븐 설립자이자 초대 원장이셨던 故 윤성렬 목사님은 “무릎 꿇고 도우라”라는 말씀을 하셨습니다. 도움이 필요한 사람을 존중하고, 믿고 신뢰하면 긍정적인 변화가 일어난다고 믿습니다.

책임

성공과 실패에 상관없이 엔젤스헤이븐은 모두에게 쉽터이자 돌아올 수 있는 안식처였습니다. 우리는 서비스를 제공이 끝난 그 후에는 책임이 없다고 하지 않습니다. 가족처럼, 공동체처럼 함께하고자 합니다.

정직

엔젤스헤이븐은 설립 초부터 이사회를 통해 수입과 지출을 보고하였고, 외부감사를 통해 투명한 운영을 하고 있습니다. 정직과 투명성은 엔젤스헤이븐의 가장 큰 자산입니다.

협력

엔젤스헤이븐은 모두가 행복한 세상을 만드는 데 관심이 있습니다. 아동과 장애인, 지역 사회 그리고 해외 여러 나라를 돕는 데 함께 협력하면 그 힘은 변화를 가져올 수 있다고 믿습니다.

엔젤스헤이븐 소속기관 안내

기관명	시설종류	전화번호
은평천사원	아동양육시설	02-355-1701
은평재활원	장애인거주시설	02-385-2046
벤엘공동생활가정	장애인공동생활가정	070-7113-5474
브니엘공동생활가정	장애인공동생활가정	070-7113-5474
시온공동생활가정	장애인공동생활가정	070-7113-5474
은평공동생활가정	장애인공동생활가정	070-7113-5474
은평기쁨의집	장애인거주시설	02-388-0050
흰돌회	모자가족자활센터	02-372-5905
은평대영학교	교육시설	02-353-2040
서부장애포함복지관	장애인이용시설	02-351-3982
서부장애포함복지관 주간보호센터	장애인 지역사회재활시설	02-351-3982
서울재활병원	장애인의료재활시설	02-6020-3000
서부재활체육센터	장애인이용시설	02-388-6622
누아하우스	장애인직업재활시설	02-351-3599
은평보호작업장	장애인직업재활시설	02-388-2363
Ah'늘함께지역아동복지센터	아동이용시설	070-7113-5617~9
은평청소년센터	청소년수련시설	02-383-9966
은평구청소년상담복지센터	청소년상담복지시설	02-383-9966
갈현노인복지관	노인여가복지시설	02-357-2640
갈현데이케어센터	재가노인복지시설	02-357-2640
갈현청소년문화의집	청소년수련시설	02-382-1388
은평여자일시청소년쉼터	청소년복지시설	02-382-1388
진관우리동네키움센터	다함께돌봄센터	02-384-1318
녹번어린이집	보육시설	02-352-7818
은평장애인주간보호센터	장애인 지역사회재활시설	070-7113-5451
엔젤스헤이븐 지원주거센터	장애인지원주택	02-2135-6171
참빛교회		02-389-8446

엔젤스헤이븐 2021 연차보고서

발행일 2022년 3월

발행인 조준호

편집 및 기획 엔젤스헤이븐 후원홍보팀

디자인 더디앤씨 www.thednc.co.kr

서울시 은평구 갈현로 11길 30

전화 02-357-1701

팩스 02-387-1620

www.angelshaven.or.kr



서울시 은평구 갈현로 11길 30 **전화** 02-357-1701 **팩스** 02-387-1620

www.angelshaven.or.kr