

2019 연차보고서

ANGELS' HAVEN 2019 ANNUAL REPORT



CONTENTS

02 인사말

04 미션과 비전

05 5대 핵심가치

06 재정보고

08 아동·청소년 복지

14 장애인 복지

26 지역 복지

30 해외 복지

35 함께하는 사람들

40 기관 소개

2019 연차보고서

ANGELS' HAVEN 2019 ANNUAL REPORT



엔젤스헤이븐 뉴스레터 구독 신청

엔젤스헤이븐의 다양한 소식을 뉴스레터로 받아볼 수 있습니다.

인사말

2019년 엔젤스헤이븐 애뉴얼리포트르 만들었습니다.

매년 보고서를 만들면서 고민을 합니다. 올해는 어떤 내용을 1년 보고를 해야 할까? 2019년 애뉴얼리포트의 작성 방향은 아래와 같습니다.

먼저 우리가 하는 일에 대해 정의를 하고, 목적을 정리해볼 것,
그리고 2019년도에 그것을 가장 잘 수행했다고 증명할 수 있는 숫자를
찾아볼 것, 그 숫자를 목적과 연결시켜 설명할 것!

연차보고서가 항상 똑같은 방식으로 '몇 명의 수혜자에게 얼마의 재정을 사용했습니다.' '어떤 프로그램을 제공했습니다.' 라는 형태의 형식적인 보고서가 되기를 원하지 않습니다. 그보다는 우리가 하는 일이 무엇이고, 그 일의 목적이 무엇이고, 그 목적을 잘 달성하고 있는지 확인하는 과정. 즉, 보고서를 작성하는 기관에도 존재 목적을 확인하는 시간이 되고, 보고서를 읽는 후원자님이나 관계자들에게도 엔젤스헤이븐의 각 기관이 사회적 약자를 위한 다양한 활동을 본래의 목적에 맞게 잘 수행하고 있는지를 확인하는 과정이 되는 것을 원합니다.

이런 고민을 담아 매년 연차보고서를 만들고 있으나 쉽지는 않습니다. 그래도 연차보고서를 꼼꼼히 보시면 엔젤스헤이븐이 2019년에 어떤 고민을 하고 실천을 했는지 확인하실 수 있습니다.

비영리기관은 목적이 가장 중요하다고 생각합니다. 그것은 미션과 비전을 통해서 확인할 수 있습니다. 숫자는 양적인 것만 드러내는 것이 아닙니다. 그 수가 의미하는 바를 드러내는 과정은 과연 그 목적이 제대로 이루어지고 있는지를 성찰하는 과정이 되기도 합니다. 은평천사원의 청소년들의 대학진학률을 시설의 평균과 비교해보는 것, 장애인 보호작업장의 근속연수를 다른 시설들의 평균과 비교해보는 것은 엔젤스헤이븐이 다른 기관보다 잘하고 있다는 것을 드러내기 위함이 아닙니다. 그 업의 본질이 무엇인지를 확인하는 지표를 찾기 위함입니다.

엔젤스헤이븐은 보조금으로 받는 세금이나 후원자님이 주시는 후원금을 똑같이 소중히 여깁니다. 재원의 출처가 중요한 것이 아니라 그 돈이 본래의 용도로 적절히 제대로 쓰여야 하다고 믿고 그렇게 실천해왔습니다. 지난 60년간 사회에서 다른 기관들에 문제가 있으면 대표적인 사회복지법인이라는 이유로 같이 조사를 받는 경우가 많았습니다. 감사원, 국무총리 산하 국정상황실, 서울시, 은평구로부터 매년, 그리고 특정한 사회적 이슈가 생기면 감사를 받습니다. 언제나 사회적 약자를 위한 사랑의 초심을 잊지 않았기에 단 한 번도 회계적인 문제가 생긴 적이 없습니다.

믿어주시고, 함께 해 주신 후원자님의 덕분입니다.
진심으로 감사드립니다.

엔젤스헤이븐 대표이사 **조준호**



미션과 비전



한 알의 밀알이 되어 하나님의 사랑으로
모두가 행복한 사회를 이룬다.



지역사회를 변화시키는 엔젤스헤이븐

아동과 장애인 등 사회적 약자를 보호하고 양육하여 사회에서 스스로 살 수 있게 도움을 주고, 지역사회 장애인과 노인에게 필요한 서비스를 제공해 왔습니다. 이제는 시설과 기관이라는 경계를 넘어 아동과 장애인이 행복한 사회, 넘어져도 다시 일어설 수 있는 사회를 만들겠습니다.

세계와 함께 나누는 엔젤스헤이븐

한국전쟁 이후 고아들을 건강하게 키워낸 경험, 장애인을 위해서는 아무 것도 없던 개발도상국 시기에 장애인복지시설을 세워 운영했던 경험과 노하우로 도움이 필요한 국가의 아동, 장애인을 돕고자 합니다.

함께여서 행복한 엔젤스헤이븐

지난 60년간 아동과 장애인을 위해 최선을 다해 서비스를 제공해왔습니다. 이제는 엔젤스헤이븐과 함께하는 후원자, 자원봉사자, 직원, 시설 거주자, 이용자들의 참여와 나눔, 보다 나은 서비스의 개선을 통해 모두의 행복으로 나아가고자 합니다.

5대 핵심가치



엔젤스헤이븐 설립 이사이신 故 루스노블 아펜젤러는 “아이들에게 필요한 것은 사랑이다.”라고 말씀하시며 사랑을 강조하셨습니다. 60년간 엔젤스헤이븐이 가장 중요하게 여긴 것은 사랑입니다.



엔젤스헤이븐 설립자이자 초대 원장이셨던 故 윤성렬 목사님은 “무릎 꿇고 도우라”라는 말씀을 하셨습니다. 도움이 필요한 사람을 존중하고, 믿고 신뢰하면 긍정적인 변화가 일어난다고 믿습니다.



성공과 실패에 상관없이 엔젤스헤이븐은 모두에게 쉼터이자, 돌아올 수 있는 안식처였습니다. 우리는 서비스를 제공하는 기간 그 후에는 책임이 없다고 하지 않습니다. 가족처럼, 공동체처럼 함께하고자 합니다.



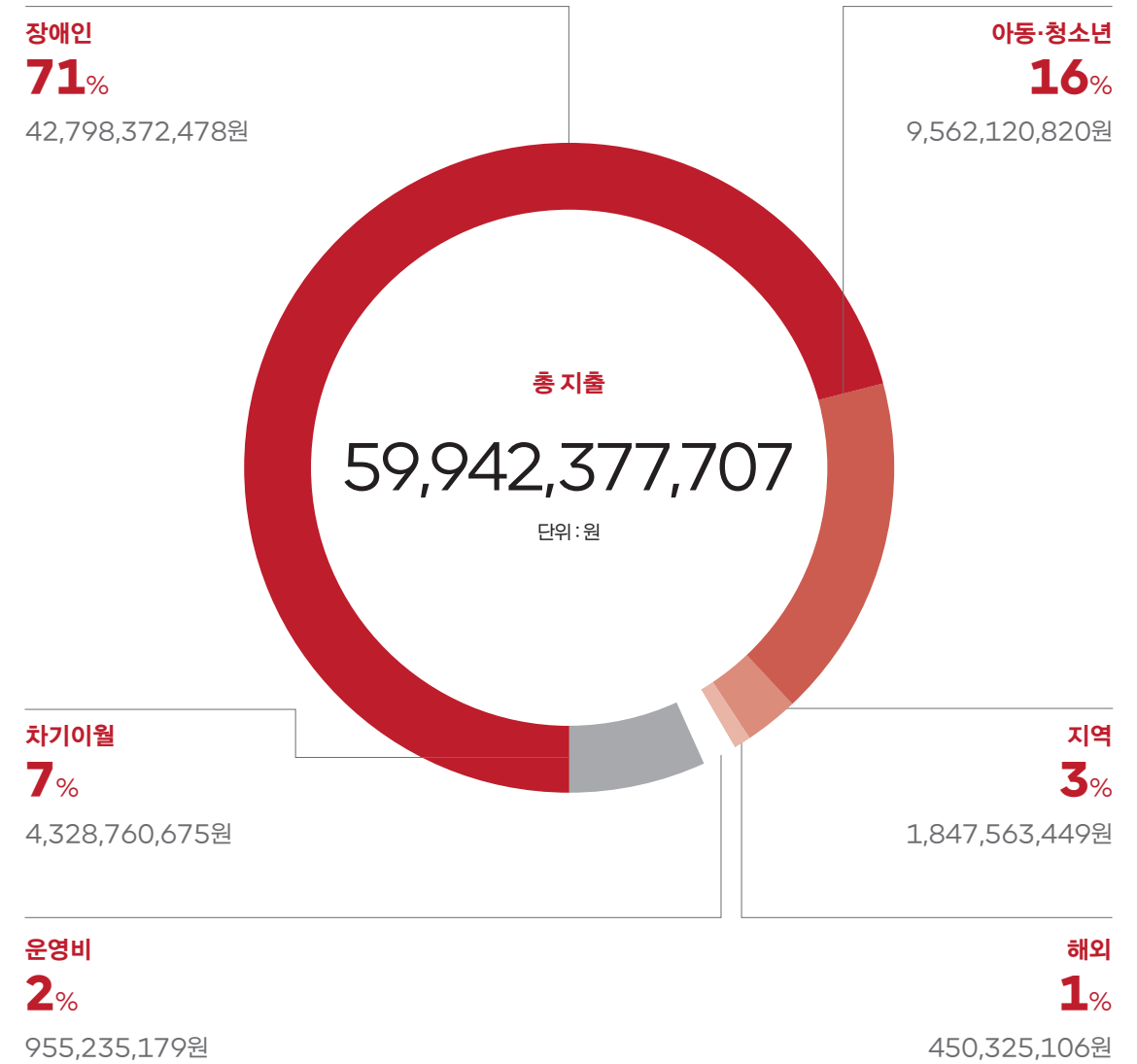
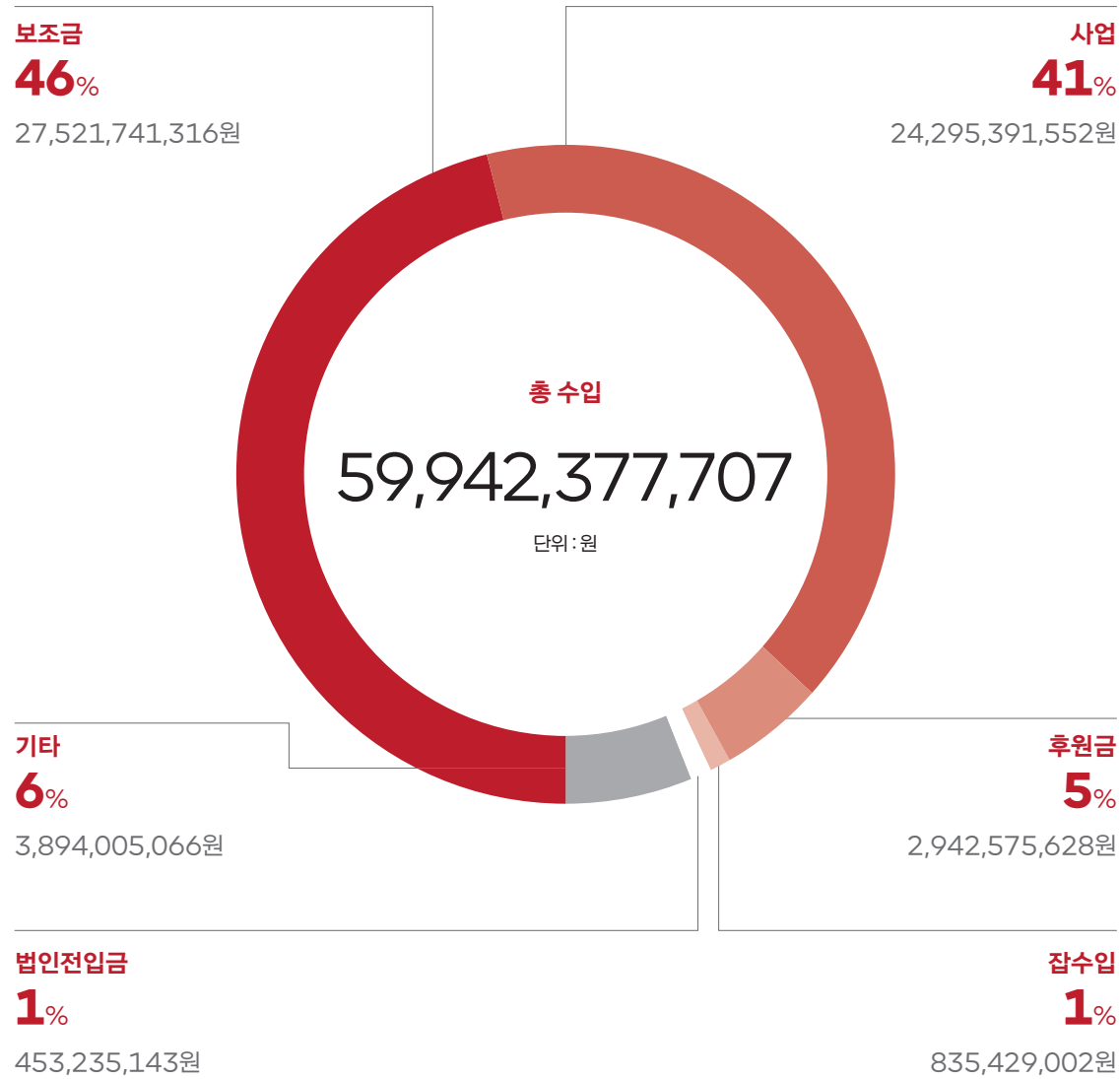
엔젤스헤이븐은 설립 초부터 이사회를 통해 수입과 지출을 보고하였고, 외부감사를 통해 투명한 운영을 하고 있습니다. 정직과 투명성은 엔젤스헤이븐의 가장 큰 자산입니다.



엔젤스헤이븐은 모두가 행복한 세상을 만드는 데 관심이 있습니다. 아동과 장애인, 지역 사회 그리고 해외 여러 나라를 돕는 데 함께 협력하면 그 힘은 변화를 가져올 수 있다고 믿습니다.

재정보고

2019년에도 한결같이 따뜻한 사랑을 보내주신 후원자 여러분께 진심으로 감사드리며,
앞으로도 정직하고 투명하게 사용하도록 최선을 다하겠습니다.





아동·청소년 복지

엔젤스헤이븐은 위기 상황에 놓인 아이들에게 안전한 환경을 제공합니다.

취약계층 청소년들이 자신의 환경에 좌절하지 않고,
가치 있는 일을 꿈꾸는 리더로 성장할 수 있도록 지원합니다.

2019년 지출내역

9,562,120,820원

아동·청소년 복지

자립

- 성공적인 자립을 위한 단계별 자립 프로그램 제공
- 보호종료, 퇴소 아동의 지속적인 관리 및 관계 유지
- 가정 복귀 아동을 위한 원가정 강화 서비스 제공

부모의 학대나 이혼, 사망 등으로 보호받는 아이들에게 아동양육시설은 제 2의 가족입니다. 하지만 이 아이들은 만 18세가 되면 보호가 종료되고 국가에서 지원하는 자립 정착금 500만 원을 받고 독립합니다. 이렇게 해마다 보호가 종료돼 시설을 나서는 아이들은 2천5백여 명에 달합니다.

독립한 아이 대부분은 당장의 생계유지에 급급할 수밖에 없고, 결국 100명 중 24명이 기초 생활 수급 대상자에 속하게 됩니다. (2018년 보건복지부 조사) 생계유지를 위해 대학보다는 취업을 선택하다 보니, 전체 보호 종료 아동 중 대학 진학 비율은 채 14%가 되지 않습니다. 제대로 된 취업 교육의 기회가 적어 양질의 일자리는 구하기 어려운 상황입니다.



시설에 거주하는 아이들은 자립 후의 생활에 심리적으로 큰 압박감을 느끼게 됩니다. 경제적 자립과 더불어 심리적 자립 교육이 반드시 병행되어야 하는 이유입니다. 엔젤스헤이븐은 보호 종료 아동의 성공적인 자립을 위해 4단계 자립 지원 프로그램을 마련했습니다. 독립 후에도 지속적인 상담 및 관계 유지를 통해 아이들이 안정적으로 사회에 적응할 수 있도록 관리하고 있으며, 아동의 경조사 및 위기 상황에도 대처할 수 있도록 지원하고 있습니다.

“ 단체생활을 하지 않고 자유롭게 살 수 있다는 생각에만 마음이 들떠 서둘러 독립을 했습니다. 엔젤스헤이븐을 떠나서도 있을 때처럼 잘 생활할 수 있을 거라 생각하고 마냥 즐겁기만 할 줄 알았죠. 막상 독립하고 나니 자유로운 것은 좋았지만 혼자 생활을 한다는 게 어색하고 가족만큼 정들었던 친구들, 동생들과 더 이상 생활하지 못한다는 것도 아쉬웠습니다. 또 혼자 해야 할 일이 많아졌습니다. 새로운 환경에 적응도 해야 되고, 등록금이나 기숙사비를 걱정해서 아르바이트도 해야 하고 식사도 스스로 챙겨야 하고... 평소 하지 않았던 미래에 대한 걱정도 많아져 어려움도 느낍니다. 그래서 독립을 생각하는 친구들과 동생들에게도 힘들고 어려운 부분이 많다는 것을 알려주고 싶습니다. 모든 것이 두려운 시간들이지만, 엔젤스헤이븐에서 지낸 기억들을 떠올리며 용기 내서 잘 이겨 내보고 싶습니다. ”

은평천사원에서 자립한 김소현(가명)(20세)

2019 단계별 자립지원

자립 1단계 (중·고등 자립관)	14명
자립 2단계 (자립전준비관)	7명
자립 3단계 (자립형 그룹홈)	6명
자립 4단계 (LH공사 전세주택지원)	4명

2019 대학 진학률



아동·청소년 복지

교육

- 창의성 계발을 위한
예체능, 체험 위주
프로그램 개발 및 제공
- 아동 및 보호자 상담을 통한
기관과의 신뢰 관계 형성
- 학교 밖 청소년들의
자립 지원을 위한 활동·복지·
보호체계 역할 수행
- 유관기관 네트워크 활성화를
통한 지역사회 돌봄 기관의
중심 역할 수행

엔젤스헤이븐은 방과 후 돌봄이 필요한 아이들에게 보다 다양하고 질 높은 프로그램을 제공하는 데 집중하고 있습니다. 사교육 기회가 상대적으로 적은 아이들의 잠재 능력을 끌어올릴 수 있는 외부 활동과 예체능, 체험 위주의 프로그램을 운영합니다. 또한 교육 효과를 극대화하기 위해 보호자 간담회를 열어 가정과 일원화된 아동지도 방법을 공유합니다. 사교육 없이도 아이들의 다양한 능력을 개발시키며 건강하고 밝게 성장하도록 합니다. 학교 밖 청소년들이 자립할 수 있도록 물질적 지원 외에도 정서적 지원을 통해 사회로의 진입을 보다 안전하고 성공적으로 할 수 있는 모델을 만들고 있습니다.

“나에게 있어 엔젤스헤이븐은 선생님들에게 많은 사랑을 받는 곳입니다, 내가 힘들거나 어려울 때 도움을 주고 제가 어려워하는 부분이 있을 때는 잘 할 수 있도록 격려를 해주세요. 그래서 좋아하지 않지만 미술 활동도 끝까지 완성하여 작품을 만들고 잘하지는 못해도 할 수 있다는 자신감이 생겼습니다. 그래서 항상 오늘은 어떤 활동을 할까? 같은 기대가 되어요. 다양한 체험활동은 저에게 심과 채움을 같이 줍니다. 엔젤스헤이븐에서 친구들과 함께 지내는 시간이 가장 소중한입니다. ”

Ah'늘함께지역아동복지센터, 김수민(가명)



방과 후 아카데미
참여자 수 9,724명

지역연계·협력지원 407건

방과 후 아카데미 프로그램 만족도

청소년

93%

학부모

97%

아동·청소년 복지

장학

- 경제적으로 어려운
학생들에게 다양한
교육 기회와 여건 제공

우리 사회에는 경제적인 이유로 학업에 어려움을 겪는 청소년, 청년들이 많습니다. 엔젤스헤이븐 타조장학회에서는 은평구 지역의 청소년들에게 꿈과 희망을 주고자 지역의 청소년들을 우선 선발해 장학금을 지원합니다. 학업에 대한 열정과 의지가 높은 장학생들은 일회성으로 지원하는데 그치지 않고 대학 진학 여부에 상관없이 가능한 한 지속해서 지원하기 위해 다양한 모금 활동을 통해 기금을 확대하고자 노력합니다.

“저는 희망하던 학과에 진학할 수 있었던 것이 순전히 제 노력의 결과라고 생각하지 않습니다. 저를 가르쳐주신 선생님, 응원해주신 어머니와 친구들을 비롯한 저의 주변 인물들은 저를 더욱 성장하게 했으니까요. 그중에서도 엔젤스헤이븐 장학금은 정말 큰 도움이 되었습니다. 저를 더 나은 인물로 발전하도록 만들어주신 엔젤스헤이븐에 정말 감사합니다. 여태껏 누려왔던 따뜻함을 잊지 않고, 나눌 수 있는 사람이 되도록 하겠습니다. ”

타조 장학생, 김민진(가명)

“먼저 제가 고등학교 과정을 무사히 마칠 수 있게 도와주신 엔젤스헤이븐에 진심으로 감사드립니다. 항상 받기만 하던 저에게 능력이 끝나고 ‘누군가에게 나눔을 베풀고 싶다’라는 생각이 들었습니다. 제가 지금까지 받아왔던 도움의 손길과 응원을 나눌 수 있는 사람으로 성장할 수 있게 도와주신 엔젤스헤이븐에 정말 감사합니다! ”

타조 장학생, 박소민(가명)



2019 타조 장학생 102명

장학금 61,050천원

장애인 복지

엔젤스헤이븐은 장애인의 인권을 존중하며 자립 역량을 강화합니다.
장애인이 스스로 권리를 찾을 수 있도록 다양한 교육 및 문화 활동을 제공하며,
비장애인과 함께 살아갈 수 있는 시스템을 구축합니다.

2019년 지출내역

42,798,372,478_원



장애인 복지

청소년 재활

- 청소년 재활치료 전담
- 맞춤형 개별 치료
- 청소년 공공재활사업

청소년 재활 치료는 성인에 비해 상황이 매우 열악합니다. 전문적인 장비와 별도의 치료 공간을 위한 투자에 비해 수익은 낮기 때문에 현재 청소년기 재활 치료를 전문으로 하는 병원은 거의 없는 상황입니다.

어린이 재활병원이나 소아과에서 치료를 받던 청소년은 12세가 되면 치료 받을 수 있는 병원을 찾아 옮겨야 합니다.



12세가 되어도 재활 치료는 이어가야 합니다. 엔젤스헤이븐은 국내 최초로 청소년 전담 치료팀을 만들었습니다. 청소년기는 신체적, 생리적, 지적 변화가 급격하게 이루어지는 시기이기 때문에 소아나 성인과는 다른 접근 방법이 필요합니다.

엔젤스헤이븐은 전담 팀을 꾸린 후 끊임없는 연구를 진행했고, 청소년 재활 치료 모델도 만들었습니다. 더 이상 열두 살이 된다고 병원을 떠나지 않아도 됩니다.

“ 엔젤스헤이븐은 영아, 소아, 청소년, 성년 시기별 생애 주기를 고려해 때에 따라 적절한 치료를 합니다. 특정한 연령과 질환으로 전문 분야를 나누지 않고 다음 스텝의 치료와 몸 상태까지 예상하여 환자 한 명 한 명에게 맞춤형 치료를 제공합니다. 자연스레 환자와 평생을 동행한다는 분위기가 형성되어 있어 환자와 부모의 만족도가 높습니다. ”

서울재활병원, 김진원 팀장

청소년 연인원 8,912명
환자 수

환자만족도

91.8점

청소년 대기자 수 630명



장애인 복지

공공의료

- 맞춤형 개별 치료 - 사회복귀사업, 환자 가족지원사업, 환자 행복플러스 사업, 지역건강증진사업, 저소득환자 지원사업

장애인을 위한 공공재활의료는 수요보다 많이 부족합니다. 이 또한 취약계층을 우선으로 지원하기 때문에 재활의료 사각지대에 놓인 환자가 많은 현실입니다. 엔젤스헤이븐은 사각지대에 놓인 환자들을 위해 다양한 공공재활의료 서비스를 제공하고 있으며, 특히 오랜 기간 병원에서 재활 치료를 받은 환자들이 일상으로 돌아갈 수 있도록 환자와 환자 가족을 중심으로 상담을 진행합니다. 공공재활의료사업의 일환인 사회 복귀 지원 서비스는 환자들의 신체적 기능 회복뿐 아니라 성공적인 사회 복귀를 돕는 것에 중점을 두고 있습니다.

엔젤스헤이븐의 시그니처 지원 사업 '그린하우스'는 환자의 퇴원을 준비하는 프로그램으로 재활치료 후 가정으로 돌아가는 환자들에게 안전한 주거환경을 함께 조성하고 완전한 사회복귀, 가정 복귀를 지원하는 사업입니다. 지난 1월에는 후종인대골화증이라는 질환으로 갑작스럽게 재활치료를 받고 장애를 갖게 되신 노경태(가명)님이 퇴원 후에도 가정생활과 사회생활을 잘 할 수 있도록 의료사회복지팀이 가정방문을 하였습니다. 재활치료로 상태는 많이 호전되었지만 여전히 낙상의 위험이 있고 생활에 불편한 사항들을 꼼꼼히 상담을 실시하였습니다. 옷을 편히 걸 수 있는 행거와 함께 욕실 이동 시 미끄럼을 방지하기 위해 직접 미끄럼 방지 매트를 설치해드렸습니다.

“입원 생활 동안 쓴 금액이 너무 커서 경제적으로 많이 부담되었는데, 그 부분에 대해서 치료사 선생님들과 사회복지사분들이 제도와 방법들을 알려주셔서 많은 도움이 되었습니다.”

서울재활병원, 노경태(가명)

공공재활의료사업 이용자 수
사회복귀지원, 환자가족지원,
환자 행복플러스, 지역사회 건강증진,
저소득환자 지원 사업

총 11,870명



장애인 복지

재활체육

- 건강 약자에 특화된 재활체육 프로그램 운영
- 장애인과 비장애인의 통합 프로그램 운영으로 장애인의 사회성 향상 및 비장애인에게 장애에 대한 인식개선의 기회를 제공

운동은 신체 능력을 향상하고, 단체 프로그램은 사회관계망을 연결해 주어 사회 복귀와 더불어 일상생활을 가능하도록 도와줍니다. 장애인이 건강한 삶을 유지하기 위해서는 꾸준한 재활 운동이 필요하지만, 장애인을 위한 체육 프로그램을 운영하는 시설이 많지 않습니다. 엔젤스헤이븐은 전문가 상담을 통해 건강 약자의 신체 상태를 정확히 파악하고 필요한 운동을 제시함으로써 보다 쉽게 접근할 수 있는 재활체육 프로그램을 제공합니다.

“ 걷거나 앉는 등 일상생활이 어려울 정도로 무릎과 허리 통증이 심해 아쿠아로빅을 시작했습니다. 처음에 시작할 때는 별 효과를 몰랐는데 한 달 정도 지나면서 통증이 조금씩 완화되는 것을 느꼈고 2개월이 지날 때쯤 컨디션이 너무 좋지 않은 날에도 아쿠아 수업을 끝내고 나오면 안 좋았던 컨디션이 회복되고 무릎과 허리 통증도 굉장히 완화되었습니다. 3개월간의 운동으로 몸도 마음도 훨씬 건강해진 것 같아 기분이 좋고, 앞으로도 꾸준히 운동할 생각입니다. ”

서부재활체육센터 아쿠아 수영 이용, 박영미(가명)(66세)

장애인 이용률

엔젤스헤이븐

63.9%

타기관(평균)

36.7%

체력증진센터(2019년 시범사업)

연 인원 4,490명



장애인 복지

자립

- 개인의 욕구와 권리 존중
- 맞춤형 역량 강화 프로그램 개발
- 이용인의 자기 결정권 존중, 프라이버시가 보호되는 주거환경 제공
- 지역사회와 교류하고 소통하는 공간 제공

엔젤스헤이븐은 이용자의 생애 주기에 맞는 다양한 경험(여행, 외출, 자립 생활 주택 등)을 지원하고, 스스로 살아갈 수 있도록 자립 지원 프로그램을 제공합니다. 이를 통해 이용자는 개인의 능력을 최대화할 수 있고, 사회에서 자신의 삶을 스스로 살아갈 힘을 기르게 됩니다.

엔젤스헤이븐에서 운영하던 체험홈에서 생활하던 이용자 2명이 독립을 하였습니다. 엔젤스헤이븐에서 지원하는 지원주택 서비스와 연계되어 독립 초기에 겪게 되는 어려움을 지원받을 수 있게 되었습니다. 물론, 주거형태가 시설에서 지냈을 때와 크게 달라진 건 아니지만 스스로 반찬도 해야 하고, 관리비도 신경 써야 하고, 성인으로써 온전히 몫을 다 해내야 했기에 부담도 클 수밖에 없었습니다. 하지만 걱정했던 것과 달리 직장도 꾸준히 다니면서 오히려 세금을 내는 입장이 되기도 하였습니다. 아직은 발달장애인이 지역사회에서 잘살기 위한 인프라가 안정적으로 구축되지 않았기 때문에 다양한 시행착오를 겪겠지만 자신의 삶을 스스로 책임져 나가는 '보통의 삶'을 살아가는 모습에 절로 미소가 지어지곤 합니다.



시설 거주자 평균 나이/
독립 평균 나이

은평재활원

31.42세

39세

은평기쁨의집

15세

23세

장애인 복지

직업

- 장애인 근로자의 개별 역량에 따른 직무 훈련 및 적합한 직무 배치
- 이로 인한 근로자의 자긍심 상승과 매출 향상
- 직업적 잠재 능력을 개발하여 생산적인 기능인으로 양성
- 장애인 예술가 발굴·육성 프로그램 운영

장애 정도가 심하지 않고 의사소통이 가능한 장애인도 안정된 직장을 갖고 사회로 진출하기는 쉽지 않은 현실입니다. 엔젤스헤이븐은 질 좋은 제품을 생산하고 매출을 높여 장애인에게 안정적인 급여와 일자리를 제공함으로써 이를 통해 장애인 당사자는 창작과 노동의 성취감을, 그 가족은 심리적 안정감을 느끼도록 노력합니다.

2009년 훈련생으로 들어온 이형우(가명) 씨는 이후 10년 동안 6가지 미만의 공정으로 이루어진 작업만 수행할 수 있었으나, 더 많은 작업을 해내기 위해 포기하지 않고 계속 도전해왔습니다. 그 결과, 2019년 10월에 12가지 작업공정으로 이루어진 작업을 수행해낼 수 있었고 이제는 혼자서도 정확하게 작업을 수행해낼 수 있게 되었습니다. 비장애인이려면 한 두 번의 시도만으로 해낼 수 있는 일에 성공해내기 위해 몇 배는 더 긴 시간이 걸렸지만, 포기하지 않으면 성공할 수 있다는 것을 보여준 이형우 씨의 앞날을 엔젤스헤이븐은 응원합니다.

매출 941,995 천원

장애인 근로자 60명

평균 근속연수 7.6년

발달장애인 평균 근속기간 3.5~3.8년



장애인 복지 교육

- 학교 차원의 긍정적 행동 지원을 통해 기본 생활 습관 지도
- 문제행동중재(ABA)의 확대를 통해 개인별, 수준별 교육 접근
- 다양한 독서활동을 통해 독서의 즐거움과 표현력 증진
- 뉴스포츠를 접목한 동아리활동을 통한 다양한 체육활동 경험

성인이 된 발달 장애 학생들이 사회 구성원으로 자신의 역할을 감당하려면 개별 맞춤형 교육이 필요하지만, 모든 학생의 필요를 맞추는 것은 현실적으로 어려운 일입니다. 엔젤스헤이븐은 학생들의 작은 행동과 언어표현을 존중하며 자신의 감정과 의사를 적절하게 표현하여 비장애인들과 원활하게 소통할 수 있도록 교육합니다.

중학교 때 전학 온 이은주(가명) 학생은 어느덧 고3을 지나 졸업생이 되었습니다. 음악적 재능과 사랑스러움을 가진 이 학생은 먹는 것과 지시 따르기 등 모든 것에 예민한 학생이었습니다. 개별적 긍정적 행동지원과 함께 학부모는 가정에서, 학교에서는 모든 교사의 일관된 교육적 중재를 통해 이제는 식당에서 밥을 먹고 자신의 의사 표현을 언어를 통해 할 수 있으며 방학식 때는 전교생 앞에서 독창하기도 했습니다. '혼자가 아닌 함께'를 배워가고 타인, 세상과 소통하는 법을 익혀 가는 모습을 보며 교육의 중요성을 다시 한번 느끼게 됩니다.



장애인 복지 문화

- '찾아가는 문화 참여' 사업을 통한 지역성인 장애인과 연계
- 성인발달장애인을 위한 주간 프로그램 활성화로 참여 기회 확대
- 참여자의 특성과 환경에 맞춘 자립 생활 프로그램 제공
- 지역사회 기반 문화/여가, 평생교육 거점 마련과 정착 지원

발달장애인이 사회 구성원으로 인간다운 삶을 살아가기 위해 성인이 된 이후에도 지속적인 활동을 필요로 합니다. 그렇지만 현실적으로 많은 성인 발달장애인은 서비스 단절로 평생교육 서비스를 이용하지 못하는 경우가 많습니다. 엔젤스헤이븐은 성인 장애인들이 활기차고 보람된 생활, 독립된 삶을 살고 당사자 주체적인 참여가 이루어질 수 있도록 지원합니다. 장애당사자의 예술 활동이 여가의 개념을 넘어 지역사회 내 다양한 관계 속에서 생활할 수 있도록 지원합니다.

“안녕하세요. 저는 마을에 있는 ‘물색그리다’ 동아리에서 수채화를 그리고 있는 장기용(가명)입니다. 복지관에서 수채화를 알게 되었고 물로 그리는 이 그림이 즐거워 매년 수채화 수업을 손꼽아 기다렸어요. 이제는 매주 이웃들과 함께 그림을 그릴 수 있어서 좋아요. 복지관 전시회에서 제가 그린 해바라기 그림을 뽑냈고, 그것을 계기로 ‘장화백’이라는 멋진 별명도 얻었습니다. 매주 금요일 집에서 익숙한 골목들을 지나다 보면 별별 공간에 도착하는데요. 이곳에서 여행 갔을 때 있었던 은행나무, 어제 가족들이랑 먹었던 과일을 즐겁게 그리고 있습니다. 작년에는 동아리의 그림 벗이 간식으로 과일들을 가져온 날이 있었어요. 저는 그걸 보고 사과, 무화과, 감을 그렸는데 붉은 과일이 멋있게 느껴졌어요. 매주 손이 가는 대로 재밌게 즐겁게 그리고 있어요. 수채화를 그리는 금요일이 기다려져요. ”

서부장애인종합복지관 장화백, 장기용(가명)



지역에서 어울리는 '문화마실'	
프로그램	7개
참여자 수	연 인원 1,263명
성인문화	
프로그램	4개
참여자 수	연 인원 989명
교양취미 '함께 배움'	
프로그램	9개
참여자 수	연 인원 3,964명
그 외 문화프로그램	
프로그램	22개
참여자 수	연 인원 7,422명

장애인 복지

인식 개선

- 영화와 사진을 통한 장애인 인식 개선

우리나라에는 약 30만 명의 장애 어린이가 있습니다. 아이들 100명 중 4명입니다. 이렇게 많은 아이를 주변에서 본 적이 있으신가요? 보통의 어린이라면 당연히 누리고 사는 즐거운 바깥 생활을 장애 어린이들은 제한당할 때가 많습니다. 키즈카페나 도서관, 식당에서 거부 반응을 보이기도 하고, 일반 병원에서도 죄송하다며 병원을 옮겨줄 것을 권하기도 합니다.

장애 어린이들은 주위에서 볼 수 없고 목소리를 내지 않는다는 이유로 세상 모든 어린이가 누려야 할 많은 기회와 권리를 누리지 못하고 있습니다. 이 아이들은 장애인일까요, 어린이일까요?



장애 어린이들에 대해 이해하면 낯섬과 두려움도 바꿀 수 있어요. 장애 어린이들도 하고 싶고, 좋아하는 것을 하며 행복할 수 있습니다. #Here I am 캠페인은 어린이의 당연한 권리를 장애가 있다는 이유로 누리지 못하는 어린이의 권리를 지키기 위해 시작되었습니다. 엔젤스헤이븐은 우리가 갖고 있는 장애에 대한 막연한 편견과 두려움을 없애고 우리의 이웃으로 평범한 삶을 살 수 있도록 4번의 무비 토크와 1번의 사진전을 개최했습니다.

“ 처음에는 사회적 약자니까 무작정 도와주는 게 배려라고 생각했습니다. 근데 매번 다른 사람이 해주면 결국 혼자서는 아무것도 해낼 수 없게 된다는 애길 듣고 정말 그렇겠구나 싶더군요. 전 비장애인인데 20대 중반까지 사과 하나 못 깎았어요. 어머니가 저 다칠까 봐, 위험하다고 제게 요리를 시키질 않았거든요. 그래서 성인이 되도록 주방 칼 한번 들어본 적 없어요. 그 후 제 손 몇 번 베여가며 혼자 연습한 끝에 지금은 할 수 있습니다. 장애인이라고 직접 수행할 수 없을 거라 단정 짓고 도전할 기회 자체를 뺏으면 안 된다는 생각이 들었어요. ”

무비토크 참여, 강지수(가명)

무비토크 캠페인 참여자 504명

인식개선 서명 참여자 장애인에 대한 편견 30.9% 감소



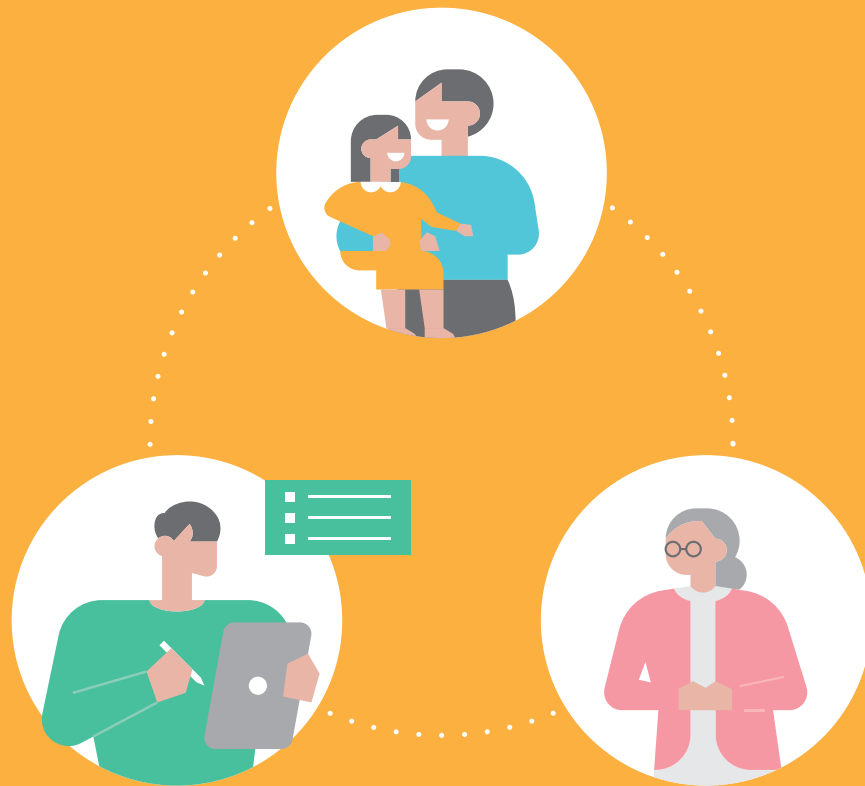
지역 복지

엔젤스헤이븐은 도움이 필요한 이웃들이 다시 사회로 나올 수 있도록 지원합니다.

경제적으로 어려움을 겪는 모자가정을 보호하며,
지역 어르신들의 필요에 맞춘 다양한 복지 서비스를 제공합니다.

2019년 지출내역

1,847,563,449_원



지역 복지

노인 복지

- 지역 어르신들의 필요에
맞춘 복지 서비스 제공
- 자발적 사회참여 가능한
다양한 프로그램 제공
- 위기 및 독거노인 지원

엔젤스헤이븐은 지역 어르신들의 생활에 실제로 도움이 되는 서비스를 고민하고, 어르신들의 욕구를 반영한 다양한 프로그램을 기획, 운영하고 있습니다. 특히 어르신이 직접 참여하는 자원봉사와 사회활동을 할 수 있는 일자리사업을 중점으로 하고 있습니다.

엔젤스헤이븐은 관내에서 제공되는 서비스뿐만 아니라 노년기 여가문화에 소외된 경로당 어르신을 대상으로 찾아가는 여가문화 서비스를 제공함과 더불어, 1·3세대 통합을 위해 지역의 고등학교 동아리 학생들과 사회복지사가 함께 기획하여 건강 손 마사지-Day, 네일아트, 특별 잔치 등을 진행하고 있습니다. 한 어르신께서는 매일 지루하게 TV만 봤는데, 이젠 손자 손녀 같은 학생들이 오는 날만을 손꼽아 기다린다고 하셨습니다.

노인 자원봉사

누적 **494**건
(활동 내용: 평생교육 프로그램 강사, 경로식당 봉사, 바자회 행사 봉사 등)

노인사회활동지원사업(노인일자리)

총 7개 사업(노노케어, 아동보육급식도우미, 놀이터수호천사, 재활체육보조교사, 실버복지사, 교통안전지도사, 프로실버강사단)

총 누적 인원 **2,068**명



지역 복지

모자 가정

- 모자 가정 자립 준비 지원
(초기 정착 지원,
지속적인 상담 및 사례 관리,
일자리 연계, 저축 관리,
한부모양육코칭,
자녀 방과 후 공부방 운영,
지역사회 자원 연계 등
자립 준비 지원)

여러 가지 위기 사정(가정경제의 어려움, 가정폭력, 이혼, 사별 등)으로 거리로 내몰린 어머니와 아이들에게 다시 일어설 수 있는 거주공간이 필요합니다. 엔젤스헤이븐은 2년 동안 지속적인 상담과 사례관리, 다양한 자립 준비 프로그램 등을 통해 여성 가장이 된 어머니와 아이들이 함께 자립할 수 있도록 지원합니다.

“ 2년 전 아이와 함께 엔젤스헤이븐에 들어오던 날이 기억납니다. 어떠한 희망도 없을 거라 생각하며 막막하기만 했지요. 하지만 엔젤스헤이븐에서 제공하는 집에서 아이와 편안하게 지내고, 꾸준하게 일을 할 수 있었습니다. 선생님들의 많은 도움 덕분에 작년엔 한 회사에 정규직으로 취업하였고, 꾸준한 저축을 통해 임대 주택으로 자립할 수 있게 되었습니다. 엔젤스헤이븐이 아니었으면 새로운 삶을 꿈꾸기 어려웠을 거예요. ”

원동희, 박지선(가명)

저축 월 평균 금액

810,000원
(총 누적 금액 31,790,000원)

2019 자립퇴소율

79%





해외 복지

엔젤스헤이븐은 가장 취약한 환경에 있는 아이들을 보호합니다.
특히 장애 학생들의 교육 환경을 개선하며,
축적된 특수교육 노하우를 현지 교육부와 지역사회에 전수합니다.
또한 여성의 교육과 소득 수준을 높이기 위한 지역 협동조합을 지원합니다.

2019년 지출내역

450,325,106원

해외 복지

취약계층 교육

- 중등교육 지원, 지역 리더 양성
- 학비 지원, 기숙사 지원, 상담 및 멘토링 프로그램

우간다의 초등학교에는 정규 수업에 필요한 교과서가 부족해 공부하지 못하는 아이들이 많습니다. 컴퓨터와 TV가 거의 없는 우간다에서 책은 세상과 소통할 수 있는 유일한 통로입니다. 엔젤스헤이븐은 도서관을 건립하고 도서관을 지원해 우간다 빈곤 가정 아동들이 교육받을 수 있는 환경을 만들고 있습니다. 특히 독서클럽(차량 이동도서관)을 통해 아이들이 마음껏 책을 읽음으로 더 나은 미래를 꿈꿀 수 있게 되었습니다.

“어릴 때 부모님이 돌아가시고 할아버지 아래에서 자랐어요. 형편이 많이 어려워져 초등학교를 졸업하기도 어려웠는데, 그 시기에 교장 선생님께서 엔젤스헤이븐 장학생으로 추천해 주셨어요. 엔젤스헤이븐 지원으로 무사히 졸업 후 중학교 과정까지 수료할 수 있었습니다. 앞으로 더 열심히 공부해 저와 비슷한 아이들을 돕는 간호사가 되는 게 꿈이에요!”

우간다, 레기나(가명)



장학생 지원 48명

중학교 수료 33명

고등학교 수료 4명

해외 복지

특수 교육

- 특수 교사 인식 개선과 역량 강화
- 베트남 교육 환경 개선을 통한 교육의 질 개선
- 특수 교육용 매뉴얼 제작 및 보급
- 특수교육 환경 구축 사업

베트남의 0~16세 학령기 장애 아동 중 10%만 특수학교에 진학할 수 있습니다. 수도 하노이에도 장애 학생들이 다닐 수 있는 특수 및 통합학교는 10개뿐이며, 장애 아동을 위한 교육 과정도 전무한 상태입니다. 엔젤스헤이븐은 시범 학교 두 곳을 선정해 교실을 수리하고, 수업 자료를 만들었습니다. 그리고 장애인을 위한 사회복지 서비스를 제공해 온 수십 년간의 경험과 자원을 나누고자 전문가를 파견하고 특수교육 실무자들을 초청하여 한국의 특수교육 모델을 전수합니다.

“기존에는 담당 학급에 장애 학생이 배정되면 교육에 대한 걱정이 앞섰지만, 이제는 장애 학생을 위한 개별화 교육을 계획할 수 있게 되어 자신감이 생겼습니다. 학부모와도 더 많은 소통과 협력이 이루어지면서 학생들의 성적이 오르고, 태도가 긍정적으로 바뀌었습니다.”

타임치초등학교 교사



장애교육용 매뉴얼 제작 및 보급 6종 623명

장애교육 기자재지원 95개종

시범학교운영

교육 슈퍼비전 225회

교사 간담회 217명

부모 간담회 267명

해외 복지

자립

- 교육과 조합의 유기적인 시스템 통해 자립 지원
- 염소 은행 및 종자 은행을 통한 조합원들의 자립 강화
- 문해 강사 교육을 실시하여 강사 역량 강화 및 문해 교육 질 상승

우간다 서부 지역은 평균 소득이 하루 2달러 이하로 여전히 절대빈곤에 처한 가정이 70%를 차지합니다. 또한 우간다의 여성은 학교에 다녀야 할 나이에 노동과 가사일, 조혼 등으로 교육을 받지 못해 문맹률이 높고, 이로 인해 낮은 임금과 불안정한 노동으로 사회 참여 기회가 매우 제한적입니다. 엔젤스헤이븐은 빈곤의 악순환을 끊기 위해 여성의 교육과 소득 수준을 높이기 위해 지역 조합 활동을 지원하며 지역 주민들이 연합하여 스스로 지역발전을 이루어갈 수 있도록 농작물 생산, 가공, 판매, 관리를 지원하고 있습니다.

이송가 마을에 사는 주부 마리아(가명)는 문해교실에 열심히 참가한 덕분에 이제 이름도 쓰고 간판도 읽을 수 있습니다. 작년 8월에 종자은행을 통해 대어받은 땅콩 종자 10kg을 심어 50kg을 수확했습니다. 조합에 상환할 땅콩과 집에서 먹을 것을 조금 떼어놓고 나머지를 팔아 아이들 학용품도 사고, 닭도 4마리 샀습니다. 곧 달걀도 먹을 수 있고, 새끼를 많이 낳아 길러서 좀 더 큰 가축을 살 수 있을 거라며 기뻐합니다.



문해교육 참여자 **1,614**명

문해율 향상

70%

시범학교운영 **959**가구

종자 은행 창고 건립 **2**개동

염소지원 **252**가구

조합 구축 **2**개
(조합원 1,248명)



함께하는 사람들

2019년 한 해 동안 사랑을 나누어주신 후원자님,
참 고맙습니다.

2019년 함께한 분들

4,944명

기관 소개

[아동·청소년-자립] 은평천사원	은평천사원은 부모의 사망, 실직, 학대 등으로 부모와 함께 생활하지 못하는 아동에게 집과 같은 따뜻한 환경을 제공하며 사랑과 정성으로 양육합니다.
	거주 인원 총 62명(남 29명, 여 33명)
	2019년 현황 새가족 10명, 독립 6명, 가정귀가 1명, 입양 3명
[아동·청소년-교육] Ah'늘함께지역아동센터	Ah'늘함께지역아동복지센터는 지역 중심의 전문적, 통합적, 개별적 복지서비스 (맞춤형 개별지원 및 사례 분석, 방과후 보호, 정서, 문화, 지역사회연계 등)를 제공합니다.
	이용 인원 총 40명
	남 : 22명(초등 20명 / 중등 2명), 여 : 18명(초등 13명 / 중등 5명)
[아동·청소년-교육] 시립은평청소년센터	시립은평청소년센터는 지역 청소년들의 방과 후 활동을 위한 다양한 문화, 체육 프로그램을 운영합니다.
	연간 이용 771,114명
[아동·청소년-문화, 보호] 갈현청소년센터 심심	갈현청소년센터 심심은 문화공간인 청소년문화의집과 보호공간인 여자일시청소년쉼터가 공존하는 청소년 복합시설입니다. 지역사회와 함께 청소년 보호, 문화, 예술, 자치활동을 지원하고 있으며, 다양한 청소년 활동을 통해 즐거움을 나누고 청소년의 꿈과 희망을 만들어 갑니다.
	연간 이용 54,842명

[장애-재활 의료] 서울재활병원	서울재활병원은 소아, 청소년, 성인에 이르기까지 환자의 생애주기별, 생활유형별 맞춤 진료를 합니다. 뇌졸중, 척수손상, 뇌성마비, 발달장애, 근골격계질환, 통증 등으로 고통받는 분의 재활을 위해 다양한 분야의 전문가가 통합적 재활 의료서비스를 제공하는 보건복지부 인증 재활전문병원입니다.
	연간 이용 105,176명
[장애-재활 체육] 서부재활체육센터	서부재활체육센터는 지역 장애인과 비장애인의 건강한 삶을 위한 재활 체육 서비스를 제공합니다. 건강 약자 대상의 체력증진센터를 운영함으로 지역 내 재활체육시설의 허브 역할을 하고 공공체육시설과의 연계를 통해 장애인 대상 프로그램을 활성화와 문화·예술 참여 기회를 제공합니다.
	치료바우처 이용 10,430명 재활체육 이용 332,327명
[장애-자립] 은평기쁨의집	가정에서 보호가 어려운 여성 지적, 자폐성 장애인을 위한 거주 시설로 의식주와 기본적인 일상생활이 가능하도록 지원합니다. 개인의 성향을 고려한 맞춤형 치료, 교육, 직업연계 및 여가/문화 활동을 지원함으로 개인의 능력을 최대한 발휘하고, 지역사회에서 어울려 스스로 살아갈 수 있도록 준비합니다.
	거주 인원 41명
[장애-자립] 은평재활원	은평재활원은 남성 지적, 자폐성 장애인을 위한 거주 시설로 장애인이 주체적으로 일상에서 행복을 찾고 자신의 꿈을 이룰 수 있는 환경을 제공합니다. 건강, 교육, 직업, 자립 등 다양한 서비스 지원을 통해 사회의 일원으로 당당한 삶을 영위할 수 있도록 합니다.
	거주 인원 48명 공동생활가정 4개 (브니엘, 시온, 벤엘, 은평)

[장애-근로] 은평보호작업장	은평보호작업장은 중증 장애인에게 체계적인 직업재활훈련 서비스를 제공해 직업능력을 향상하고 사회생활에 적응할 수 있도록 지원합니다.
	매출 69,147(천 원)
	인원 22명

[장애-근로] 누아하우스	누아하우스는 우수한 친환경 제품을 활용한 화장품과 비누를 생산하는 중증장애인생산품 생산시설이자 사회적기업입니다. 안정적인 일자리와 직업재활을 위한 제반 서비스를 제공함으로 장애인의 자활과 자립을 돕습니다.
	매출 716,979(천 원)
	인원 31명 훈련생 21명

[장애-근로] 스프링사인	엔젤스헤이븐으로부터 독립한 스프링사인은 '예술에는 장애가 없다'라는 슬로건 아래 재능 있는 장애인 예술가를 발굴·육성하고 통합문화 예술교육을 제공하는 사회적기업입니다.
	매출 155,869(천 원)
	직원 10명

[장애-교육] 은평대영학교	은평대영학교는 발달장애 학생 대상의 특수학교로 인격 존중과 바람직한 사회구성원으로 성장할 수 있는 맞춤형 교육을 제공합니다.
	학생 수 240명
	교직원 수 120명

[장애-문화] 서부장애인종합복지관	서부장애인종합복지관은 '장애 당사자의 보편적 삶을 위해 지역사회 변화를 만들어가는 복지관'이라는 미션 아래 장애인이 살기 편안한 지역사회 환경조성과 장애인의 지역사회통합을 위해 일하는 장애인복지 전문 기관입니다.
	연간 이용 130,765명

[지역사회] 모자가족자활쉼터 힌돌회	모자 가족 노숙인 자활시설 힌돌회는 가정경제의 어려움, 가정폭력, 이혼, 사별 등으로 노숙 위기에 처한 모자 가족을 보호하는 생활 시설로 모자가족의 자립을 지원하고 있습니다.
	입소자 9명(어머니 4명, 자녀 5명)
	매입임대주택사업 ·신규입주자 : 1가구(2명) 현재 입주가정: 15가정(37명) ·퇴소가정 : 3가정(9명)

[지역사회] 갈현노인복지관	구립갈현노인복지관은 은평구 지역 내 어르신을 위한 취미·여가 및 평생교육을 위한 여가노인복지시설이며, 갈현데이케어센터는 노인성 질환을 앓고 있는 장기 요양 등급자 및 등급 외자를 주·야간 보호하는 재가노인복지시설입니다.
	연간 이용 109,250명

엔젤스헤이븐 소속기관 안내

기관명	전화	팩스
은평천사원	02-355-1701	02-357-3923
Ah'늘함께지역아동복지센터	070-7113-5617~9	02-357-3923
은평재활원	02-385-2046	02-356-5650
은평기쁨의집	02-388-0050	02-388-6904
출소자쉼터 흰돌회	02-372-5905	02-372-5915
모자가족자활쉼터 흰돌회	02-372-5905	02-372-5915
은평대영학교	02-353-2040	02-389-0623
서부장애인종합복지관	02-351-3982	02-351-3987
서울재활병원	02-6020-3000	02-6020-3099
서부재활체육센터	02-388-6622	02-389-1155
누아하우스	02-351-3599	02-389-3599
은평보호작업장	02-388-2363	02-388-3428
참빛교회	02-389-8446	
시립은평청소년센터	02-383-9966	02-383-0508
은평구청소년상담복지센터	02-383-9966	02-383-0508
은평구립갈현노인복지관	02-357-2640	02-357-2641
갈현데이케어센터	02-357-2640	02-357-2641
갈현청소년문화의집	02-382-1318	
은평여자청소년일시쉼터	02-382-1388	
녹번어린이집	02-352-7818	02-382-7818
진관우리동네키움센터	02-6952-1045	

엔젤스헤이븐 2019 연차보고서

발행일 2020년 5월 29일

발행인 조준호

편집 및 기획 엔젤스헤이븐 후원홍보팀

디자인 더디앤씨 thednc.co.kr

서울시 은평구 갈현로 11길 30

전화 02-357-1701 팩스 02-387-1620

www.angelshaven.or.kr