

# ANGELS' HAVEN 2011 Annual Report

2011 엔젤스헤이븐 연간보고서



**ANGELS' HAVEN**  
**2011 Annual Report**

# 2011

2011년 엔젤스헤이븐 연간보고서는...

엔젤스헤이븐은 한 알의 밀알이 되어 하나님의 사랑으로 모두가 행복한 사회를 이룬다는 미션 아래, 사회적 약자를 따뜻하게 보듬어 왔습니다. 2011년 연간보고서에는 엔젤스헤이븐이 그들과 함께 나눈 꿈과 희망에 대한 진솔한 이야기가 담겨 있습니다.

# ANGELS' HAVEN

## 2011 Annual Report

발간사		3
2011년 엔젤스헤이븐 10대 뉴스		4
● 엔젤스헤이븐 소개	은평천사원의 새로운 출발	8
	미션 및 비전	9
	연혁	10
	조직도	11
	각종 통계	12
● 재정보고	2011년 수입과 지출	14
● 사업보고	● 아동·청소년복지 사업	18
	● 장애인복지 사업	22
	● 지역복지 사업	28
	● 국제개발협력 사업	32
2012년 사업계획		38
운영시설 현황		40

## 발간사



### 후원자님의 사랑과 관심에 감사드립니다

2011년 엔젤스헤이븐에 깊은 관심을 표현해 주신 후원자님께 감사의 말씀을 전합니다. 덕분에 엔젤스헤이븐은 국내뿐 아니라 전 세계 도움이 필요한 이웃들에게 희망을 전하고 다양한 사업을 안정적으로 진행할 수 있었습니다.

26개 산하기관을 통해 국내 아동, 장애인에게 희망을 전했습니다. 부모와 함께 생활하지 못하는 아동들이 쾌적한 환경에서 생활할 수 있도록 숙소를 신축하였으며, 지역사회 저소득가정 아동이 이용할 수 있는 Ah'늘함께지역아동복지센터도 문을 열었습니다. 장애인의 직업능력 향상과 일자리 창출을 위해 직업재활시설 2곳을 운영하였으며, 이곳에서 93명의 장애인이 꿈을 키우고 있습니다. 특히 누야하우스는 사회적기업으로 인증 받았으며, 연 매출이 4억 2천만 원에 달할 정도로 성장하였습니다. 또한 선진국의 최신 재활치료시스템을 활용하여 환자에게 맞는 최적의 재활치료를 제공하였습니다. 그 결과 서울재활병원의 연 입원환자 수는 3만 9천여 명, 외래환자 수는 5만 9천여 명에 이르게 되었습니다. 이외에도 장애 특성과 연령에 따라 서부전환교육센터, 나래대학 등 다양한 맞춤형교육을 제공하였습니다.

아프리카와 아시아에도 희망의 씨앗을 전했습니다. 우간다에 교육환경이 열악한 4개의 마을을 선정, 아동교육사업과 여성역량강화사업을 하였습니다. 또한 대학생 의료봉사단 24명은 우간다 서부지역 10개의 빈곤마을을 이동하며 진료와 기초보건 교육을 하였습니다. 태국 장애인복지분야 사업조사를 위하여 핏사눌록 지역에 직원을 파견하였으며, 베트남의 의사, 특수교사, 공무원 등을 초청하여 엔젤스헤이븐의 장애인복지사업을 소개하고 경험을 나누었습니다. 이러한 결실을 볼 수 있도록 함께 애써 주신 후원자분들에게 다시 한번 감사의 말씀을 전합니다.

2011년 더 자세한 사업내용과 예산은 연간보고서에 담았습니다. 이를 통해 스스로 점검하는 시간을 가지며, 2012년 더욱 사업의 내실을 다지고자 합니다.

우리 이웃들의 아픔에 귀를 기울이고, 더불어 사는 행복한 사회를 만들기 위해 더욱 열심히 뛰겠습니다. 감사합니다.

# 2011년 엔젤스헤이븐 10대 뉴스



\*은평천사원(아동양육시설) 신축 건물



\*우간다 의료봉사단 파견



\*장애인 직업재활시설  
누야하우스 사회적기업 인증



\*은평대영학교 개교 30주년



\*장애인 인식 개선 & 청소년 자원봉사  
'29기 천사캠프'

## YEAR 2011 Highlights

### 1 은평천사원(아동양육시설) 신축

천사들의 행복한 보금자리가 완성되었습니다. 2010년 2월 공사를 시작하여 2011년 10월 10일 준공하였습니다. 숙소는 3개 층으로, 6채의 가정집으로 이루어져 있습니다. 또한 지역사회 저소득가정의 아동이 이용할 수 있는 AH\* 늘함께지역아동복지센터도 개소하였습니다.

### 2 우간다 의료봉사단 파견

7월 16일부터 8월 2일까지 대학생 의료봉사단 24명은 우간다 미센이고아원을 방문하여 의료봉사활동을 펼쳤습니다. 또한 7월 22일부터 8월 2일까지 서수남 홍보대사를 비롯하여 KBS1 사랑의 리퀘스트 관계자들은 우간다 이함바 지역을 방문, 수술이 필요한 환자를 지원하였습니다.

### 3 누야하우스 사회적기업 인증

12월 19일 누야하우스(장애인 직업재활시설)가 사회적기업 인증을 받았습니다. 63명의 장애인이 천연비누, 천연화장품 등을 제조·판매하고 있으며, 2011년 연 매출은 4억 2천만 원에 달합니다.

### 4 장애인활동보조인 교육

신체적·정신적 장애로 원활한 일상생활과 사회활동이 어려운 중증 장애인에게 일상을 보조하며 서비스를 제공하는 '장애인활동보조인' 교육을 진행하였습니다. 2월부터 진행된 본 교육에는 560명이 교육을 이수하고, 장애인활동보조인으로 활동하고 있습니다.

### 5 장애인 의료비 지원(장애사랑기금)

엔젤스헤이븐의 영원한 가족이자 후원자인故 김성순 여사의 뜻에 따라 조성된 '장애사랑기금'을 통해 10여 명의 척추측만증 환자에게 수술 및 보조기구를 지원했습니다.

### 6 장애인 직업체험공간 확대

장애청소년들의 직업체험을 위해 카페 두 곳이 문을 열었습니다. 은평대영학교는 4월 '꿈꾸는 아이들'을, 서부재활체육센터는 5월 '목마르거든' 카페를 각각 열었습니다. 장애청소년들은 커피를 직접 만들어 판매하고 있습니다.

### 7 은평대영학교개교 30주년

1981년 설립된 은평대영학교(정신지체 특수학교)가 개교 30주년을 맞아 5월 13일 기념식을 개최했습니다. 270명의 아이들이 공부하며 꿈을 키우고 있습니다.

### 8 서울재활병원 재활전문병원 인증

뇌졸중, 뇌성마비, 발달지연, 척수손상 등 재활이 필요한 환자에게 맞춤형 재활프로그램을 제공하고 있는 서울재활병원은 근로복지공단(1월 1일), 대한재활의학회(1월 1일), 보건복지부(11월 1일)로부터 재활전문병원(의료기관)으로 인증받았습니다.

### 9 행당푸르지오어린이집 위탁 운영

아동복지 서비스 확대를 위해 12월 5일 성동구 행당동에 있는 행당푸르지오어린이집을 위탁 운영하게 되었습니다. 한편 엔젤스헤이븐은 성동구 홍익동에 있는 도선어린이집도 위탁 운영하고 있습니다.

### 10 29기 천사캠프 '당겨서 잠금해제'

장애인에 대한 인식을 개선하고, 청소년들의 자원봉사활동을 함양하기 위해 1995년부터 진행하고 있는 천사캠프가 8월 8일부터 10일까지 101명이 참여한 가운데 열렸습니다.

---

지난 50여 년간  
함께 걸어온 은평천사원,  
**더 많은 새로운 길을 열어 갑니다.**

# 은평천사원이 '엔젤스헤이븐'으로 새롭게 출발합니다

1959년 설립된 은평천사원은 50여 년 동안 우리 사회에 도움이 필요한 이웃을 지원해 왔습니다. 그동안의 경험을 살려 은평천사원의 가치와 비전을 더욱 확대하고자 합니다.

## 엔젤스헤이븐은 ...

- '은평'이라는 지역성에서 벗어나 더 넓은 지역과 세계로 향합니다.
- 사회적 약자를 보호하는 데 그치지 않고, 꿈을 품고 미래를 준비하도록 지원합니다.
- 기독교적 설립 정신을 기반으로 사랑과 나눔을 실천합니다.

## 엔젤스헤이븐 C.I. 심볼마크 스토리

심볼	의미
----	----



화살표	화살표 형태의 심볼은 보호와 평안을 상징하는 안식처의 지붕임과 동시에 그 공간을 뛰어넘는 상승, 변화를 의미합니다.
원	원의 형태는 따뜻함을 상징하는 도씨 기호로써 화살표 형태의 심볼과 조화되었을 때, 세상을 변화시키는 엔젤스헤이븐 구성원 모두를 따뜻한 천사의 형상으로 나타냅니다.
색상	기독교적 희생을 상징하는 색으로써 사회를 따뜻하게 변화시키는 동적인 엔젤스헤이븐을 의미합니다.

# 미션 및 비전

## Mission ○ 한 알의 밀알이 되어 하나님의 사랑으로 모두가 행복한 사회를 이룬다.

엔젤스헤이븐의 모든 일은 이웃사랑이라는 하나님의 명령을 실천하는 것에 기초합니다. 도움이 필요한 아동과 장애인, 다양한 사회적 약자들에게 관심과 사랑을 전하는 밀알이 되는 것이 엔젤스헤이븐의 사명입니다. 사랑의 나눔을 통해 도움을 주고받는 사람 모두의 행복을 가져올 수 있다고 믿습니다.

## Vision 1 ○ 지역사회를 변화시키는 엔젤스헤이븐

엔젤스헤이븐은 아동과 장애인 등 사회적 약자를 시설 내에서 보호하고 양육하여 사회에서 스스로 살 수 있게 도움을 주어왔습니다. 또한 학교, 복지관, 병원, 체육센터, 보호작업장 등을 통하여 지역사회 장애인들과 노인들에게 필요한 서비스를 제공해 왔습니다. 이제 엔젤스헤이븐은 시설과 기관이라는 경계를 넘어 사회의 변화를 꿈꾸고자 합니다. 엔젤스헤이븐은 아동이 행복한 사회, 장애인이 행복한 사회, 넘어져도 다시 일어설 수 있는 사회를 만들어 가겠습니다.

## Vision 2 ○ 세계와 함께 나누는 엔젤스헤이븐

한국전쟁 이후 엔젤스헤이븐을 포함한 우리나라의 고아원들은 해외의 원조로 아이들을 잘 키울 수 있었습니다. 50년이 지난 현재는 우리처럼 도움이 필요한 나라들, 아프리카와 아시아가 엔젤스헤이븐에 도움과 지원을 요청하고 있습니다. 전쟁 이후 고아들을 건강하게 키워낸 경험, 장애인을 위해서는 아무 것도 없었던 개발도상국 시기, 장애인복지시설을 차례로 세워 운영했던 경험이 그들을 도울 수 있는 자산이 되었습니다. 이제 그 경험과 노하우로 아시아와 아프리카의 아동과 장애인도 행복할 수 있도록 돕고자 합니다.

## Vision 3 ○ 함께하여 행복한 엔젤스헤이븐

지난 50년 간 아동과 장애인을 위해서 최선을 다해 노력해 왔습니다. 엔젤스헤이븐은 아동과 장애인을 위한 종합적인 서비스를 제공하고 있습니다. 시대와 사회가 필요로 하는 새로운 서비스를 늘려나가는 것에 더하여 이제는 엔젤스헤이븐과 함께하는 이들의 행복을 위해서 노력할 것입니다. 후원자, 자원봉사자, 직원, 시설거주자, 이용자들의 참여와 나눔, 보다 나은 서비스의 개선을 통해서 모두의 행복으로 나아가고자 합니다.

# 연혁

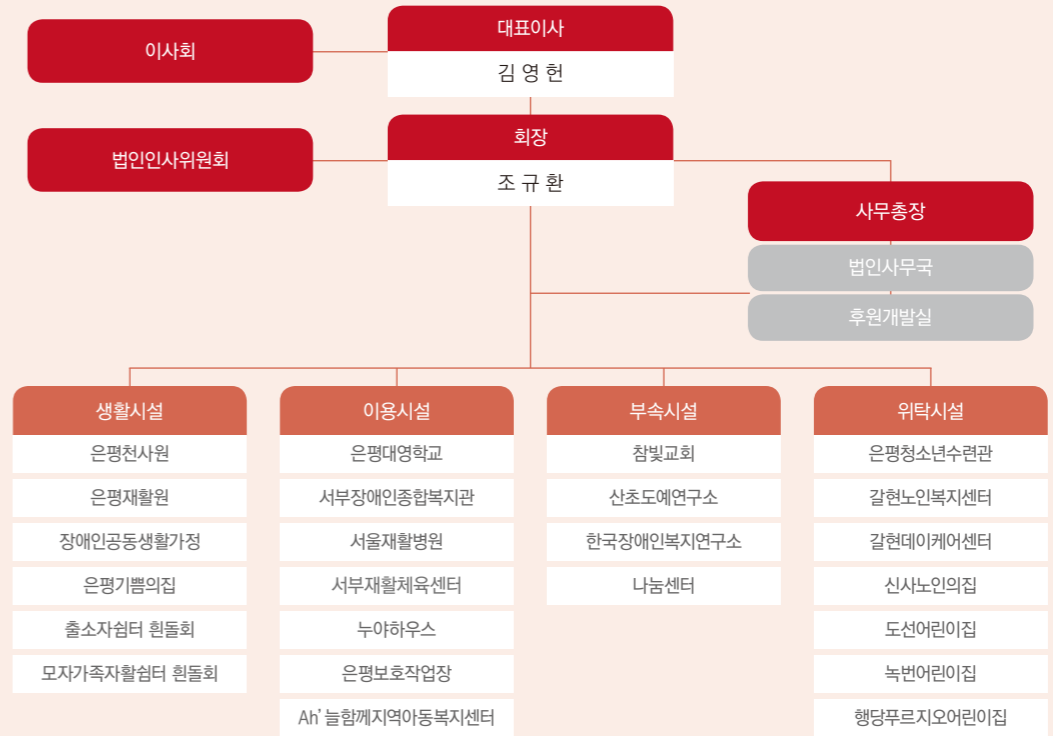
1959 - 1979 고아를 위한 엔젤스헤이븐  
 1980 - 2000 장애인복지의 개척자로서 엔젤스헤이븐  
 2001 - 현재 경계를 넘어,

## 지역사회와 세계로 향하는 엔젤스헤이븐

1959	3. 18	故 윤성렬 목사와 존 잭 타이슨 선교사 은평천사원 설립
1961	5. 10	은평천사원 법인설립인가 (보허 제506호)
1962	2. 27	아동양육시설 은평천사원 설립인가 (서울시 제107호)
1980	9. 26	지적장애인 재활시설 은평재활원 인가 (서울시 제10호)
1981	3. 12	은평대학교 설립인가
1991	4. 21	기독교대한감리회 참빛교회 창립
1991	7. 3	한국장애인복지연구소 개소
1993	2. 1	은평천사원 출판부 설립 (제8-117호, 도서출판 인간과복지)
1994	2. 23	서부장애인종합복지관 개관
1994	8. 2	구립도선어린이집 위탁운영
1995	6. 1	햇빛동산 개소 (주간단기보호)
1995	9. 15	흰돌회 (출소자쉼터) 개관
1997	2. 12	서부장애인종합복지관 보호작업장 (現 누야하우스) 허가
1998	4. 21	서울재활병원 개원
2000	9. 21	은평장애인작업활동장 (現 은평보호작업장 허가 (구청 2000-3호))
2002	12. 1	서부재활체육센터 개관
2003	11. 1	서울시립은평청소년수련관 개관 및 위탁운영
2004	11. 5	흰돌회 (모자노숙인가족쉼터) 개관
2005	12. 25	역촌노인의집 (現 신사노인의집) 위탁운영
2006	11. 2	구립갈현노인복지센터 개관
2007	7. 1	은평기쁨의집 개원
2007	8. 1	나눔센터 개관
2007	9. 1	구립갈현재가노인복지센터 운영 (갈현데이케어센터 2009년 10월 1일 인준)
2009	6. 10	50주년 기념행사
2010	5. 25	누야하우스 중증장애인생산품시설 지정
2011	10. 10	은평천사원(아동양육시설) 숙사 준공
2011	11. 14	Ah' 늘함께지역아동복지센터 개소
2011	12. 5	행당푸르지오어린이집 위탁운영

ANGELS' HAVEN HISTORY

# 조직도



## 이사회

구분	성명	소속 및 직위
대표이사	김영헌	은평감리교회 담임목사
	조규환	엔젤스헤이븐 회장
	박원목	전 고려대학교 교수
	윤 기	일본공생복지재단 회장
	김홍덕	감리교선교부 사무국장
	김록민	법무법인 민주 고문변호사
	장경연	장스코퍼레이션 대표이사
	최중문	전주대학교 문화관광대학장
	김한중	연세대학교 총장
	양옥경	이화여대 사회복지대학원 원장/교수
	최성재	전 서울대학교 사회복지학과 교수 / 한양대학교 사회복지학과 석좌교수
	김정석	광림교회 담임목사
	김병철	고려대학교 총장
이사	김용기	건국대새천년관극장 대표
	박충환	신한회계법인 공인회계사
	박희천	인하대학교 경제학 교수
	신화섭	신우회계법인 회계사
감사	신화섭	신우회계법인 회계사

## 서울재활병원 인증내역

구분	인증기간
근로복지공단 산재보험 재활전문의료기관	2012. 01. 01 ~ 2014. 12. 31
보건복지부 지정 재활전문병원	2011. 11. 01 ~ 2014. 10. 31
대한재활의학회 지정 재활전문병원	2011. 01. 01 ~ 2012. 12. 31
ISO 9001 품질경영시스템	2009. 06. 01 ~ 2012. 05. 31

## 운영시설 수상내역

수상기관	수상처	수상종류	내용	수상일
서부장애평화복지관	보건복지부	최우수상	2011 전국사회복지시설 평가	
은평청소년수련관	보건복지부	대상	여성가족부장관 주최 전국청소년지도자대회 청소년프로그램 경진대회 '위기청소년 예방 및 지원사업 분야'	09. 27
	서울특별시	최우수상	2011 서울청소년수련시설 운영실적 인센티브 평가	12. 26
갈현노인복지센터	은평구청	표창장	지역사회 복지증진 기여	09. 07
	사단법인 대한민국 아카데미 미술협회	감사장	노인문화생활 복지사업 협조	12. 28

## 종사자 34명 표창장 수상

엔젤스헤이븐 종사자 34명은(은평천사원 2명, 은평재활원 2명, 은평기쁨의집 2명, 모자가족자활쉼터 힌들 회 1명, 은평대영학교 12명, 서울재활병원 2명, 서부재활체육센터 2명, 누아하우스 2명, 은평보호작업장 1명, 은평청소년수련관 7명, 갈현노인복지센터 1명) 아동과 장애인복지 증진에 이바지한 공로로 은평구청, 서울시 등으로부터 표창장을 받았습니다.

## 서수남 홍보대사, 한국나눔봉사대상 최우수상 수상

12월 5일 한국일보와 한국NPO공동회의가 공동주최하고 보건복지부가 후원하는 '제4회 한국나눔봉사대상'에서 서수남 홍보대사가 개인 부문 최우수상을 받았습니다.

서수남 홍보대사는 2009년부터 엔젤스헤이븐 홍보대사로 활동하면서 최빈국 아프리카 아동돕기 캠페인 및 우간다 아동돕기 희망 콘서트 등에 활발한 활동을 펼쳐왔습니다. 2010년, 2011년에는 아프리카 우간다로 의료봉사활동을 다녀왔습니다.



\*서수남 엔젤스헤이븐 홍보대사

## 83개 기관, 699명 방문

엔젤스헤이븐은 장애인복지와 관련해 주거, 교육, 의료, 직업재활 등 다양한 서비스를 제공하고 있습니다. 이 때문에 사회복지를 전공하는 학생들부터 관계기관의 종사자들까지 많은 이들이 엔젤스헤이븐을 방문합니다. 2011년 83개 기관에서 699명이 엔젤스헤이븐을 찾았습니다.

- **사회복지기관** : 익산시장장애인복지관, 까리따스방배종합사회복지관, 성북장애인종합복지관, 푸르메재단 등
- **대학교** : 서울기독대학교, 상명대학교, 송의여자대학, 명지전문대학 등
- **해외** : 일본오카야마현민생위원회, 홍콩사회복지국, 북경계예복지센터, 한베장애인재활센터, 오스트리아의료사절단 등

## 41개 기관에서 공연 실시

엔젤스헤이븐에서 거주하거나 이용하는 이들의 정서적 함양을 위해 글로리아코럴합창단, 서혜경피아니스트, 몽골어린양찬양단, 카사코러스, 서울팝스오케스트라 등 41개 기관이 엔젤스헤이븐에서 공연을 하였으며, 관람한 인원은 7,634명에 달합니다.

## 직원교육 360회 실시

엔젤스헤이븐의 종사자들은 전문성 함양을 위해 내부·외부적으로 총 360회의 직원교육을 진행하였습니다.

구분	교육참여횟수	내용
외부교육	303회	세상을 바꾸는 사회복지사 사회복지 조사설계와 설문지 작성 실제 지역활동가, 디자인 만나기 장애인권교육 전문사례관리자 교육프로그램 사회복지사의 인간관계와 커뮤니케이션 기업사회공헌 연계 후원자 개발, 관리를 위한 마케팅 스토리텔링을 활용한 온라인 모금 주거지원사업 실무교육 코이카 ODA 교육
내부교육	57회	슈퍼비전 과정·모델·기법 진단평가의 이해 헌법과 장애인복지정책 소셜미디어를 통한 지역사회와 소통하기 화재예방교육 소방안전교육 직장 내 성희롱 예방 및 친절교육 식중독 예방 및 위생교육 질환별 영양교육 개인정보법 시행에 따른 직원교육



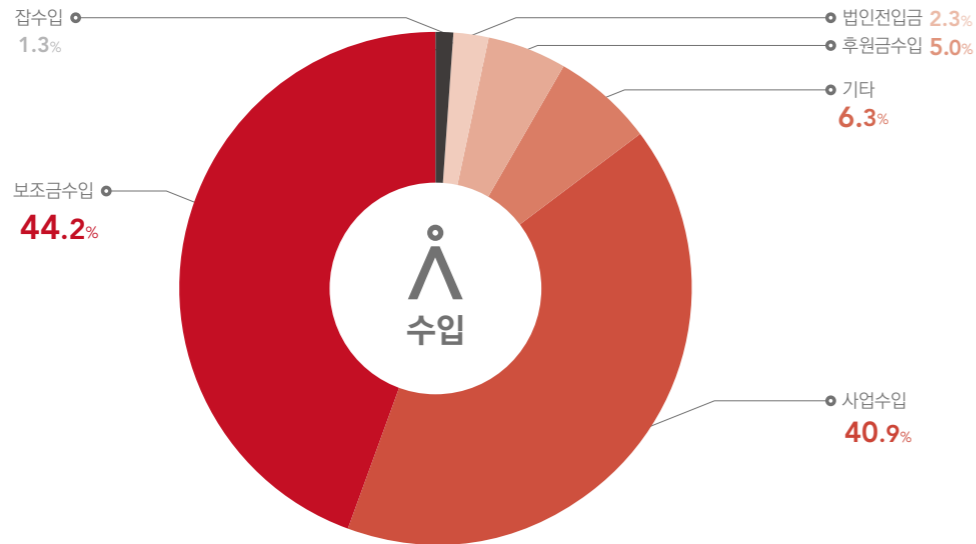
# 재정보고

## 전체 결산

### 수입

(단위 : 천원)

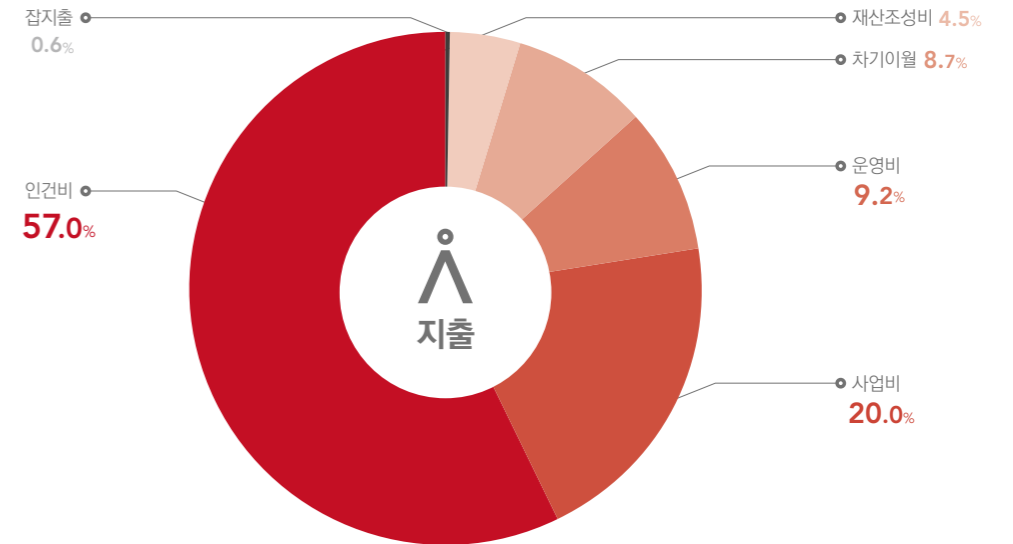
구분	보조금수입	후원금수입	법인전입금	사업수입	접수입	기 타	계
법인	22,150	1,303,630		156,881	104,433	681,355	2,268,449
생활시설	4,062,090	325,593	507,966	55,613	4,857	499,359	5,455,478
이용시설	10,586,861	184,182	274,874	11,785,349	349,381	925,875	24,106,522
부속시설						83,952	83,952
위탁시설	1,478,053	10,673	58,713	2,933,935	14,428	97,282	4,593,084
합계	16,149,154	1,824,078	841,553	14,931,778	473,099	2,287,823	36,507,485



### 지출

(단위 : 천원)

구분	인건비	운영비	재산조성비	사업비	잡지출	차기이월	계
법인	656,417	254,816	15,973	816,488	9,635	515,120	2,268,449
생활시설	3,420,715	206,344	610,002	875,658	16,524	326,235	5,455,478
이용시설	15,460,962	1,743,046	858,345	3,605,090	154,019	2,285,060	24,106,522
부속시설				64,814		19,138	83,952
위탁시설	1,304,849	1,136,219	65,476	2,059,493	10,972	16,075	4,593,084
합계	20,842,943	3,340,425	1,549,796	7,421,543	191,150	3,161,628	36,507,485



- \* 법 인 법인사무국, 나눔센터
- \* 생 활 시 설 은평천사원(아동양육시설), Ah' 늘함께지역아동복지센터, 은평재활원, 은평공동생활가정, 시온공동생활가정, 브니엘공동생활가정, 벨엘공동생활가정, 은평기쁨의집, 출소자쉼터 흰돌희, 모자가족자활쉼터 흰돌희
- \* 이 용 시 설 은평대영학교, 서부장애인종합복지관, 주간보호센터, 서울재활병원, 서부재활체육센터, 누야하우스, 은평보호작업장
- \* 부 속 시 설 참빛교회
- \* 위 탁 시 설 은평청소년수련관, 갈현노인복지센터, 갈현데이케어센터, 도선어린이집

## 정기후원자 5,422명

2011년 엔젤스헤이븐의 사업에 동참해 주신 정기후원자는 5,422명이며, 총 후원액은 863,281,895원입니다.

### 금액

단위 : 명

5천원 이하	1만원	2만원	3만원	5만원	10만원	10만원 이상	합계
1,957	2,237	663	297	163	66	39	5,422

### 남부사업

단위 : 명

CMS	지로	계좌이체	기타	합계
3,174	1,149	888	211	5,422

## 모아희망 캠페인 후원자 371명

'모든 아동에게 희망을'이라는 슬로건 아래, 엔젤스헤이븐은 2010년 1월부터 모아희망 캠페인(거리모금)을 진행하였습니다. 2011년 신규로 개발된 인원은 371명(후원액 85,667,245원)이며, 누적인원은 934명입니다.

## 사랑카드 판매수익 175,604,265원

엔젤스헤이븐은 국내·외 도움이 필요한 아동과 장애인을 돕기 위해 1984년부터 사랑카드를 제작, 판매하고 있습니다. 2011년에는 기존의 성탄·연하카드 외에 어린이들이 나눔의 의미에 대해 생각할 수 있도록 '나누기카드'를 기획하였습니다. 또한 12가지 나무를 통해 삶의 지혜와 나눔의 의미를 배우는 '나무&나눔달력'도 제작하였습니다. 2011년 사랑카드 총판매수익은 175,604,265원이며, 나누기카드를 구매한 초등학교는 156곳입니다.

구분	금액(원)
나누기카드	98,355,415
사랑카드	65,048,850
나무&나눔달력	12,200,000
계	175,604,265

## 희망가게 참여 사업장 31곳

엔젤스헤이븐과 함께 나눔을 실천하는 사업장을 의미합니다. 2011년 나눔에 동참한 사업장은 31곳이며, 2010년부터 참여하고 있는 사업장은 107곳에 달합니다.

## 온라인 모금활동 참여자 6,237명

아프리카 아동 돕기, 척추측만증 환자 수술비 지원, 일본 지진피해 돕기 등을 위해 네이버 해피빈을 통해 모금하였습니다. 총 6,237명이 참여하였으며, 모금액은 3,306,700원입니다.

## 특별 모금

### 정순지 아동 간 이식 수술

간경화증으로 오랫동안 고생 한 정순지 양이 10월 20일 간 이식 수술을 받았습니다. 순지 양의 수술 및 치료비를 지원하는 데 서울대병원 함춘후원회, 하트하트재단, 포털사이트 다음 '희망해', (주)효성에서 동참해 주셨습니다. 조성된 모금액은 38,000,000원입니다.

\*사업수행기관 : 은평기쁨의집

### 우간다 카테베 씨 흑 제거 수술

7월 22일부터 8월 2일까지 서수남 홍보대사를 비롯하여 KBS1 사랑의 리퀘스트 관계자들은 우간다 이함바 지역을 방문, 얼굴에 커다란 흑을 달고 생활하는 카테베 씨를 만나게 되었습니다. 이 사연은 8월 27일 사랑의리퀘스트(643회편)에 방영되었고, 엔젤스헤이븐은 카테베 씨의 흑을 제거하는 수술을 지원하였습니다.

\*사업수행기관 : 나눔센터 / 모금액 : 15,000,000원

### 제4회 희망콘서트

11월 30일 연세대 백주년기념관에서 아프리카 어린이를 돕기 위한 '제4회 희망콘서트'가 열렸습니다. 차인태 아나운서의 사회로 진행된 이날 행사에는 이무송, 노사연, 서수남, 테너 박인수와 음악친구들, 다비치, 알리 등 다채로운 공연이 진행되었으며, 1천여 명의 후원자가 참여하였습니다.

\*사업수행기관 : 나눔센터 / 모금액 : 31,329,000원

## 기금 사용 보고

### 장애 사랑 기금

- **故 김성순 여사**는 장애인들의 재활을 위해 2억 원을 기부하였습니다. 2011년 10여 명의 장애인이 수술비와 장애인보조기구를 지원받았으며, 지원금액은 총 18,498,870원입니다.
- **SK C&C 김신배 사장**은 장애인들에게 보조기구를 지원하고자 매년 3백여만 원을 후원하고 있습니다.

### 희망기금

- **키다리아저씨 기금**은 엔젤스헤이븐을 오랫동안 후원하고 있는 무명의 독지가가 시설아동의 교육 및 자립을 지원하기 위해 조성한 것으로, 매년 5천여만 원을 후원해 주고 있습니다.
- **산초장학금**은 엔젤스헤이븐에서 생활한 퇴소자들이 주축이 되어 엔젤스헤이븐의 사업을 후원하기 위해 조성한 기금입니다. 2011년 11명의 아동에게 교육 및 자립을 지원하는 데 사용되었습니다.(25,873,910원)
- **신경숙 한성대 국문학과 교수**는 은평천사원(아동양육시설) 아동들의 학업 증진을 위해 매년 장학금을 지원하고 있습니다. 2011년에도 5,000,000원을 후원해 주셨습니다.
- **이삭희**는 2008년부터 매년 은평천사원(아동양육시설)에서 생활하는 중·고등학생을 선정하여 장학금을 후원하고 있습니다. 2008년 2명, 2009년 1명, 2010년 1명, 2011년 1명 등 총 5명을 지원했습니다.

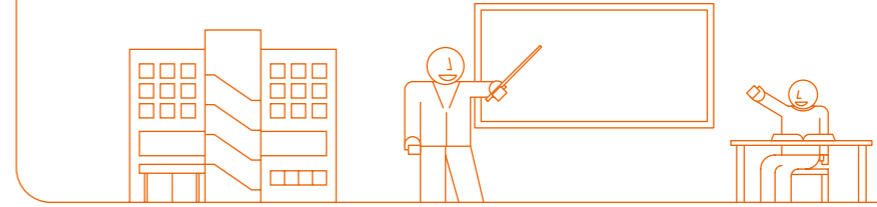
# 모든 아이들이 행복한 세상을 꿈꿉니다

부모의 이혼, 실직, 학대로 웃음을 잃어가는 아이들이  
우리 사회에는 너무나 많습니다.

엔젤스헤이븐은 이 아이들의 상처를 어루만지고,  
다시 용기를 내어 일어설 수 있도록  
묵묵히 지원하고 있습니다.



## 아동·청소년복지



### 아동양육시설 운영

부모의 실직, 사망, 학대 등으로 함께 생활하지 못하는 아동들을 보호하고 교육하기 위해 아동양육시설을 운영하고 있습니다. 아동들이 더욱 쾌적한 환경에서 생활할 수 있도록 신축하였으며(2011. 10. 10 준공), 84명이 거주하고 있습니다. 일상생활 지원, 사회기술훈련, 건강 지원 등 다양한 사업을 진행하였습니다. 또한 시설 2층에는 지역사회 저소득가정이 이용할 수 있는 Ah' 늘함께지역아동복지센터도 운영하고 있습니다.

### 교육 지원

아동·청소년의 학습능력 향상, 사회성 향상, 건강한 신체발달을 위해 다양한 교육프로그램을 제공하였습니다.

사업수행기관	구분	대상자수(명)	사업비(원)
은평천사원	개별 학습지도, 스타트리 프로그램, 학원 지원, U-러닝 학습, Now Start 지원	5,580	44,318,850
	학습유형 검사 및 학습 향상을 위한 상담	99	98,000
	인터넷 중독과 약물 중독 예방교육, 성교육	312	857,000
은평청소년수련관	지역사회연계(CA)사업 : 중·고등학교 전일제 개발활동에 따른 수련관의 인적·물적 자원 지원	7,586	9,600,000
	교육문화 프로그램 : 음악 감성, 자기표현능력 개발, 국제적 감각능력 배양	90,970	756,984,000
	스포츠문화사업 : 수중스포츠프로그램, 체력단련프로그램, 건강취미활동프로그램	245,103	433,290,000
	청소년 방과후 아카데미 : 맞벌이, 한부모, 취약계층 가정의 청소년들을 보호 및 교육	40	154,305,000
	청소년 관련학과 전공자 및 기타 관심 있는 자원지도자들을 모집하여 교육	59	1,000,000
	실습교육	123	1,000,000



## 상담 치료 및 정서 지원

아동·청소년들이 심리·정서적으로 겪는 여러 가지 어려움을 해결하기 위해 상담치료 및 정서 지원활동을 하였습니다.

사업수행기관	구분	대상자수(명)	사업비(원)
은평천사원	통합치료, 상담치료	380	4,436,000
	전문기관 치료 연계(약물치료 등)	120	1,494,000
은평청소년수련관	청소년상담실 운영 : 개인상담, 또래상담, 집단상담 실시	19,815	72,196,000
	아동발달센터 운영 : 문제행동아동을 조기에 놀이·미술·언어치료 등의 개입으로 치료	6,428	28,000,000
	찾아가는 수련관 : 길거리 이동상담, 청소년상담캠프, 학교폭력예방, 성교육 등의 집단상담프로그램 지원	9,675	18,000,000

## 아동 인권 및 권리보호

생존, 보호, 발달, 참여권 등 아동이 자신의 권리가 무엇인지 알고, 스스로 권리를 지닌 소중한 존재임을 인식하도록 도왔습니다. 또한 타인과의 관계에서 서로의 권리를 존중하는 태도를 익힐 수 있는 교육을 하였습니다.

\*사업수행기관 : 은평천사원 / 대상인원 : 224명

## 자립준비 교육 및 지원

일상생활, 진로탐색, 돈 관리 등의 기술을 습득하여 자립하는 데 어려움이 없도록 지원하였습니다. 또한 퇴소 전, 자립관에서 생활하면서 퇴소 후의 생활을 미리 체험하도록 하였으며, 퇴소 이후에는 안정된 생활을 위해 장학금 등 후원금을 지원하였습니다.

\*사업수행기관 : 은평천사원 / 사업비 : 34,258,330원

## 청소년 문화활동 지원

청소년들의 건전한 여가문화를 선도하기 위해 다양한 문화활동을 지원하였습니다.

구분	대상자수(명)	사업비(원)
자원봉사 교육	2,226	4,400,000
댄스, 밴드, 봉사 등 18개 동아리 운영	3,856	2,000,000
청소년운영위원회 운영 : 수련관 운영 모니터링, 수련관 정책 참여	704	2,000,000
청소년 문화존 '나도 슈퍼스타'	25,500	40,000,000
청소년영상동아리 'T-Time' 지원	166	1,000,000
올바른 독서법 교육, 도서관 및 서점체험 등 다양한 독후활동	124	1,800,000
꿈먹고 알먹고 : 대구청소년에게 다양한 진로교육 실시	105	40,000,000

\*사업수행기관 : 은평청소년수련관

## 청소년 진로상담 및 직업체험

진로탐색, 진로적성검사를 통해 아동, 청소년의 직업 선호도를 파악하고, 다양한 직업의 세계를 탐색하도록 지원하였습니다.

사업수행기관	구분	대상자수(명)	사업비(원)
은평천사원	진로탐색, 진로검사	145	102,000
은평청소년수련관	우리 카페나 할까 : 커피 이론·실습, 마케팅교육, 카페운영 등의 체험활동 프로그램	4,071	3,569,360
	진로체험활동 : 비전특강, 자기주도학습법, 진로특강, 직업인과의 만남	1,072	12,430,640
	진로야외체험캠프	549	8,549,050

## 외부지원 및 공모사업

지원기관	내용	대상자수(명)	사업비(원)
서울시	위기청소년지원사업 CYS-NET : 심리검사, 아웃리치 등을 통해 위기청소년의 문제 해결	6,982	78,400,000
	청소년동반자프로그램 : 상담 전문가가 직접 위기청소년을 찾아가 상담, 심리검사를 통해 사회복귀 지원	7,889	3,480,000
	'소리모아합창단', '다카로 보고 몸과 마음으로 느끼고' 진행	269	5,800,000
서울시 서부교육지원청	나의 미래준비 프로젝트 : 비전 특강, 각종 박람회 참가 등을 통해 자기 진로 설계	3,619	10,000,000
서울서부경찰서	사랑의교실 : 서울지방경찰청과 연계하여 위기청소년들에게 분노통제 및 충동조절프로그램, 학교폭력가해자치료프로그램 등 제공	577	4,000,000
청소년활동진흥센터	청소년 쇼플래너 CDP : 방송댄스, 재즈댄스, 발레 등 문화예술교육 프로그램 지원	234	4,000,000
	청소년컨소시엄 : 청소년 관계기관이 연합하여 활동프로그램을 제공하는 사업으로 '자원 재활용, 아름다운 녹색 실천'이라는 주제로 환경교육, 환경캠페인, 환경보호 행사 참가	2,914	512,500
	홍당 UCC : 인권에 대한 올바른 교육과 모듬 활동을 통해 민주시민으로서 소양 함양	64	400,000

\*사업수행기관 : 은평청소년수련관

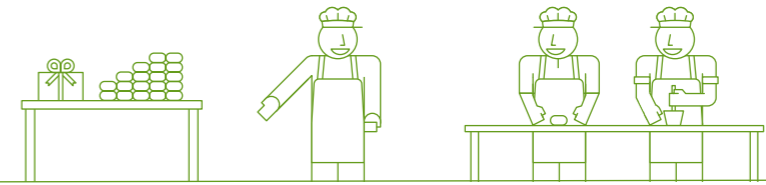
# 장애인의 자립을 도모합니다

“아, 이게 정말 비누 맞아요? 너무 예뻐요!”  
장애인들이 정성껏 만든 천연비누를 보면  
모두 탄성을 지릅니다.

장애인들이 비누를 만들며 밝은 미래를 그려봅니다.  
해맑게 미소를 짓는 장애인들의 곁에는  
늘 엔젤스헤이븐이 있습니다.



## 장애인복지



### 거주 및 이용시설 운영

#### 생활시설 운영

남성지적장애인들이 생활하는 '은평재활원' 과 여성지적장애인들이 생활하는 '은평기쁨의집' 을 운영하고 있습니다. 은평재활원에는 66명이, 은평기쁨의집에는 44명이 거주하고 있습니다. 거주 장애인의 자기결정을 존중하고, 사례관리를 통한 생애 주기별 맞춤 서비스를 제공함으로써 행복한 삶을 영위하도록 지원하였습니다.

#### 장애인공동생활가정 운영

장애인의 사회적 자립을 도모하기 위하여 지역사회 내 4개의 그룹홈(은평천사원, 시온, 뽀얏, 브니엘)을 운영하고 있습니다. 그룹홈은 장애인의 욕구와 자립능력에 따라 교육형, 거주형, 자립형으로 구분되며 16명이 생활하고 있습니다.

\*사업비 : 74,101,000원

#### 주간보호센터 운영

25명의 중증 지적·자폐성 장애인에게 일상생활기술 지원, 사회적인 지원, 가족 지원, 사례관리, 일시보호 등 다양한 주간보호서비스를 제공하였습니다.

\*사업비 : 21,291,595원

### 직업재활 및 취업지원

장애인의 직업능력 향상과 일자리 창출을 위해 누야하우스, 은평보호작업장을 운영하고 있습니다. 특히 누야하우스는 12월 19일 사회적기업 인증을 받았습니다.

사업수행기관	사업내용	장애인 고용인원(명)	연매출(원)
누야하우스	천연비누, 화장품 제조	63	420,000,000
은평보호작업장	곡물스낵, 호두과자 제조	30	31,766,000

또한 직업재활센터를 운영하고 있으며, 지역사회 내 성인 장애인들의 고용창출을 위해 종합적인 직업재활서비스를 제공하였습니다.

\*사업수행기관 : 서부장애인종합복지관 / 대상자수 : 9,506명 / 사업비 : 39,612,000원



## 의료재활

### 재활치료사업

전 연령대가 치료를 받을 수 있는 '연령대별 재활', 선진국의 최신 재활치료시스템을 활용한 '선진국형 재활', 자신의 상황에 따라 입원유형을 선택할 수 있는 '생활유형별 재활' 등 환자 중심의 재활치료시스템을 개발(토털재활프로그램, 3L)하여 운영하고 있으며 이를 통하여 환자에게 맞는 최적의 재활치료를 제공하였습니다.

\*사업수행기관 : 서울재활병원 / 연 입원환자수 : 39,305명 / 연 외래환자수 : 58,923명

### 재활전문인재 양성기관, 교육센터 운영

재활전문인재를 체계적으로 지원·양성하고, 14년간 쌓아온 재활과 관련된 노하우를 학생과 치료사, 지역사회 등 이를 필요로 하는 모든 이들에게 나누기 위하여 교육센터를 운영하고 있습니다.

구분	내부교육					외부 세미나 개최	외부 연수	외부 강의
	팀 스터디	소양/전문강좌	실습생 교육	Conference	대상자교육 (환자/보호자/간병인)			
건수	371	86	403	67	80	5	332	45

\*사업수행기관 : 서울재활병원 / 사업비 : 31,020,000원

### 재활연구사업

환자 개개인에게 맞는 맞춤형 재활치료를 개발하고 발전시켜 나가기 위하여 각 팀에서 연구주제를 선정하여 끊임없이 재활치료와 관련한 연구를 수행하고 있으며, 이 일환으로 제2회 학술제를 개최하였습니다. 이와 더불어 최적의 재활의료서비스를 구축하기 위하여 지속적인 질 향상(Quality Improvement) 활동을 수행하였습니다.

\*사업수행기관 : 서울재활병원 / 연구 및 질 향상 건수 : 23건 / 사업비 : 12,000,000원

### 장애아동 치료

장애아동의 재활을 위한 다양한 치료 및 정보를 제공하였습니다.

사업수행기관	사업내용	대상자수(명)	사업비(원)
서부장애인종합복지관	음악, 미술, 언어치료	1,013	97,931,000
	문제행동아동 조기개입 서비스	3,218	88,561,560
	장애아동 재활치료 및 정보 제공	11,121	307,881,500

## 장애아동 및 청소년 교육

### 은평대영학교 운영

정신지체 특수학교로 유치원, 초등학교, 중학교, 고등학교, 전공과에 270명의 학생이 교육을 받고 있습니다.

구분	내용
교과활동	학생의 능력과 장애 특성을 고려한 학교단위의 생활기능 중심 교육과정(9개 교과)을 편성 운영
창의적 체험활동 (재량활동, 특별활동)	자율활동, 동아리활동, 봉사활동, 진로활동의 4개 영역으로 구성. 개별적인 활동보다는 집단을 통하여 심신의 조화로운 발달을 도모하는 데 중점
종교교육	매주 토요일 정기적인 예배와 부활절, 추수감사절 예배 실시
방과후 학교	특수교육 대상 학생의 소질·적성 개발과 치료기회를 제공하고, 방과후 교외활동을 교내로 흡수하여 학부모의 사교육비 경감
청소년활동	한국스카우트 북부 연맹과 한국 걸스카우트 서울연맹을 상급기관으로 하여 2개대를 조직. 분과학습, 야영, 캠프활동을 통해 올바른 품성과 강인한 체력을 기름.
종일반	맞벌이 부부 가정 또는 저소득 가정의 학생들을 무상으로 보육 및 교육활동 실시
직업교육	학생의 수준과 특성에 따라 직업생활, 직업준비, 직업기능 중 내용의 우선순위를 정하여 편성·운영. 교내·외 현장실습, 직업발표대회, 전환교육 등 다양한 직업프로그램으로 직업에 대한 올바른 이해와 직무에 관한 기본 소양 증진

### 은평구 장애아통합보육지원센터 운영

은평구 내 장애통합 어린이집을 대상으로 장애유아와 일반유아의 환경적 통합, 교육적 통합, 사회적 통합을 지원하는 사업으로 순회자문, 교사교육, 원장교육, 부모교육, 장애유아 평가·치료, 일반유아 장애이해교육 등을 진행하였습니다.

\*사업수행기관 : 서부장애인종합복지관 / 대상자수 : 5,744명 / 사업비 : 92,520,536원

### 통합이해교육

통합환경에서 장애·비장애 학생이 서로 수용하고 존중하며 우호적인 우정관계를 형성할 수 있도록 교육을 진행했습니다. 초등학교와 교사를 대상으로 한 교육과 어린이집 아동을 대상으로 '인형극을 통한 통합이해교육'도 실시했습니다.

\*사업수행기관 : 서부장애인종합복지관 / 대상자수 : 6,496명(유아 1,931명, 초등 4,565명) / 사업비 : 2,851,480원

### 방과후지원사업

중고등기 장애청소년을 대상으로 사회성기술 향상과 대인관계기술 향상을 위한 프로그램과 창의개발활동을 진행하였습니다.

\*사업수행기관 : 서부장애인종합복지관 / 대상자수 : 1,872명 / 사업비 : 15,500,000원

### 서부전환교육센터 운영

은평구 내 장애청소년을 대상으로 전환평가를 하고 지역사회 내 실제적인 직업현장에서 직업인식교육, 인턴십 활동, 진로탐색활동을 전개하여 장애청소년의 개별적 특성과 욕구에 맞는 취업지원을 하였습니다.

\*사업수행기관 : 서부장애인종합복지관 / 대상자수 : 1,694명 / 사업비 : 3,800,000원

### 나래대학 운영

청년기 장애청소년을 위한 고등기 전환교육사업을 진행하였습니다. 전공과 교양과목으로 나누어 교육하였고, 등록금제도를 도입하는 등 행정시스템을 구축하였습니다.

\*사업수행기관 : 서부장래인종합복지관 / 대상자수 : 5,910명 / 사업비 : 14,000,000원

### 정보화교육 프로그램

장애인의 정보 접근권 향상, 획득된 정보의 활용 능력 고취를 위해 무료로 정보화 교육을 하였습니다.

\*사업수행기관 : 서부장래인종합복지관 / 대상자수 : 2,741명 / 사업비 : 16,800,000원

### 문화 프로그램

'난타'와 '교육연극'을 통해 장애 어린이들과 청소년들이 스스로 상상력과 창의력을 계발하고 표현할 수 있도록 지원하였습니다.

\*사업수행기관 : 은평청소년수련관 / 대상자수 : 1,344명 / 사업비 : 8,640,000원

## 기타 사업

### 장애인활동지원사업

활동보조인을 파견하여 가사지원, 이동지원, 신변처리, 의사전달보조, 일상생활지원 등의 서비스를 제공함으로써 사회참여를 증진하고 자립생활을 할 수 있도록 지원하였습니다.

또한 여성장애인의 임신·출산·육아를 위한 홈헬퍼를 파견하여 여성장애인과 가족을 지원하였습니다.

\*사업수행기관 : 서부장래인종합복지관 / 대상자수 : 41,651명 / 사업비 : 1,683,838,549원

### 가족상담지원사업

다양한 욕구와 문제를 지닌 장애인과 그 가족의 문제 해결과 삶의 질 향상을 위해 상담, 사례관리, 가족역량강화 활동을 하고 있습니다.

\*사업수행기관 : 서부장래인종합복지관 / 대상자수 : 4,270명 / 사업비 : 62,358,006원

### 장애이해교육

지역사회 내 중·고등학생을 대상으로 장애이해교육, 장애와 환경의 이해, 캠페인, 전시회를 통해 장애와 인권에 관한 올바른 이해를 도모하였습니다.

\*사업수행기관 : 서부장래인종합복지관 / 대상자수 : 6,555명 / 사업비 : 950,000원

### 지역네트워크사업

41개 이상의 기관, 단체와 네트워크를 구축하여 지역사회의 이슈들을 찾아 장애인이 살기 좋은 은평으로 만들기 위한 사업을 진행하였습니다.

\*사업수행기관 : 서부장래인종합복지관 / 사업비 : 10,000,000원

### 문화복지사업

지역에 문화복지 서비스를 확대하고, 성인 장애인과 지역주민의 삶의 질 향상을 목적으로 '교육·문화·지역연계서비스·보건간호·장애 당사자 역량강화 사업'을 진행하였습니다.

\*사업수행기관 : 서부장래인종합복지관 / 대상자수 : 10,048명 / 사업비 : 7,730,000원

## 외부지원 및 공모사업

지원기관	내용	금액(원)
고촌재단	꿈꾸는 우리배움터(중창단, 풍물, 미술교육) 지원	16,000,000
서울시장래인복지시설협회	수술비 지원	1,000,000
	교육비 지원	600,000
사랑의쌀나눔운동본부&대한주택보증	옥상방수 지원	13,000,000
서울디자인센터	속소환경 리모델링	10,000,000
고대 구로병원	수술비 지원	5,000,000
서울시농업기술지원센터	옥상농원 묘종 지원	400,000

\*사업수행기관 : 은평재활원

지원기관	내용	금액(원)
메트라이프재단	지적장애청소년의 성적권리향상을 위한 통합성교육프로젝트	16,000,000

\*사업수행기관 : 은평기쁨의집

지원기관	내용	금액(원)
보건복지부	중증장애활동보조지원사업	1,627,337,500
	장애아동재활치료서비스 / 언어발달지원사업	307,032,287
	활동보조교육사업	42,829,696
서울시	행복플래너 : 장애자녀를 둔 어머니들과 자녀의 행복을 계획하고 찾아주는 활동으로 부모의 역량을 강화하여 부모 스스로가 사례 관리자로서의 역할을 감당할 수 있도록 지원	23,000,000
	여성장애인(홈헬퍼)지원사업	20,000,000
	장애인과 지역주민의 교육과 활동을 통한 장애인권인식향상하기	14,000,000
은평구청	은평구장애아통합보육지원사업	78,228,000
	문제행동조기개입서비스	56,220,660
	장애인복지일자리사업	28,000,000
	은평장애인취업박람회	15,000,000
한국장애인개발원	장애청소년직업재활지원사업	15,000,000
서울서부고용지원센터	디딤돌일자리사업	8,629,190
한국장애인협회	풀뿌리단체지원사업 '나는 작가다'	5,600,000
서울시서부교육지원청	지역기반형교육복지 협력사업	5,000,000
서부교육청	장애 성인 평생교육 및 학습동아리지원사업	3,000,000
한국문화예술교육진흥원	복지기관 문화예술교육지원사업	1,100,000
은평청소년수련관	청소년동아리지원사업	1,000,000

\*사업수행기관 : 서부장래인종합복지관

# 도움이 필요한 이웃들에게 사랑을 전합니다

가난, 외로움으로 마음 둘 곳 없는 어르신,  
아픔을 딛고 제2의 삶을 준비하는 모자가정과 출소자  
엔젤스헤이븐은 그들의 이야기에 귀를 기울이며  
함께 다시 일어나자고 손을 내밉니다.



## 지역복지



### 노인복지

#### 건강 지원

건강강좌, 건강검진, 물리치료, 한방요법 등으로 건강한 노후생활을 도모하며, 식사를 거를 우려가 있는 어르신들을 대상으로 급식지원사업을 하였습니다.

\*사업수행기관 : 갈현노인복지센터 / 대상자수 : 33,251명 / 사업비 : 75,263,720원

#### 주·야간보호

노인성 질병으로 일상생활 수행이 어려운 어르신들에게 신체활동, 가사활동 지원으로 건강하고 안정된 생활을 영위하게 하며, 가족의 부담부담을 경감시켰습니다.

\*사업수행기관 : 갈현노인복지센터 / 대상자수 : 3,854명 / 사업비 : 240,987,842원

#### 사회참여

사회적 역할 상실과 경제적인 문제로 사회활동을 원하는 어르신들에게 경험과 재능, 건강상태에 맞는 적절한 일자리를 제공하고, 자원봉사활동을 연결하였습니다.

\*사업수행기관 : 갈현노인복지센터 / 대상자수 : 8,963명 / 사업비 : 196,135,900원

#### 독거노인 정서 지원

고독과 외로움을 느끼는 어르신들의 정서를 지원하기 위해 상담, 결연후원 등의 활동을 진행하였습니다.

\*사업수행기관 : 갈현노인복지센터 / 대상자수 : 593명 / 사업비 : 6,716,270원

#### 평생교육·취미여가 지원

학습에 대한 욕구를 가진 어르신들에게 다양한 평생교육·취미여가 프로그램을 제공하여 건전한 여가생활을 도모하였습니다.

\*사업수행기관 : 갈현노인복지센터 / 대상자수 : 28,060명 / 사업비 : 19,288,520원





## 저소득 모자가정 지원

### 어머니 자립능력 향상

쉼터에서 생활하는 어머니들이 근로를 통하여 얻은 수익 중 일정금액을 저축하여 퇴소 시 자립기금으로 사용하도록 지원하였습니다.

\*사업수행기관 : 저소득모자가정자활쉼터 흰돌희 / 대상자 수 : 17명 / 총 저축금액 : 49,730,000원

### 아동 지원

저소득 가정의 아동들이 학습능력을 향상하고 사회성을 함양하도록 다양한 프로그램을 지원하였습니다.

사업수행기관	내용	대상자수(명)	사업비(원)
저소득모자가정자활쉼터 흰돌희	학습지 지원	22	583,000
	체험학습(미술관, 박물관 견학)	22	1,686,800
은평청소년수련관	스포츠문화 체험활동	999	41,729,000
	문제행동아동조기개입서비스	441	19,181,000

### 매입 임대 주택사업

자활이 준비된 퇴소예정 가족(3가족)에게 안정적인 주거공간을 제공하여 독립적으로 생활할 수 있도록 지원하였습니다.

\*사업수행기관 : 저소득모자가정자활쉼터 흰돌희

## 출소자 및 재소자 지원

출소자들의 안정적인 생활과 자립을 도모하기 위하여 쉼터를 운영하고 있습니다. 직업교육 및 취업을 알선했으며, 매주 목요일 정기적으로 예배를 드렸습니다. 또한 서울남부교도소를 정기적으로 방문, 상담 및 예배를 드리는 한편, 체육대회 시상품 등을 지원하였습니다.

\*사업수행기관 : 출소자쉼터 흰돌희

더불어 사는 행복한 사회를 만들기 위해 엔젤스헤이븐의 다양한 사업에 관심을 기울이고 힘을 보태는 이들, 바로 자원봉사자분들입니다.

2011년 1만 5천여 명의 자원봉사자 분이 계셨기에 엔젤스헤이븐은 희망의 씨앗을 심을 수 있었습니다.



## 자원봉사자 14,927명

중·고등학생부터 대학생, 가족, 기업 임직원 등 많은 이들이 엔젤스헤이븐에서 자원봉사활동을 펼쳤습니다. 학생 8,943명, 성인 5,984명 등 총 14,927명이 자원봉사활동에 참여하였습니다. 장애인 외출 보조, 배식 봉사, 학습지도, 공연 등 다양한 봉사활동을 하였습니다.

## 27개 봉사자(단체) 수상

아름다운 나눔을 실천해 주신 자원봉사자 가운데 개인 19명, 단체 8곳 등 27개 봉사자(단체)가 서울시, 은평구청, 법인으로 부터 표창장을 받았습니다.

구분	수상인원(단체수)	명단
개인	19명	김광운, 김남윤, 김수인, 김정기, 신용철, 유병석, 윤석환, 이수현, 이희준, 임덕빈, 전만직, 정일준, 조혜진, 지미중, 지현옥, 채경순, 최신호, 최영수, 최윤희
단체	8곳	교보생명 IT전략팀, 국민대학군단, 국민은행선교회, 달고나, 대상(주), 미우회, 세보MEC, (주)한화봉사단

# 우간다에 희망을 전합니다

척박한 환경 탓에 꿈에 대해  
단 한 번도 생각지도 못했던 우간다의 아이들...  
그 아이들이 조금씩 변화하고 있습니다.  
누군가는 의사가 되겠다고 하고,  
누군가는 교사가 되겠다고 당차게 이야기합니다.  
엔젤스헤이븐은 우간다 아이들의 꿈을 응원합니다.



## 국제개발협력



### 우간다 개발협력사업

#### 아동교육

우간다의 첸조조시와 카바를레시 50여 개의 sub county 중에서 교육환경이 열악한 4개의 마을을 선정하여 캠프 연 도서관 사업, 연합캠프, 독후감쓰기, 스피치대회를 하였습니다.

\*사업수행기관 : 나눔센터 / 대상자수 : 1,300명 / 사업비 : 25,500,000원

#### 여성역량강화

사회적 지위가 낮고 경제적으로 열악한 여성가장들에게 글을 가르쳤습니다. 또한 부녀회를 조직하여 공동으로 소득 증대를 꾀할 수 있는 돼지, 염소, 닭을 지원하였습니다.

\*사업수행기관 : 나눔센터 / 대상자수 : 220명 / 사업비 : 3,500,000원

#### 보건의료

· **이동보건사업:** 우간다 서부지역 10개의 빈곤마을을 이동하며 진료와 기초보건 교육을 하였습니다. 또한 의료 관련 전공 대학생 24명으로 이루어진 의료봉사단(단장 김한겸 고려대 교수, 부단장 김신연 한양여대 교수, 한재희 소아과 원장)이 큰 일익을 담당하였습니다.

\*사업수행기관 : 나눔센터 / 대상자수 : 7,220명 / 사업비 : 47,254,000원

· **모자보건사업:** 빈곤여성들의 안전한 출산을 위해 산모교육과 출산용품인 마마키트를 지원하였습니다. 또한 지속가능한 모자보건사업을 위해 보건소 직원의 STI(성병)에 대한 역량강화를 지원하고, 주민을 대상으로 STI(성병)의 인지교육을 하였습니다.

\*사업수행기관 : 나눔센터 / 대상자수 : 2,000명 / 사업비 : 8,000,000원

#### 모니터링 및 사업조사

엔젤스헤이븐의 조규환 회장은 우간다 사업장을 방문하여 현지 직원과 교사들을 격려하였습니다. 또한 토로왕국(Tooro Kingdom)을 방문하고 보건위원장과 함께 포트포탈 지역 청소년센터 사업 부지를 실시하였습니다.

\*사업수행기관 : 나눔센터 / 사업비 : 29,686,000원



## 태국 개발협력사업

태국 장애인복지분야 사업조사를 위하여 찻사눌록 지역에 직원을 파견하였습니다. 태국 특수학교와 은평대영학 교와의 자매결연을 통하여 한국 교과과정을 태국에 소개하며 연구할 수 있는 기초를 제공하였습니다.

\*사업수행기관 : 나눔센터 / 사업비 : 6,962,000원

## 긴급구호 및 국제개발 지원사업

3월 11일 규모 8.8의 강진이 일본에서 발생하여 2만 7천여 명이 실종되거나 사망하였습니다. 엔젤스헤이븐 전 직원은 재난민들에게 생필품과 구호물자를 지원하기 위해 후원금을 모아 한국교회희망봉사단에 전달하였습니다. 또한 국민 1인당 GDP \$690인 몽골에서 빈곤아동들을 돕고 있는 김종진 선교사는 몽골의 청년들과 엔젤스헤이븐을 방문하였습니다. 몽골의 빈곤아동을 돕고자 몽골 어린이양교회에 후원금을 전달하였습니다.

\*사업수행기관 : 나눔센터 / 지원액 : 11,000,000원

## 연수사업

### 전문가 파견

8월 16일부터 22일까지 태국 찻사눌록 뻘야누곤 특수학교에 은평대영학교 특수교육 전문가 4명을 파견하였습니다. 이번 방문은 2010년 엔젤스헤이븐을 방문한 태국의 뻘야누곤 특수학교의 요청으로 진행되었습니다. 엔젤스헤이븐에서 파견한 전문가들은 태국 특수교육 현장의 실태를 파악하고 향후 지원방향을 논하는 계기가 되었습니다.

\*사업수행기관 : 나눔센터 / 사업비 : 5,556,000원

### 실무자 초청연수

베트남의 의사, 특수교사, 공무원 등을 초청하여 연수하였습니다. 6월 20일부터 30일까지, 8월 26일부터 29일까지 2회에 걸쳐 진행하였으며, 총 9명의 실무자와 관리자가 엔젤스헤이븐 내의 은평대영학교, 서부장애편리관, 서울재활병원, 누야하우스, 은평보호작업장 등을 방문하였습니다. 이러한 초청연수를 통해 실무자들이 전문적 역량을 키우고, 장애인들에게 더 나은 복지환경을 제공해 주기를 기대합니다.

\*사업수행기관 : 나눔센터 / 사업비 : 2,300,000원

## 서수남 홍보대사 인터뷰

### 키다리 아저씨 서수남, 아프리카 우간다에 희망을 전하다

엔젤스헤이븐의 산하기관인 나눔센터 홍보대사 자격으로 2010년에 이어 2011년 7월 엔젤스헤이븐 조규환 회장님, 나눔센터 이창식 관장님과 함께 다시 우간다를 방문하였습니다.

저는 그곳에서 잊을 수 없는 한 소년을 만났습니다. 그 소년의 이름은 빅터입니다. 빅터는 태어나면서부터 계속 다리뼈가 휘어지고 부러져 양쪽 다리는 모두 심하게 휘어져 있었습니다. 부모님은 빅터가 5살 때 모두 돌아가셨습니다. 어떻게 이러한 다리로 부모님 없이 혼자 생활해 왔을까 생각하니 너무 안쓰럽고 마음이 아파 눈물이 왈칵 쏟아졌습니다.

“빅터, 지금 가장 힘든 일이 뭐니?”  
 “불편한 다리로 학교까지 3시간이 넘는 거리를 걷는 게 가장 힘들어요.”

그렇지만 빅터는 하고 싶은 공부를 그만둘 수 없습니다.

“빅터, 너의 꿈이 뭐니?”  
 “저는 의사가 되고 싶어요.  
 왜냐하면 저처럼 아픈 사람을 고쳐주고 싶어서요.”

빅터는 학교성적이 전교 5등 안에 들 만큼 우수한 아이입니다. 게다가 나중에 커서 자신처럼 아픈 사람을 고쳐주는 의사가 되고 싶다고 할 정도로 마음 씀씀이도 예쁩니다. 빅터의 희망이 꼭 이루어지길 기도합니다.

우간다를 떠나기 전, 빅터를 위해 자전거를 선물해 주었습니다. 빅터가 불편한 다리로 먼거리의 학교에 다니는 데 조금이나마 도움을 준 것 같아 뿌듯합니다.

한 달 후에 우간다로부터 편지 한 통을 받았습니다. 이전보다 더 환하게 웃고 있는 사진 속 빅터의 모습을 보니 무척 반가웠습니다. 자신의 꿈과 희망을 잃지 않고 열심히 살아가는 빅터를 위해 응원해 주시기 바랍니다.



### 2년간의 마라톤을 마치려...

마라토너들이 시작점에 서서 출발 신호를 기다릴 때, 결승점은 보이지 않고, 완주할 때까지 무엇이 기다리고 있을지 모른다는 생각에, 기대감과 불안감이 동시에 존재합니다. 하지만 막상 결승 지점이 눈앞에 보이면, 이제 거의 다 왔다는 안도감과 벌써 끝나가는가 하는 아쉬움이 남게 마련입니다. 우간다에서 보낸 2년간의 마라톤이 이제 결승 지점을 눈앞에 두고 있습니다. 2년 전 처음

엔테베 공항에 첫발을 내디뎠을 때와 현재의 제 모습을 비교해 봅니다. 얼마나 많은 사람을 만났고, 많은 일이 일어났으며, 그들과 나의 삶에 어떤 변화가 일어났는가에 대해 생각해 봅니다.

이곳에서 만난 사람들은 때때로 제게 검허함을 일깨워 주었습니다. 마라토너들은 옆에서 누군가가 같이 뛰지 않으면, 홀로 싸운다는 생각에 더 빨리 지치게 됩니다. 저 역시 혼자였다면, 그 어떤 일도 해내지 못했을 것입니다. 주변에 지지해 주는 사람들이

있었기에 제 자신을 질책하고, 스스로 격려하면서 우간다에서의 2년을 이끌고 여기까지 왔다고 생각합니다. 제 주변인들은 일을 함께 진행 한 동료는 물론, 프로젝트 참여 아동들, 마을 주민이 포함되어 있습니다. 서로가 서로에게 스승이며, 동료이고, 시험관이라고 느껴질 때, 늘 긴장감을 놓지 않고, 노력이 한 방향이 아니라 양 방향일 때, 긍정적인 시너지 효과 및 결과를 가져올 것이라고 믿습니다.

국제개발사업이란 길고 긴 마라톤입니다. 한 차례 끝나고 나면, 그것이 마지막이 아니라 그 결승점이 또 다른 시작점이 되어 또 다른 마라톤으로 이어지는 것입니다. 저는 그 마라톤의 작은 부분을 뛰었고, 이제 결승점이 눈앞에 보이고 있습니다. 제가 이 여정을 끝까지 최선을 다해 마칠 수 있도록 알게 모르게 지지해 주신 모든 사람, 동료에게 정말 감사드립니다. 저의 이 작은 결승점이, 제 개인은 물론, 프로젝트 전체에, 곧 다시 시작될 또 다른 마라톤의 보다 나은 시작점이 되기를 간절히 바랍니다.

백유진 / 2010년~2011년 우간다 사업장 근무



### 새로운 꿈을 향해 우간다로 떠납니다

'아프리카'라는 단어를 들으면 무엇이 먼저 떠오르시나요? 야생동물, 뜨거운 태양, 아름다운 자연 혹은 빈곤과 기아, 가뭄, 내전 등 떠올리는 것들이 다를 것입니다. 몇 년 전까지 저에게 아프리카는 대륙 중 하나의 이미지가 아니라 마치 '아프리카'라는 나라가 따로 있는 것처럼 느껴지는, 막연한 곳일 뿐이었습니다. 우연한 기회로 아프리카의 역사에 대한 책을 읽고 나서, 그리고 호기심에서 시작하긴 했지만 짧게나마 그곳의 삶을 체험한 후에는 많은 것이 변했습니다. 포장되지 않은 도로에 흙먼지를 일으키며 달리는 낡은 버스와 부지런히 팔을 흔들며 무리지어 걸어가는 사람들의 모습이 어느 순간 아름다워 보였습니다.

처음에는 이방인의 눈으로, 내가 지내온 환경과 달라서 혼란스럽게만 느껴졌지만, 부지런히 삶을 살아가고 있는 사람들의 모습 자체가 새롭게 보였습니다. 하지만 버스를 탈 돈이 없어서 새벽 4시에 일어나 3시간 동안 걸어서 일터로 나가는 사람들, 이들이 처한 척박한 상황에 대하여 생각하면 '왜'라는 생각을 품어야 함을, 또 그 의문을 풀기 위해서 내가 무엇을 할 수 있을까 하는 생각이 들었습니다. 답을 찾은 것은 어려웠고, 정답인지도 아직 잘 모르겠지만 제가 선택한 것은, 나중이 아닌 '지금' 내가 할 수 있는 것들을 행동으로 옮겨 보자는 것입니다. 그래서 엔젤스헤이븐 나눔센터의 우간다 지부로 가는 길을 선택하였습니다.

'우간다 카바롤레(Kabarole)지역 빈곤아동과 여성 교육사업' 수행을 위해 많은 분의 도움을 받아 국내교육을 받고 있습니다. 하루하루 시작의 시간이 다가올수록 스스로 부족한 면들을 열심히 채워나가자는 생각, 우간다에 가서 만날 사람들과 새로운 환경에 대한 설렘, 그곳에서의 계획 등 여러 가지 생각들로 하루가 어떻게 지나가는지 잘 모르겠습니다.

하지만 명확해지는 것은 '지금 이 순간을 열심히 살자'입니다. 돌아보면 차곡차곡 쌓여있는 뿌듯함을 느끼고 싶습니다. 모든 분이 앞도 보고 옆도 보고 뒤도 보면서 2012년을 의미 있게 채워나가시기를 바라고 나눔의 의미를 함께 새겨 나갔으면 합니다. 우간다 지부에서 일어날 앞으로의 소식들에도 많은 관심을 부탁드립니다.

윤이나 / 2012년 우간다 사업장 파견



# 2012년 사업계획

엔젤스헤이븐은 2012년에도 국내·외 도움이 필요한 사회적 약자를 지원하는 데 앞장서겠습니다. 26개 산하기관을 통해 국내 아동, 장애인에게 희망을 전하는 한편, 나눔센터를 통해 빈곤국가를 지원하고 우리의 경험을 나누겠습니다.



● 아동·청소년복지



● 장애인복지



● 지역복지



● 국제개발협력

## 국내사업

사업분야	세부내용
아동·청소년복지	<ul style="list-style-type: none"> <li>· 생활시설 1곳 운영. 시설아동의 학습능력, 사회적 향상을 위한 다양한 훈련 및 교육 실시</li> <li>· 퇴소 이후 자립을 위한 교육 및 자립관 운영</li> <li>· Ah`눔함께지역아동복지센터 운영. 지역사회 저소득가정 아동 지원</li> <li>· 진로상담 및 직업체험 강화</li> <li>· 장학금 기금 및 결연후원 확대</li> </ul>
장애인복지	<ul style="list-style-type: none"> <li>· 생활시설, 공동생활가정, 주간보호센터 7곳 운영. 장애인들의 욕구에 맞는 맞춤형서비스 제공</li> <li>· 직업재활시설 2곳 운영. 근로능력 향상을 위한 교육 강화 및 취업처 발굴</li> <li>· 생애주기별 의료재활서비스 제공. 장애아동 의료비 및 장애인보조기구 지원</li> <li>· 장애아동부터 청소년, 성인기에 이르기까지 연령별 다양한 교육 실시. 이론 교육 뿐만 아니라 체험교육활동 강화</li> <li>· 장애인 가족을 위한 상담 및 지원사업 확대</li> <li>· 장애 인식 개선을 위한 연중 캠페인 전개</li> </ul>
지역복지	<ul style="list-style-type: none"> <li>· 지역사회 노인들에게 건강, 교육, 정서지원 서비스 제공. 주간보호센터 운영. 사회참여 확대를 위한 노인일자리사업 실시</li> <li>· 저소득 모자가정의 자립을 위한 쉼터 운영 및 서비스 제공. 퇴소 이후에도 안정적인 생활을 할 수 있도록 사후관리 실시</li> <li>· 출소자들의 사회복귀를 위한 직업훈련 강화</li> </ul>

## 국제개발협력사업

사업분야	세부내용
우간다 개발협력사업	<ul style="list-style-type: none"> <li>· 아동교육 : 도서관, 급식지원, 리더십캠프, 직업기술교육</li> <li>· 여성교육 : 문해교육, 직업기술교육, 소득증대사업</li> <li>· 지역개발 : 주민교육워크숍, 모델보급, 전문가파견교육</li> </ul>
아시아 개발협력사업	<ul style="list-style-type: none"> <li>· 베트남, 태국 장애복지를 위한 자료 제공</li> <li>· 라오스 등 아시아 빈곤국가 사업개발 조사</li> </ul>
국제개발지원사업	<ul style="list-style-type: none"> <li>· 각종 재해와 빈곤의 어려움이 있는 제3세계를 위한 긴급 지원</li> </ul>
연수사업	<ul style="list-style-type: none"> <li>· 우간다 직업재활담당 직원 파견(3기)</li> <li>· 태국 특수교육 실무자 초청 연수(5기)</li> <li>· 나눔센터 개관 5주년 기념 국제개발협력 포럼</li> </ul>

# 엔젤스헤이븐

서울시 은평구 구산동 191-1

TEL. 02-357-1701 / FAX. 02-387-1620

www.angels.or.kr

기관	전화	팩스	주소
은평천사원 (아동양육시설)	02-355-1701	02-357-3923	서울시 은평구 구산동 191-1
은평재활원	02-385-2046	02-356-5650	서울시 은평구 구산동 191-1
은평기쁨의집	02-388-0050	02-388-6904	서울시 은평구 구산동 191-1
출소자쉼터 흰돌회	02-372-5905	02-372-5915	서울시 은평구 응암3동 731-17
모자가족자활쉼터 흰돌회	02-372-5905	02-372-5915	서울시 은평구 응암3동 731-17
은평대영학교	02-353-2040	02-389-0623	서울시 은평구 구산동 191-1
서부장애인종합복지관	02-351-3982	02-351-3987	서울시 은평구 구산동 191-1
서울재활병원	02-6020-3000	02-6020-3099	서울시 은평구 구산동 191-1
서부재활체육센터	02-388-6622	02-389-1155	서울시 은평구 구산동 191-1
누아하우스	02-351-3599	02-389-3599	서울시 은평구 구산동 191-1
은평보호작업장	02-388-2363	02-388-3428	서울시 은평구 구산동 191-1
Ah' 나눔케어지역아동복지센터	070-7113-5617-9	02-357-3923	서울시 은평구 구산동 191-1
참빛교회	02-389-8446		서울시 은평구 구산동 191-1
산초도예연구소	02-355-3324		서울시 은평구 구산동 191-1
한국장애인복지연구소	02-357-7202	02-387-1620	서울시 은평구 구산동 191-1
나눔센터	02-383-0061	02-383-0034	서울시 은평구 구산동 191-1
은평청소년수련관	02-383-9966	02-383-0508	서울시 은평구 응암동 산 6-46
갈현노인복지센터	02-357-2640	02-357-2641	서울시 은평구 갈현1동 415-2
갈현데이케어센터	02-357-2640	02-357-2641	서울시 은평구 갈현1동 415-2
신사노인의집	02-352-2048		서울시 은평구 신사1동 13-8, 9 103동 203호
도선어린이집	02-2297-9178	02-2296-9170	서울시 성동구 홍익동 385-1
녹번어린이집	02-352-7818	02-382-7818	서울시 은평구 녹번동 5번지 (구 식품안전청내)
행당푸르지오어린이집	02-2295-1220	02-2295-1221	서울시 성동구 행당2동 376 서울숲푸르지오내

## 2011년 엔젤스헤이븐 연간보고서

발행일 2012년 3월 12일  
 발행인 조규환  
 편집인 조준호  
 기획 엔젤스헤이븐 기획홍보팀  
 디자인 slowalk

